

M ě s t s k ý ú ř a d T á b o r
O d b o r d o p r a v y



Žižkovo náměstí 2, 390 01 Tábor

S00FX01TXYWL

Spis.značka	S-META 8122/2023/EChal	Tábor
Číslo jednací	METAB 15509/2023/OD/EChal	
Oprávněná úřední osoba	Chalupa Eduard DiS. / 381 966 284	14.4.2023

Správa železniční dopravní cesty, státní organizace, Oblastní ředitelství Plzeň, Správa tratí České Budějovice, A. Trägera 2849/90, 370 10 České Budějovice 3

OPATŘENÍ OBECNÉ POVAHY
STANOVENÍ MÍSTNÍ ÚPRAVY PROVOZU
veřejnou vyhláškou

Městský úřad Tábor, Odbor dopravy, jako správní orgán příslušný podle § 124 odst. 6 a § 77 odst. 1 písm. c) zákona č. 361/2000 Sb., o provozu na pozemních komunikacích a o změnách některých zákonů (zákon o silničním provozu), ve znění pozdějších předpisů na základě návrhu ve smyslu § 42 zákona č. 500/2004 Sb. správní řád (správní řád), ve znění pozdějších předpisů na stanovení místní úpravy provozu na pozemních komunikacích, který dne 6.2.2023 podal

Správa železniční dopravní cesty, státní organizace, Oblastní ředitelství Plzeň, Správa tratí České Budějovice, IČO 70994234, Sušická 1168/23, Plzeň 2-Slovany, Lobzy, 326 00 Plzeň 26

(dále jen "navrhovatel"), po předchozím projednání návrhu stanovení místní úpravy provozu na pozemních komunikacích v souladu s § 77 odst. 2 písm. b) zákona o silničním provozu v návaznosti na § 172 odst. 1 správního řádu s příslušným dotčeným orgánem, t.j. Policií České republiky, která k předmětnému stanovení místní úpravy provozu vydala stanovisko dne 8.3.2023 pod č.j. KRPC-410-220/ČJ-2023-020806 z moci úřední

s t a n o v u j e

podle § 77 odst. 5 zákona o silničním provozu v souladu s § 171 až 174 správního řádu místní úpravu provozu **v místě podjezdu pod železniční tratí na veřejně přístupné účelové komunikaci na pozemku parc. č. 2720 v katastrálním území Božejovice navazující na pozemek parc. č. 2728 v katastrálním území Božejovice**, která spočívá v umístění a osazení svislých dopravních značek B 15 Zákaz vjezdu vozidel, jejichž šířka přesahuje vyznačenou mez (2,4 m), B 16 Zákaz vjezdu vozidel, jejichž výška přesahuje vyznačenou mez (2,5 m) dle přiložené grafické situace DIO, která je nedílnou součástí tohoto návrhu, z důvodu zajištění možných objízdných tras pro lokalitu za železničním přejezdem P6249 Božetice dle stanoviska Policie České republiky, Krajské ředitelství policie Jihočeského kraje, Územní odbor Písek, Dopravní inspektorát ze dne 31.1.2023 č.j. KRPC-8156-3/ČJ-2023-020506-I.

Podmínky pro provedení místní úpravy provozu:

1. Umístění dopravních značek musí odpovídat přiložené grafické situaci DIO, která je nedílnou součástí tohoto opatření.
2. Provedení a umístění dopravních značek s certifikátem jakosti musí být v souladu s vyhláškou č. 294/2015 Sb., kterou se provádějí pravidla provozu na pozemních komunikacích, ve znění pozdějších předpisů, technickými podmínkami TP 65 „Zásady pro dopravní značení na pozemních komunikacích“ a dle příslušných platných technických norem. Veškeré dopravní značení bude provedeno základní velikostí podle TP v reflexním provedení.
3. Dopravní značky budou umístěny na náklady navrhovatele. Budou umístěny tak, aby neohrožovaly bezpečnost provozu na pozemních komunikacích.
4. Při instalaci místní úpravy provozu nesmí dojít k znečištění nebo poškození dotčené pozemní komunikace.

5. Realizaci místní úpravy provozu a osazení dopravních značek podle tohoto stanovení a grafické situace provede odborná osoba.
6. Odpovědná osoba za řádné provedení úpravy dopravních značek podle tohoto stanovení je Ing. Tomáš Hůrka - přednosta, tel.: 972 544 460, e-mail: HurkaT@spravazeleznic.cz.

Odůvodnění:

Navrhovatel podal dne 6.2.2023 návrh na stanovení místní úpravy provozu na pozemních komunikacích v místě podjezdu pod železniční trati na veřejně přístupné účelové komunikaci na pozemku parc. č. 2720 v katastrálním území Božejovice navazující na pozemek parc. č. 2728 v katastrálním území Božejovice, která spočívá v umístění a osazení svislých dopravních značek B 15 Zákaz vjezdu vozidel, jejichž šířka přesahuje vyznačenou mez (2,4 m), B 16 Zákaz vjezdu vozidel, jejichž výška přesahuje vyznačenou mez (2,5 m) dle přiložené grafické situace DIO, která je nedílnou součástí tohoto návrhu, z důvodu zajištění možných objízdných tras pro lokalitu za železničním přejezdem P6249 Božetice.

Návrh byl projednán v souladu s § 172 odst. 1 správního řádu a § 77 odst. 2 písm. b) zákona o silničním provozu s příslušným dotčeným orgánem, t.j. Policií České republiky.

Městský úřad Tábor, Odbor dopravy vyzval v souladu s § 172 odst. 1, 4 a 5 správního řádu dotčené i jiné osoby a vlastníky nemovitostí, jejichž práva, povinnosti nebo oprávněné zájmy mohou být opatřením obecné povahy přímo dotčeny, aby ve lhůtě 30 dnů ode dne zveřejnění návrhu podávaly písemné připomínky nebo písemné odůvodněné námítky u zdejšího správního orgánu a zároveň je poučil, že zmeškání úkonu nelze prominout.

Vzhledem k tomu, že se jedná o místní úpravu provozu na pozemních komunikacích, správní orgán v souladu s § 173 správního řádu v návaznosti na § 77 odst. 5 zákona o silničním provozu opatření obecné povahy s odůvodněním oznamuje veřejnou vyhláškou.

Správní řád stanoví, že postup jím předvídaný se pro opatření obecné povahy uplatní tam, kde zvláštní zákon ukládá vydat závazné opatření obecné povahy, což je naplněno ustanovením § 77 odst. 5 zákona o silničním provozu.

Při vydání tohoto stanovení vycházel správní orgán především z obsahu návrhu navrhovatele, stanoviska dotčeného orgánu (Policie České republiky) a doložených podkladů. Návrh obsahoval formulář Návrh stanovení místní úpravy provozu, situaci dopravně inženýrských opatření a stanovisko Policie České republiky, Krajské ředitelství policie Jihočeského kraje, Územní odbor Písek, Dopravní inspektorát ze dne 31.1.2023 č.j. KRPC-8156-3/ČJ-2023-020506-I. Správní orgán sledoval předepsaný účel věci, vycházel ze skutečností, které jsou pro daný případ relevantní, zachoval objektivitu a nestrannost a dodržel princip rovnosti. Správní orgán považuje za relevantní uvedené dopravní značení osadit, jelikož v místě jsou omezené šířkové a výškové poměry, kdy při nedodržení stanovených hodnot by mohlo dojít ke kolizi s mostním objektem a tím k přímému ohrožení bezpečnosti na železniční trati.

Řádně umístěné dopravní značky se po jejich faktickém umístění (na základě stanovení místní úpravy provozu příslušným správním orgánem) stávají ze zákona vlastnictvím vlastníka příslušné pozemní komunikace a zároveň se stávají součástí pozemní komunikace podle § 12 zákona o pozemních komunikacích.

Ten, kdo vlastním nákladem dopravní značky umístil a pořídil, je poté jako součást komunikace podle § 12 zákona o pozemních komunikacích předá vlastníkově pozemní komunikace a případně se strany dohodnou na úhradě nákladů spočívajících v údržbě.

Dopravní značky požívají v návaznosti na § 12 zákona o pozemních komunikacích stejné právní ochrany jako pozemní komunikace a na vlastníka pozemní komunikace s tím spadají spojené povinnosti.

Ve stanovené lhůtě nebyly uplatněny žádné připomínky nebo námítky.

Na základě výše uvedeného a v rámci zajištění souladu s veřejným zájmem na zachování bezpečnosti a plynulosti provozu na pozemních komunikacích dospěl správní orgán k závěru, že návrhu vyhoví a opatření obecné povahy vydá, resp. stanoví místní úpravu provozu za podmínek stanovených tímto opatřením a za použití ustanovení právních předpisů uvedených v tomto opatření.

Poučení:

Opatření obecné povahy nabývá podle § 173 odst. 1 správního řádu účinnosti patnáctým dnem po dni vyvěšení veřejné vyhlášky. Do opatření obecné povahy a jeho odůvodnění může každý nahlédnout u správního orgánu, který opatření obecné povahy vydal, t.j. u Městského úřadu Tábor, Odboru dopravy.

Proti opatření obecné povahy nelze podle § 173 odst. 2 správního řádu podat opravný prostředek.

Povinnost, která je stanovena zákonem a jejíž rozsah je v mezích zákona určen opatřením obecné povahy, lze podle § 173 odst. 3 správního řádu exekučně vymáhat jedině tehdy, jestliže bylo vydáno rozhodnutí, které existenci této povinnosti prohlásilo a v němž byla osoba, jež tuto povinnost má, jmenovitě uvedena.

Soulad opatření obecné povahy s právními předpisy lze podle § 174 odst. 2 správního řádu posoudit v přezkumném řízení. Usnesení o zahájení přezkumného řízení lze vydat do 1 roku od účinnosti opatření. Účinky rozhodnutí v přezkumném řízení nastávají ode dne jeho právní moci.

„otisk úředního razítka“

Mgr. Jan Pávek, LL.M.
vedoucí odboru dopravy

Příloha: situace DIO

Žádáme Vás tímto o vyvěšení tohoto opatření a zároveň žádáme o zaslání potvrzení zveřejnění (vyvěšení) po uplynutí 15-ti denní lhůty vyvěšení.

Toto opatření musí být vyvěšeno po dobu 15 dnů.

Vyvěšeno dne:

Sejmuto dne:

Razítko, podpis orgánu, který potvrzuje vyvěšení a sejmutí opatření.

Doručí se:

Navrhovatel: (datovou schránkou)

Správa železniční dopravní cesty, státní organizace, Oblastní ředitelství Plzeň, Správa tratí České Budějovice, IDDS: uccchjm

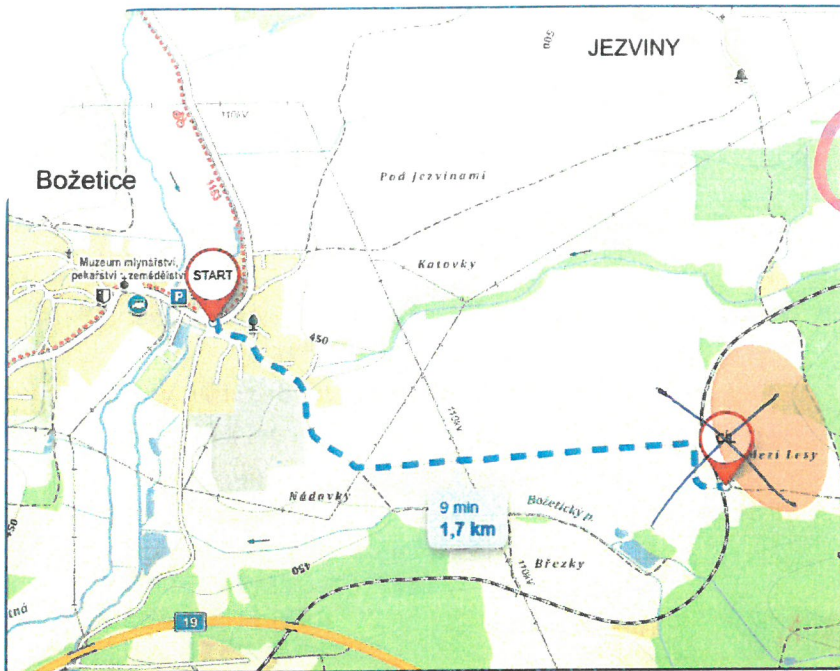
Dotčené orgány: (datovou schránkou)

Policie České republiky, Krajské ředitelství policie Jihočeského kraje, Územní odbor Tábor, Dopravní inspektorát, IDDS: eb8ai73

Ostatní: (doporučeně na doručenkou, datovou schránkou)

Městský úřad Tábor, Odbor vnitřních věcí, Žižkovo nám. č.p. 2/2, 390 15 Tábor 1 se žádostí o vyvěšení.
Městský úřad Jistebnice, IDDS: dvibdsi se žádostí o vyvěšení.

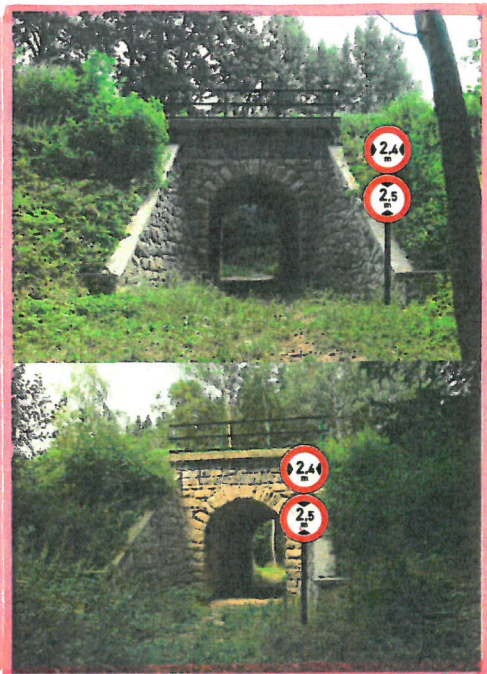
1 x spis zde



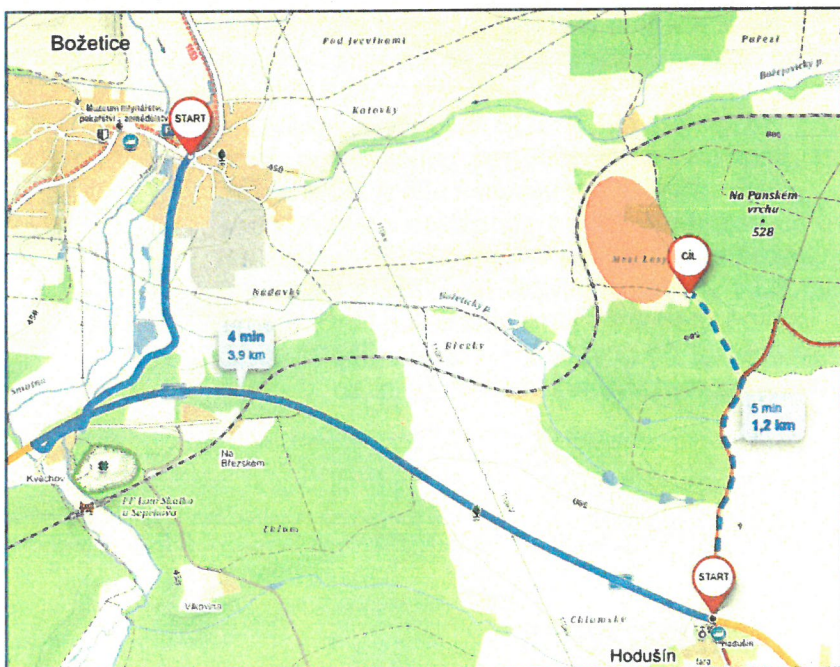
Alternativní trasy příjezdu na pozemky

- A) Stávající trasa přes P6249 - 1,7 km
- B) s využitím podjezdu v km18,735 - 2,4 km (omezeno výškou 2,5m, šířkou 2,4m)
- C) s využitím I/19 - 5,1 km

Měřeno ze společného bodu v obci. Od brány ZOD Sepekov, stř.Božetice jsou trasy o 200-300m kratší, dle trasy.



Skica osazení B15 -2,4m a B16 - 2,5m dle vyjádření DI PČR.



MĚSTSKÝ ÚŘAD
TÁBOR

- 50 -

Dopravně inženýrské opatření		Příloha 3	
Zvýšení bezp. žel. přejezdu P6249 - bez názvu			
Zadavatel: ST ČB - Ing. Tomáš Hůrka, přednosta 9725 44460			
Zpracoval: Michal Jelínek	Dne: 01/2023		
Email: JelinekM@spravazeleznice.cz	Poznámka: verze 3. - form.A4		
Telefon: 972 544 110	PŘÍLOHA Alternativy trasy		

