

**Strategický plán města**

# **Jistebnice**

**Pro období let 2014 – 2024**



**Aktualizace 2022**



<b>1</b>	<b>CHARAKTERISTIKA ÚZEMÍ</b> .....	<b>4</b>
<b>2</b>	<b>LIDSKÉ ZDROJE ÚZEMÍ</b> .....	<b>6</b>
2.1	Vývoj počtu obyvatel ve městě.....	6
2.2	Přírůstek počtu obyvatel ve městě.....	7
2.3	Průměrný věk obyvatel.....	8
2.4	Srovnání demografického vývoje v Jistebnici, v zájmovém území a v ČR dle indexů.....	8
2.5	Průměrný věk obyvatel Jistebnice .....	9
2.6	Ženy .....	9
2.7	Muži .....	10
2.8	Vzdělanost obyvatel .....	11
2.9	Výsledky voleb ve městě Jistebnice.....	12
2.10	Kriminalita.....	12
<b>3</b>	<b>SOCIÁLNÍ ZDROJE ÚZEMÍ</b> .....	<b>13</b>
3.1	Spolková činnost.....	13
3.2	Zařízení pro sportovní a kulturní vyžití .....	13
3.3	Školství.....	13
3.4	Péče o seniory.....	13
3.5	Zdravotnictví .....	14
<b>4</b>	<b>EKONOMICKÉ ZDROJE ÚZEMÍ</b> .....	<b>14</b>
4.1	Pracovní síla.....	14
4.2	Významní místní zaměstnavatelé .....	16
	Stáje pro skot.....	16
	Dojící technika .....	16
	Stáje pro prasata.....	16
	Stáje pro drůbež .....	16
	Stáje pro ovce a kozy .....	16
	Technologické vybavení jímek.....	16
	Bioplynové stanice.....	16
	Energetika a teplo.....	16
	Manipulace a skladování .....	16
<b>5</b>	<b>FINANČNÍ ZDROJE ÚZEMÍ</b> .....	<b>17</b>
5.1	Finanční zdroje území.....	17
5.2	Příjmy.....	18

5.3	Příjmy z vlastní činnosti .....	- 19 -
5.4	Dotace.....	- 20 -
5.5	Výdaje .....	- 21 -
5.6	Investice.....	- 22 -
<b>6</b>	<b>HMOTNÉ ZDROJE ÚZEMÍ.....</b>	<b>- 23 -</b>
6.1	Místní komunikace .....	- 23 -
6.2	Zásobování pitnou vodou .....	- 24 -
6.3	Odpadní vody.....	- 26 -
6.4	Hospodaření s odpady.....	- 27 -
6.5	Zásobování domácností energiemi.....	- 27 -
6.6	Služby pro obyvatele.....	- 27 -
6.7	Hromadná doprava.....	- 27 -
6.8	Cestovní ruch .....	- 28 -
<b>7</b>	<b>PŘÍRODNÍ ZDROJE .....</b>	<b>- 29 -</b>
7.1	Půda .....	- 29 -
7.2	Lesy .....	- 29 -
7.3	Vodní plochy .....	- 30 -
7.4	Přírodní parky a chráněná území.....	- 30 -
7.5	Památné stromy .....	- 30 -
<b>8</b>	<b>SWOT ANALÝZA.....</b>	<b>- 31 -</b>
<b>9</b>	<b>NÁVRHOVÁ ČÁST .....</b>	<b>- 38 -</b>
9.1	Sběr podkladů pro přípravu návrhové části .....	- 38 -
9.2	Identifikované problémy města.....	- 39 -
9.3	Vybrané prioritní oblasti.....	- 39 -
9.4	Formulace vize .....	- 40 -
9.5	Stanovené strategické cíle a opatření .....	- 40 -
	<b>PŘÍLOHY.....</b>	<b>- 43 -</b>

# 1 CHARAKTERISTIKA ÚZEMÍ

Město Jistebnice se nachází severně od města Tábor, leží na území Jihočeského kraje a je součástí NUTS 2 Jihozápad.

Sousedí s těmito obcemi: Sedlec-Prčice, Borotín, Radkov, Balkova Lhota, Meziříčí, Drhovice, Opařany, Nadějkov.

Na mapě město nalezneme, pokud zadáme tyto GPS souřadnice: N 49°29.14288', E 14°31.64212'

Nadmořská výška města: 578 m. n. m.

Území Jistebnice sestává ze 13 katastrálních území. Jedná se o tyto k. ú.: Božejovice, Cunkov, Drahnětice, Chlum, Jistebnice, Makov, Orlov, Padařov, Plechov, Pohoří, Svoříž, Vlásenice, Zvěstonín.

Území Jistebnice je složeno z 27 místních částí: Alenina Lhota, Božejovice, Cunkov, Drahnětice, Hodkov, Hůrka, Chlum, Javoří, Jezviny, Jistebnice, Křivošín, Makov, Nehonín, Orlov, Ostrý, Ounuz, Padařov, Plechov, Podol, Pohoří, Smrkov, Stružinec, Svoříž, Třemešná, Vlásenice, Zbelítov, Zvěstonín.

Aktuální adresa městského úřadu je: Náměstí 1, 391 33 Jistebnice

Město Jistebnice je součástí území DSO Mikroregionu VENKOV, OS MAS Krajina srdce, [DSO Čertovo břemeno](#).

Předkládaný Strategický plán města Jistebnice pro období let 2014 – 2024 je v souladu s Integrovanou strategií území MAS Krajina srdce a se Strategickým plánem rozvoje DSO Mikroregionu VENKOV.

**Obrázek 1: Mapa města Jistebnice**



K 1. lednu 2014 žilo ve městě 2012 obyvatel. Na území o výměře 57,97km<sup>2</sup> tak hustota osídlení dosahuje 34,71 obyvatel/ km<sup>2</sup>.

## **Z historie města**

Jistebnice se připomíná jako trhovářská ves již v roce 1262, kdy byla v držení pánů z Rožumberka. V 15. století v době husitských bouří odešlo mnoho jistebnických občanů do nově založeného Tábora, jehož spoluzakladatelem byl husitský hejtman Petr Hromádka z Jistebnice. Z této doby pochází slavný Jistebnický kancionál s prvním záznamem husitského chorálu Kdož sú boží bojovníci. Kancionál, který byl nalezen na faře v r. 1872 Leopoldem Katzem. Originál je uložen ve sbírkách Národního muzea v Praze, kopie v Pamětní síni Richarda Laudy v Jistebnici.

**Zdroj:** <http://www.jistebnice.cz/>

## 2 LIDSKÉ ZDROJE ÚZEMÍ

Ze sledování vývoje počtu obyvatel od roku 1869 do současnosti, jak je zaznamenáno v tabulce č. 2.1.1 a v grafu č. 2.1.2. je patrné, že od roku 1880, kdy počet obyvatel ve městě Jistebnice dosáhl svého maxima, docházelo zde k trvalému poklesu počtu obyvatel.

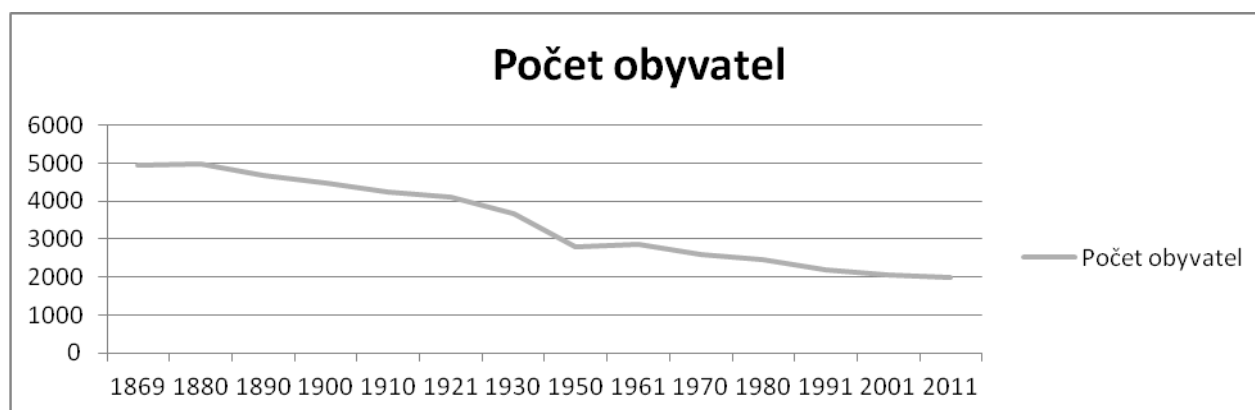
### 2.1 Vývoj počtu obyvatel ve městě

Tab. 2.1.1: Vývoj počtu obyvatel v Jistebnici od roku 1869 do současnosti

Rok	1869	1880	1890	1900	1910	1921	1930	1950	1961	1970	1980	1991	2001	2011
Počet obyvatel	4961	4996	4673	4487	4235	4105	3672	2790	2850	2598	2444	2193	2046	1 987

Zdroj: ČSÚ

Graf 2.1.2.: Vývoj počtu obyvatel v Jistebnici od roku 1869 do současnosti



## 2.2 Přírůstek počtu obyvatel ve městě

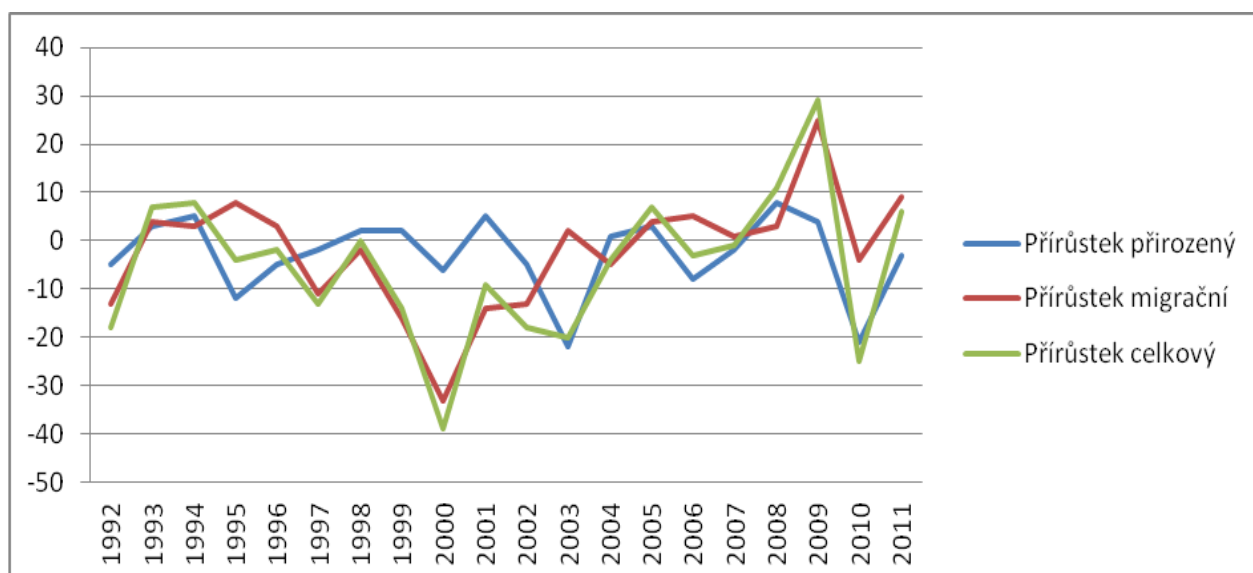
Celkový přírůstek počtu obyvatel ve městě se ve sledovaném období po roce 1992 pohyboval, s výjimkou let 1993, 1994, 2005, 2008, 2009 a 2011, v záporných číslech. Nejvyšší celkový přírůstek (+29) byl zaznamenán v roce 2009, kdy přírůstek migrační dosáhl hodnoty +25 a přírůstek přirozený +4. Pokud celkový přírůstek dosáhl ve sledovaných letech kladných hodnot, podílel se na tom vždy různými poměry přírůstek přirozený a přírůstek migrační.

Tab. 2.2.1. : Přírůstek počtu obyvatel ve městě v letech 1992 – 2011

Rok	1992	1993	1994	1995	1996	1997	1998	1999	2000	2001	2002	2003	2004	2005	2006	2007	2008	2009	2010	2011
Přírůstek přirozený	-5	3	5	-12	-5	-2	2	2	-6	5	-5	-22	1	3	-8	-2	8	4	-21	-3
Přírůstek migrační	-13	4	3	8	3	-11	-2	-16	-33	-14	-13	2	-5	4	5	1	3	25	-4	9
Přírůstek celkový	-18	7	8	-4	-2	-13	0	-14	-39	-9	-18	-20	-4	7	-3	-1	11	29	-25	6
Přírůstek celkový v Mikroregionu Venkov	-135	-84	-84	-75	-127	-62	-49	-50	-166	-58	-43	18	50	-71	1	16	46	90	-74	24
Přírůstek Celkový v obcích nad 501 obyvatel	-62	-55	-31	-57	-73	-39	-70	-35	-140	-20	-9	24	89	-57	33	45	119	128	3	81

Zdroj: ČSÚ

Graf 2.2.2. : Celkový, přirozený a migrační přírůstek ve městě v období 1992 - 2011



## 2.3 Průměrný věk obyvatel

Tab. 2.3.1. : Srovnání četností věkových kategorií obyvatel města a ČR

Věk	Interval narození	Jistebnice	Obce nad 501 obyvatel	mikroregion Venkov	ČR
0 - 14	2011 - 1997	14,49	15,21	14,80	14,32
15 - 19	1996 - 1992	6,09	5,79	5,59	5,54
20 - 29	1991 - 1982	11,58	11,76	11,83	13,39
30 - 39	1981 - 1972	14,75	15,71	15,16	16,84
40 - 49	1971 - 1962	12,03	12,39	12,59	13,38
50 - 59	1961 - 1952	14,14	14,15	14,20	13,57
60 - 64	1951 - 1947	7,55	7,95	8,07	7,16
65 a více let	1946	18,82	16,77	17,47	15,81

Zdroj: ČSÚ

Z porovnání s údaji o četnostech věkových kategorií obyvatel města s údaji za celou ČR vyplývá, že jsou ve městě početnější tyto kategorie obyvatel: 0 – 14 let (o +0,17 %), 15 – 19 let (o +0,55 %), 50-59 let (o +0,57 %), 60 – 64 let (o +0,44 %) a 65 a více let (o +3,01 %). Ostatní věkové kategorie mají nižší zastoupení než je průměr za celou ČR.

## 2.4 Srovnání demografického vývoje v Jistebnici, v zájmovém území a v ČR dle indexů

Tab. 2.4.1. : Indexy

Území	Index stáří/*	Index závislosti I/**	Index závislosti II/***	Index ekonomického zatížení/****
Česká republika	160,4	22,83	36,62	59,45
Jistebnice	181,94	24,74	45,01	69,75
Vysvětlivky:				
/* <b>Index stáří</b> vyjadřuje, kolik je v populaci obyvatel ve věku 60 let a více na 100 dětí ve věku 0-14 let.				
/** <b>Index závislosti I</b> vyjadřuje počet dětí ve věku 0-14 let na 100 osob ve věku 15-59 let.				
/*** <b>Index závislosti II</b> udává počet osob ve věku 60 a více let na 100 osob ve věku 15-59 let.				
/**** <b>Index ekonomického zatížení</b> znázorňuje počet dětí ve věku 0-14 let a počet obyvatel ve věku 60 a více let na 100 osob ve věku 15-59 let.				

Zdroj: Vlastní výpočet

Index stáří je ve městě v porovnání s průměrem ČR vyšší o 11,54 bodu. Index závislosti I je ve městě v porovnání s průměrem ČR vyšší o 1,91 bodů a Index závislosti II je ve městě vyšší o 8,39 bodu. Index ekonomického zatížení je ve městě vyšší o 10,3 bodů.



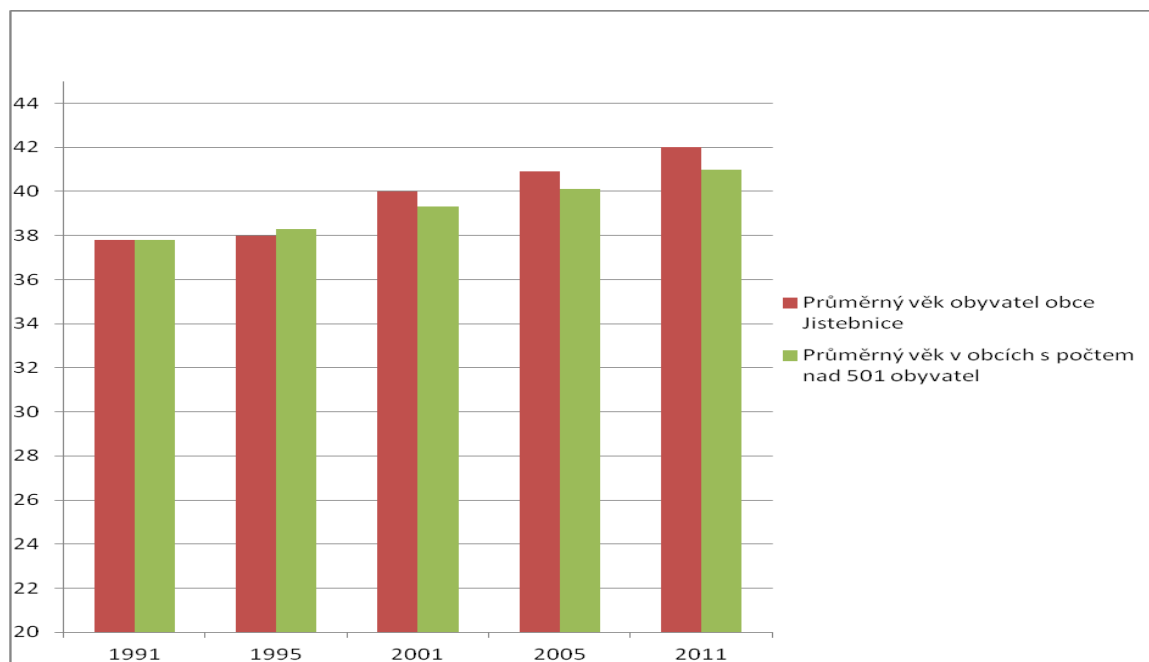
## 2.5 Průměrný věk obyvatel Jistebnice

Tab. 2.5.1. : Průměrný věk obyvatel

Rok	1991	1995	2001	2005	2011
Průměrný věk obyvatel města Jistebnice	37,8	38	40	40,9	42
Průměrný věk v obcích s počtem nad 501 obyvatel	37,8	38,3	39,3	40,1	41

Zdroj: ČSÚ

Graf 2.5.2. : Průměrný věk obyvatel



Průměrný věk obyvatel města se trvale zvyšuje. V roce 2011 dosáhl hodnoty 42. Od roku 1991 do roku 2011 se zvýšil o 4,2 roku na 1 obyvatele tj. o 10 %.

## 2.6 Ženy

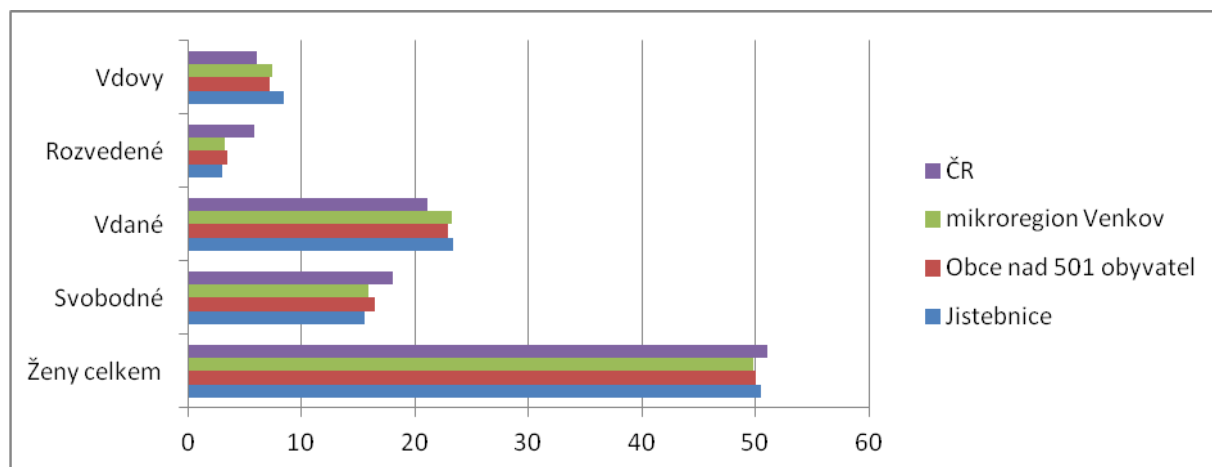
Tab. 2.6.1.: Ženy

Ženy %	Jistebnice	Obce nad 501 obyvatel	mikroregion Venkov	ČR
Ženy celkem	50,53	50	49,82	51
Svobodné	15,55	16,5	15,94	18
Vdané	23,40	22,9	23,18	21,1
Rozvedené	3,02	3,4	3,23	5,8
Vdovy	8,45	7,2	7,43	6,1

Zdroj: ČSÚ

Podíl žen z celkového počtu obyvatel města činí 50,53 %, což je o 0,47 % méně než je průměr v ČR. Ze srovnání s průměrem za ČR vyplývá, že ve městě je nižší podíl svobodných žen (o -2,45 %), že podíl vdaných žen je vyšší (o +2,3 %), že podíl rozvedených žen je nižší (o -3,78 %) a že je zde vyšší podíl ovdovělých žen (o +2,35%).

**Graf 2.6.2.: Ženy**



## 2.7 Muži

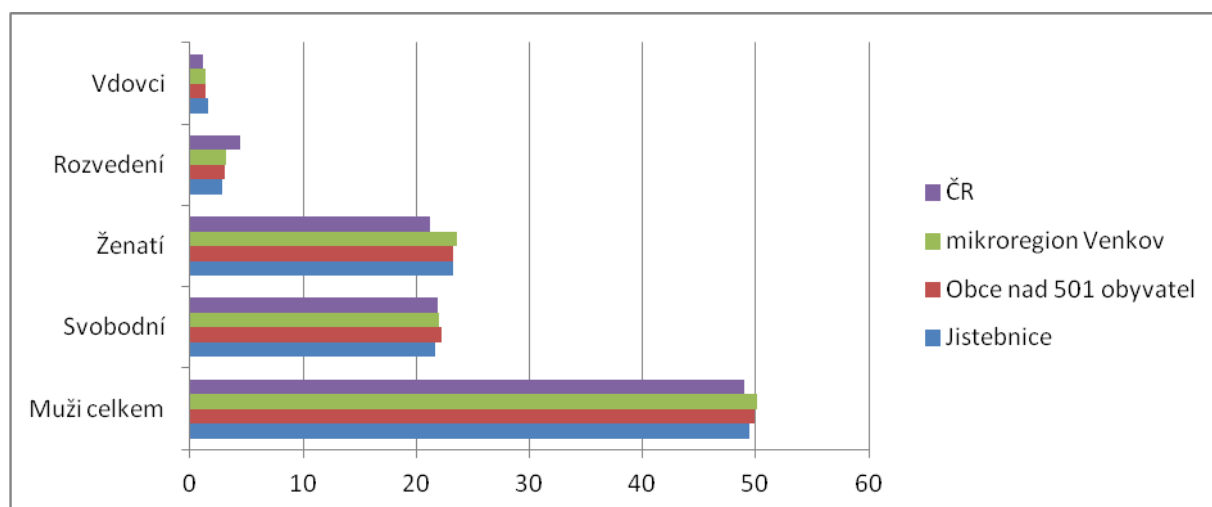
**Tab. 2.7.1. : Muži**

Muži %	Jistebnice	Obce nad 501 obyvatel	mikroregion Venkov	ČR
<b>Muži celkem</b>	49,47	49,94	50,18	49
<b>Svobodní</b>	21,69	22,22	22,05	21,9
<b>Ženatí</b>	23,30	23,26	23,57	21,2
<b>Rozvedení</b>	2,82	3,07	3,15	4,5
<b>Vdovci</b>	1,61	1,35	1,37	1,2

Zdroj: ČSÚ

Podíl mužů z celkového počtu obyvatel města činí 49,47 %, což je o 0,47 % více než je průměr v ČR. Ze srovnání s průměrem za ČR vyplývá, že ve městě je nižší podíl svobodných mužů (o -0,26 %), že podíl ženatých mužů je vyšší (o +2,1%), že podíl rozvedených mužů je nižší (o -2,68%) a že je zde vyšší podíl vdovců (o +0,41 %).

**Graf 2.7.2. : Muži**



## 2.8 Vzdělanost obyvatel

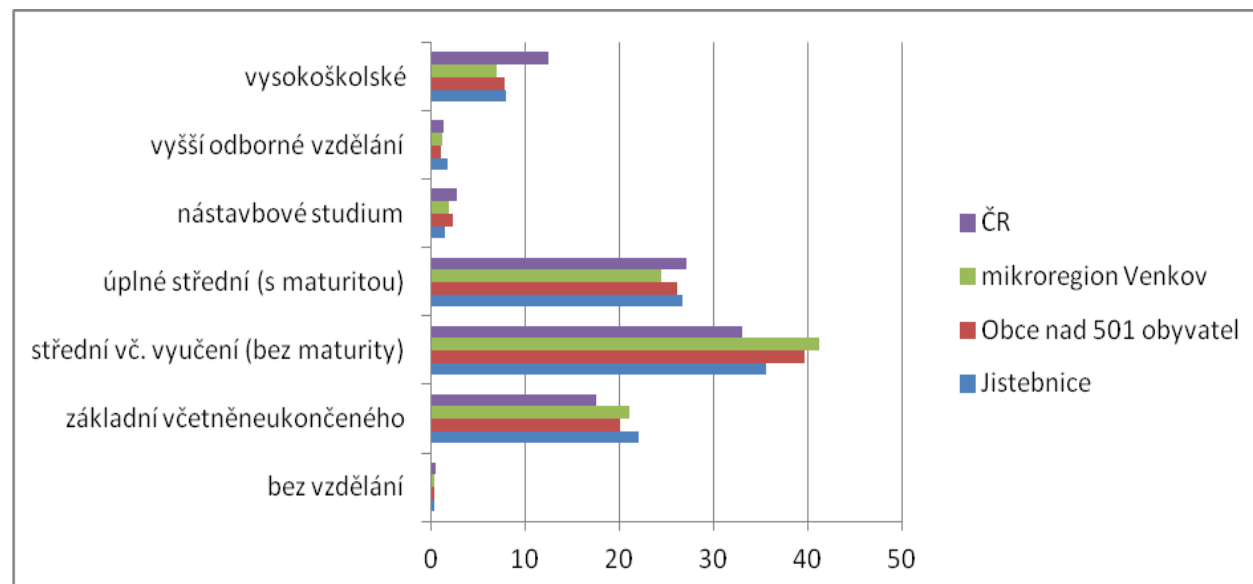
Tab. 2.8.1. : Vzdělanost obyvatel

	Jistebnice	Obce nad 501 obyvatel	mikroregion Venkov	ČR
bez vzdělání	0,35	0,41	0,37	0,5
základní včetně neukončeného	22,07	20,15	21,12	17,6
střední vč. vyučení (bez maturity)	35,55	39,62	41,22	33
úplné střední (s maturitou)	26,72	26,16	24,49	27,1
nástavbové studium	1,47	2,34	1,86	2,8
vyšší odborné vzdělání	1,77	1,13	1,14	1,3
vysokoškolské	8,00	7,81	7,04	12,5

Zdroj: ČSÚ

Nejvyšší podíl - 35,55 % obyvatel města - je zařazena do skupiny obyvatel města, kteří mají střední vzdělání bez maturity (do této skupiny patří také vyučení). V porovnání s průměrem ČR je to o 2,55 % více. Úplné střední vzdělání s maturitou získalo 26,72 % obyvatel města, což je o 0,38 % méně než je průměr v ČR. Vysokoškolsky vzdělaných je 8,00 % obyvatel města, což je o 4,5 % vysokoškoláků méně, než činí průměr v ČR.

Graf 2.8.2. : Vzdělanost obyvatel



## 2.9 Výsledky voleb ve městě Jistebnice

Tab. 2.9.1. : Volby do poslanecké sněmovny Parlamentu v Jistebnici

Volby do:	Volební účast (v %)	Výsledky voleb - vítězné strany	
		Vítězná strana	Počet okrsků
Poslanecká sněmovna Parlamentu ČR 2013	67,62	ČSSD	1
	65,99	ČSSD	1
	56,61	ČSSD	1
	62,88	ANO 2011	1
	59,71	ČSSD	1

Zdroj: [www.volby.cz](http://www.volby.cz)

Tab. 2.9.2. : Volby do zastupitelstev krajů 2012 v Jistebnici

Volby do:	Volební účast (v %)	Výsledky voleb - vítězné strany	
		Vítězná strana	Počet okrsků
Zastupitelstva krajů 2012	41,28	KDU-ČSL	1
	43,72	ČSSD	1
	39,74	ČSSD	1
	33,61	ČSSD	1
	44,76	ČSSD	1

Zdroj: [www.volby.cz](http://www.volby.cz)

Tab. 2.9.3. : Volby do zastupitelstev obcí 2010

Volby do:	Volební účast (v %)
Zastupitelstva Jistebnice 2010	68,32
Zastupitelstva Jistebnice 2010	68,17
Zastupitelstva Jistebnice 2010	68,42
Zastupitelstva Jistebnice 2010	70,2
Zastupitelstva Jistebnice 2010	59,74
Jihočeský kraj	51,4
Česká republika	48,5

Zdroj: [www.volby.cz](http://www.volby.cz)

Tab. 2.9.4. : Volby do zastupitelstev obcí 2014

Volby do:	Volební účast (v %)
Zastupitelstva Jistebnice 2014	59,91
Jihočeský kraj	48,2
Česká republika	44,5

Zdroj: [www.volby.cz](http://www.volby.cz)

## 2.10 Kriminalita

Město je součástí policejního okrsku Mladá Vožice. V dané oblasti je index kriminality v roce 2013 161,5 bodů, což je o 148 bodů méně, než je index kriminality v roce 2013 za ČR.

## 3 SOCIÁLNÍ ZDROJE ÚZEMÍ

### 3.1 Spolková činnost

V Jistebnici a jejích místních částech funguje 13 sborů dobrovolných hasičů - SDH Jistebnice - 80 členů - 50 mužů, 22 žen a 8 mládežníků, SDH Drahnětice - 22 členů - z toho je 15 mužů a 7 žen, SDH Makov - 54 členů - 33 mužů, 20 žen a 1 mládežník, SDH Orlov - 45 členů - 34 mužů, 9 žen a 2 mládežníci, SDH Padařov - 40 členů - mužů, SDH Po hoří - 27 členů - mužů, SDH Smrkov - 60 členů - 33 mužů, 14 žen a 13 mládežníků, SDH Svoříž - 23 členů - mužů a SDH Vlášence - 59 členů - z toho 36 mužů a 23 žen, SDH Božejovice - 71 členů - 42 mužů a 29 žen, SDH Chlum - 22 členů, SDH Cunkov - 10 členů, SDH Hůrka - 40 členů - 25 mužů a 15 žen.

Dále zde působí I. FC Jistebnice – fotbalový klub se 150 členy - 144 mužů, 1 žena a 5 mládežníků, SPSVD Jistebnice zaměřený na cyklistiku a rekreační sporty se 136 členy - z toho je 105 mužů a 31 žen, HC Jistebnice - 123 členů - 96 mužů a 27 žen, SK VK Makov, zaměřený na rekreační sporty - 20 členů - z toho je 10 mužů a 10 žen, ŠSK při ZŠ Jistebnice - zaměřený na rekreační sporty - má 161 členů - z toho 14 mužů, 22 žen a 125 mládežníků, Golf klub Čertovo Břemeno - sdružuje 200 členů - 141 mužů, 51 žen a 8 mládežníků, FK Makov - Hůrka o. s. - má 22 mužských členů, FC Dynamo Božejovice, TJ Sokol Jistebnice. Také zde funguje myslivecké sdružení Vinice Jistebnice, Český svaz včelařů - ZO Jistebnice s 43 mužskými členy, Český rybářský svaz s 20 členy - z toho je 205 mužů a 15 mládežníků, ZO - Český zahrádkářský svaz s 54 členy, divadelní soubor Forbína Jistebnice s 58 členy - z toho je 57 mužů, 26 žen a 5 mládežníků, Jistebnická vrchovina z.s., Zachovalý kraj z.s. a Okrašlovací spolek Jistebnice spolky se zaměřením na ochranu a obnovu krajiny. Dále Spolek Sedlecká, SEKS Jistebnice a NAPLAVENO spolky podporují kulturní a společenské dění v obci. Na katastru města působí Římskokatolická farnost Jistebnice. Aktualizovaný seznam spolků tvoří přílohu strategického plánu Jistebnice.

Činnost více uvedených sdružení, spolků a církve je v souladu se strategickým plánem rozvoje města, včetně obnovy a údržby objektů potřebných pro jejich činnost a aktivity (klubovny, spolkové a osadní domy, hasičské zbrojnice, budovy fary a kaple sv. Maří Magdalény a kostela sv. Michaela Archanděla).

### 3.2 Zařízení pro sportovní a kulturní vyžití

V místní části Jistebnice, Božejovice, Makov a Padařov se nachází veřejná knihovna. V Jistebnici, Božejovicích, Orlově a Padařově je k dispozici kulturní dům a v Jistebnici, Cunkově, Drahněticích, Hůrkách, Chlumu, Krivošíně, Makově, Nehoníně, Orlově, Ostrém, Smrkově, Svoříži, Vlášenci a Zvěstoníně kulturní místnost. Sál místního pohostinství se nachází v Jistebnici, Božejovicích, Orlově a Padařově. V Jistebnici je také sokolovna, tělocvična při ZŠ, 2 posilovny a oplocené fotbalové (víceúčelové) hřiště. V Božejovicích a Makově je neoplocené fotbalové (víceúčelové) hřiště. V Jistebnici a Padařově je možnost koupání. Tenisový kurt je v Jistebnici a Vlášenci. Dětské hřiště je k dispozici v Jistebnici (4x), Božejovicích, Hůrce, Makově, Padařově a Vlášenci. Kostel sv. Michaela Archanděla v Jistebnici, kaple sv. Marie Magdaleny. V místních částech města Jistebnice jsou kapličky a zvoníčky. Na katastru města Jistebnice se nachází mnoho sakralních staveb.

### 3.3 Školství

Město je zřizovatelem mateřské i základní školy. Ve městě je trvale přihlášeno 76 dětí, které navštěvují mateřskou školu. Aktuální kapacita mateřské školy je 90 míst a je plně obsazena.

Do základní školy je ve městě trvale přihlášeno 189 dětí. První stupeň navštěvuje 95 žáků a druhý stupeň 78 žáků. Celková kapacita ZŠ je 173 žáků.

### 3.4 Péče o seniory

V Jistebnici se nachází jeden dům s pečovatelskou službou s kapacitou 19 bytů (21 lidí). Senioři zde mají také možnost využívat nabídky pečovatelské služby a/nebo jiných služeb, které usnadňují jejich život a to prostřednictvím Sociální služby města Milevska.

### 3.5 Zdravotnictví

V místě pravidelně ordinuje praktický lékař, zubní lékař a gynekolog, ale není tu možnost zakoupení léků v lékárně.

## 4 EKONOMICKÉ ZDROJE ÚZEMÍ

### 4.1 Pracovní síla

Podle údajů získaných při SDLB v roce 2011 vyplývá, že bylo v zájmovém území zjištěno celkem 884 ekonomicky aktivních obyvatel (=EAO) - z toho bylo 513 mužů a 371 žen. Osob ekonomicky neaktivních a s nezjištěnou ekonomickou aktivitou bylo celkem 1103 - z toho bylo 470 mužů a 633 žen. Na 100 ekonomicky aktivních obyvatel zájmového území tak připadá 125 ekonomicky neaktivních. Poměr ekonomicky aktivních k ekonomicky neaktivním osobám činí celkem 1:1,25, poměr ekonomicky aktivních k neaktivním osobám mužského pohlaví je 1:0,92 a u žen 1:1,71.

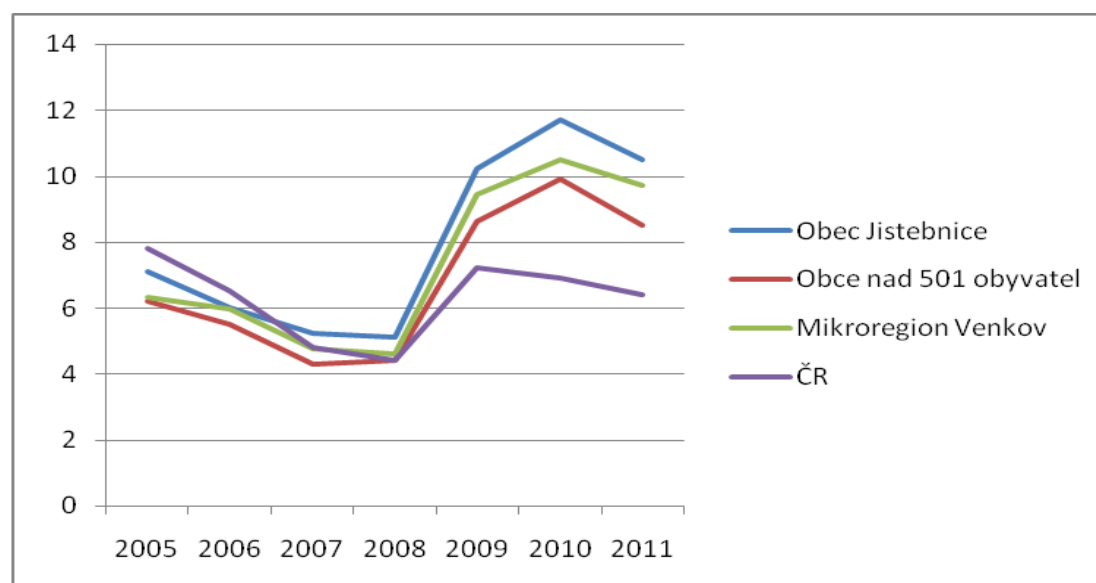
Podle dostupných dat, viz Tabulka č. 4.1.1., dosáhla nezaměstnanost ve městě nejvyšší hodnoty v roce 2010 – 11,7 % zatímco v roce 2008 dosahovala pouze 5,1 %. Jedná se o negativní vliv světové hospodářské krize.

Tab. 4.1.1. : Míra nezaměstnanosti v členských obcích OS MAS Krajina srdce (v měsíci prosinci)

Rok	2005	2006	2007	2008	2009	2010	2011
Město Jistebnice	7,1	6	5,2	5,1	10,2	11,7	10,5
Obce nad 501 obyvatel	6,2	5,5	4,3	4,4	8,6	9,9	8,5
Mikroregion Venkov	6,33	5,97	4,76	4,62	9,45	10,48	9,69
ČR	7,8	6,5	4,8	4,4	7,2	6,9	6,4

Zdroj: ČSÚ

Graf 4.1.2.: Vývoj míry nezaměstnanosti v obcích zapojených do zájmového území



Z města vyjíždí do zaměstnání celkem 380 obyvatel, což je 43 % z celkového počtu ekonomicky aktivních obyvatel. Více než 60 % dojíždějících míří za prací do jiné obce okresu, do jiného okresu kraje vyjíždí 6,32 % EAO a do jiného kraje vyjíždí 10,53 % EAO. Do zahraničí vyjíždějí za prací 4 ekonomicky aktivní obyvatelé (1,05 %).

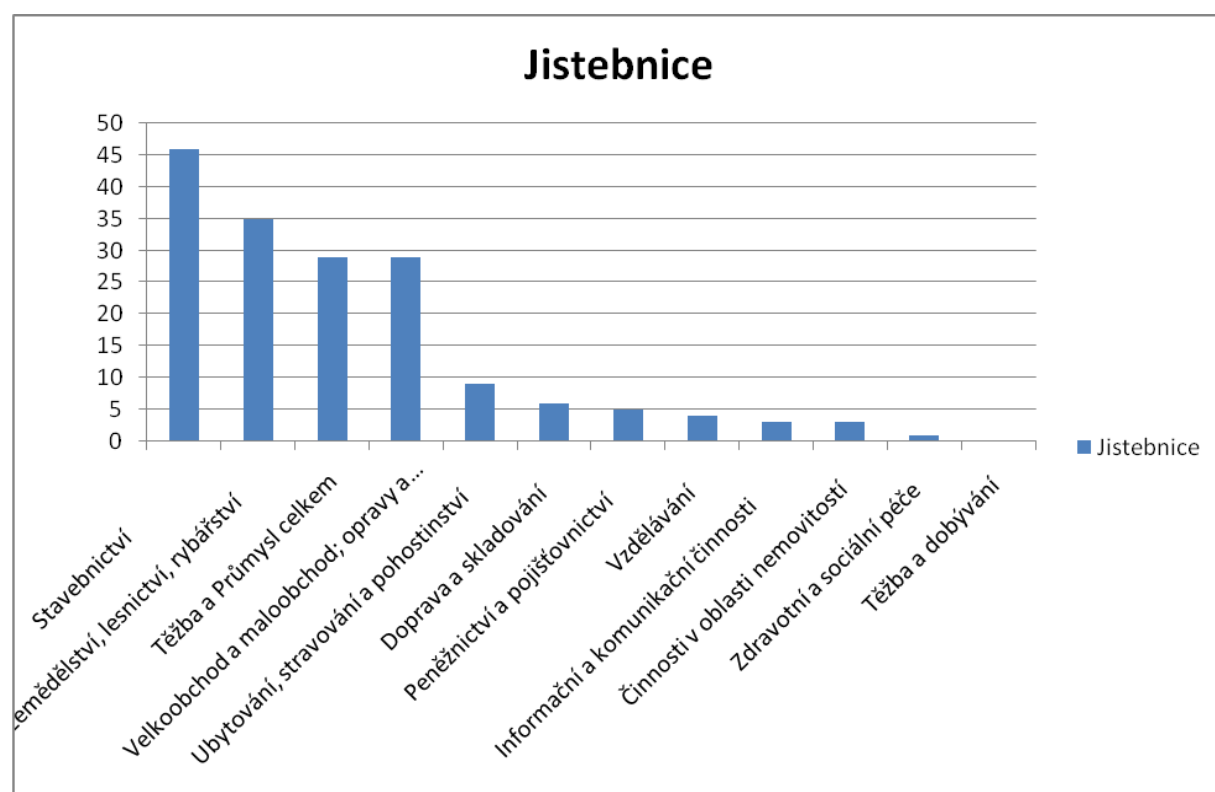
**Tab. 4.1.3.: Vyjíždění do zaměstnání**

Kategorie vyjíždějících	Vyjíždějící do zaměstnání	V rámci města Jistebnice	Do jiné obce okresu	Do jiného okresu kraje	Do jiného kraje	Do zahraničí
Počet	380	84	228	24	40	4
%	100	22,11	60	6,32	10,53	1,05

Zdroj: ČSÚ

Dle klasifikace ekonomických činností (CZ-NACE) podnikatelských subjektů viz graf č. 4.1.4., které působí ve městě, vyplývá, že své podnikatelské aktivity rozvíjejí podnikatelské subjekty v oblasti stavebnictví, zemědělství, lesnictví a rybnictví, těžbě a průmyslu a velkoobchodu, maloobchodu, oprav a údržby motorových vozidel.

**Graf 4.1.4. : Klasifikace ekonomických činností dle CZ-NACE**



## 4.2 Významní místní zaměstnavatelé

### **Farmtec**

Farmtec, a.s. poskytuje komplexní služby v oblasti investic do zemědělství - především v živočišné výrobě a v obnovitelných zdrojích energie.

- Koncepce a projektování investic
- Generální dodávky včetně financování
- Montáž, provozní poradenství a servis

Produkty:

Stáje pro skot      Dojící technika      Stáje pro prasata  
Stáje pro drůbež      Stáje pro ovce a kozy      Technologické vybavení jímek  
Bioplynové stanice      Energetika a teplo      Manipulace a skladování

**Počet zaměstnanců:** přes 150

### **GS Technik**

GS Technik spol. s r.o. je výrobcem nerezových zařízení pro gastronomické provozy, bary a restaurace. Jsme partnerem při realizaci vašich náročných požadavků, partnerem, který vás podporuje.

V Jistebnici - výroba nerezových zařízení  
- gastronomická zařízení  
- výčepní pulty a bary

**Počet zaměstnanců:** 45



## **5 FINANČNÍ ZDROJE ÚZEMÍ**

### **5.1 Finanční zdroje území**

Příjmy, které městské rozpočty získávají, se dělí do několika skupin. Jedná se o příjmy daňové, dotační, nedaňové a z dluhových nástrojů. Druhým nejvýznamnějším zdrojem prostředků místních rozpočtů, hned po daňových příjmech, jejichž výši však obce nemohou významně ovlivnit, jsou dotace - které se dělí na nárokové a nenárokové.

## 5.2 Příjmy

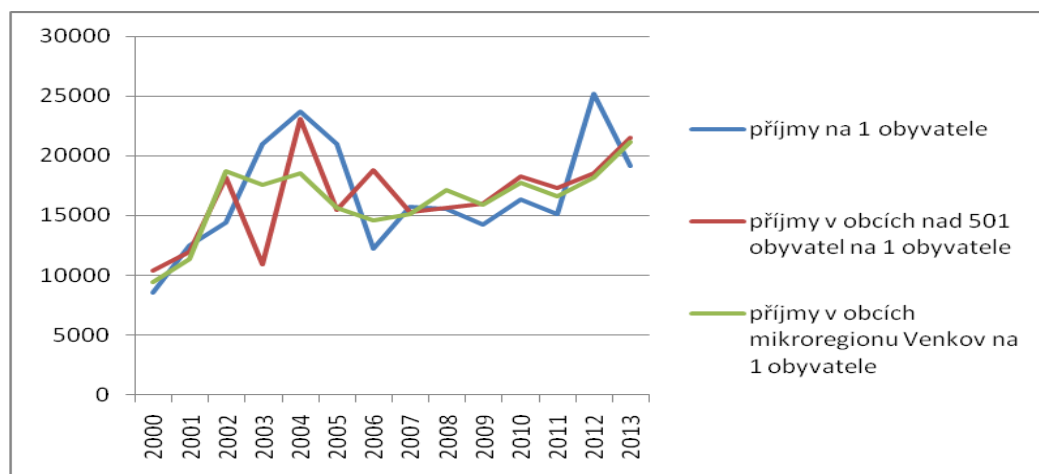
Průměrný příjem na 1 obyvatele za období let 2000 až 2013 dosáhl částky 16759 Kč/1 rok. Nejvíce peněz získalo město v roce 2012, kdy činily příjmy do městské pokladny na 1 obyvatele 25 217 Kč. V intervalu let 2000 až 2013, s výjimkou let 2001, 2003, 2004, 2005, 2007 a 2012, se dle Tabulky č. 5.2.1. příjmy města v přepočtu na 1 obyvatele pohybovaly pod úrovní průměrného příjmu na 1 obyvatele u skupiny členských obcí DSO Mikroregionu VENKOV nad 501 obyvatel.

Tab. 5.2.1. : Příjmy

	příjmy na 1 obyvatele	příjmy v obcích nad 501 obyvatel na 1 obyvatele	příjmy v obcích mikroregionu Venkov na 1 obyvatele
2000	8509	10374	9445
2001	12501	11970	11389
2002	14379	18141	18694
2003	20976	10880	17583
2004	23730	23046	18522
2005	21037	15484	15656
2006	12238	18741	14588
2007	15730	15290	15125
2008	15577	15652	17107
2009	14189	16008	15945
2010	16340	18270	17787
2011	15082	17257	16634
2012	25217	18532	18187
2013	19125	21473	21178

Zdroj: [www.rozpočetobce.cz](http://www.rozpočetobce.cz)

Graf 5.2.2. : Příjmy



### 5.3 Příjmy z vlastní činnosti

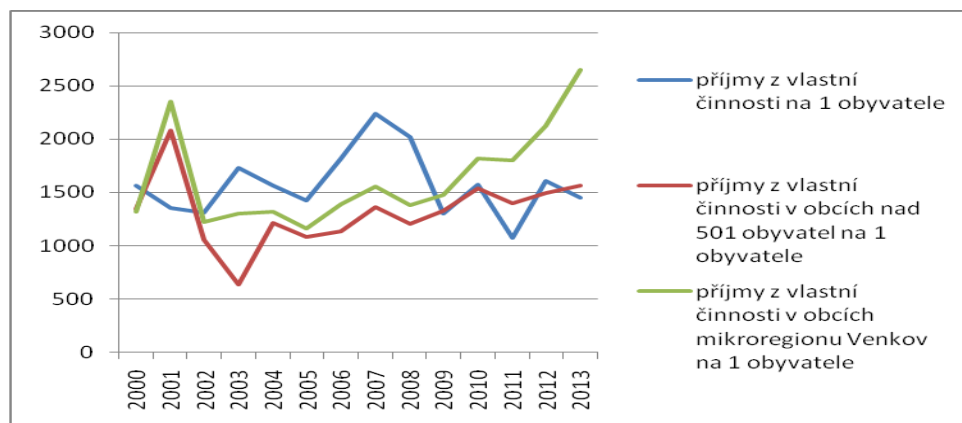
Příjmy z vlastní činnosti města se v letech 2000 až 2013 dle Tabulky č. 5.3.1. pohybovaly na úrovni cca 1 100 až 2 200 Kč/1 obyvatele. Nejvyšší částky ve výši 2 242 Kč/1 obyvatele bylo u příjmů z vlastní činnosti města dosaženo v roce 2007. Od roku 2000 do roku 2013, s výjimkou let 2001, 2009, 2011 a 2013, se dle Grafu č. 5.3.2. příjmy z vlastní činnosti na 1 obyvatele města pohybovaly nad průměrem členských obcí DSO Mikroregionu VENKOV s počtem obyvatel vyšším než 501.

Tab. 5.3.1.: Příjmy z vlastní činnosti

	příjmy z vlastní činnosti na 1 obyvatele	příjmy z vlastní činnosti v obcích nad 501 obyvatel na 1 obyvatele	příjmy z vlastní činnosti v obcích mikroregionu Venkov na 1 obyvatele
2000	1562	1344	1316
2001	1355	2080	2350
2002	1307	1051	1222
2003	1731	632	1299
2004	1568	1215	1319
2005	1427	1083	1161
2006	1821	1135	1390
2007	2242	1364	1559
2008	2020	1202	1379
2009	1299	1322	1479
2010	1574	1533	1815
2011	1073	1393	1799
2012	1610	1490	2125
2013	1455	1558	2651

Zdroj: [www.rozpocetobce.cz](http://www.rozpocetobce.cz)

Graf 5.3.2. : Příjmy z vlastní činnosti



## 5.4 Dotace

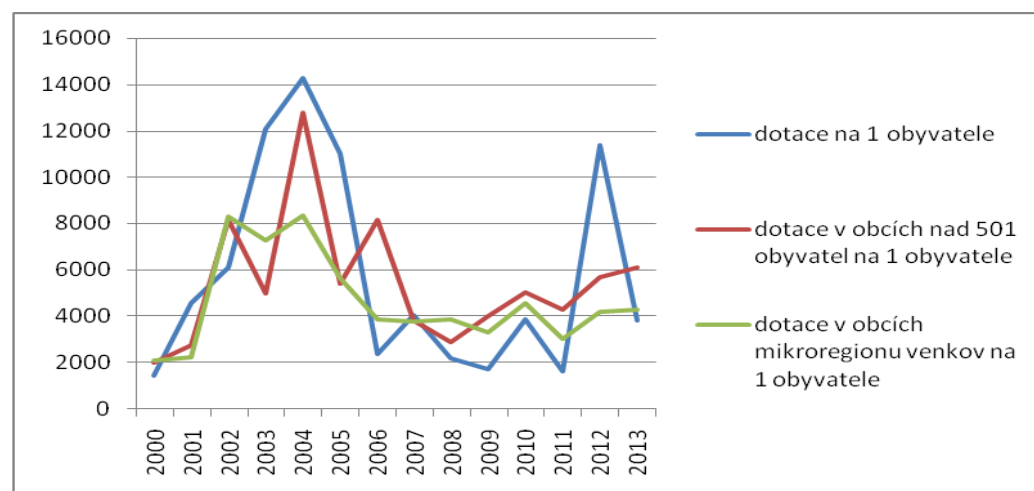
Nejvyšší finanční částku v přepočtu na 1 obyvatele ve formě dotací získalo město dle Tabulky č. 5.4.1. v roce 2004 a to ve výši 14 264 Kč. V období let 2000 až 2013 byly dotace, které město získalo, s výjimkou let 2001, 2003, 2004, 2005, 2007 a 2012, nižší než byly průměrné dotace získané obcemi DSO Mikroregionu VENKOV s více než 501 obyvateli.

Tab. 5.4.1 : Dotace

	dotace na 1 obyvatele	dotace v obcích nad 501 obyvatel na 1 obyvatele	dotace v obcích mikroregionu venkov na 1 obyvatele
2000	1421	1971	2068
2001	4553	2726	2201
2002	6079	8126	8287
2003	12060	4940	7280
2004	14264	12761	8353
2005	10984	5399	5648
2006	2370	8141	3837
2007	4051	3787	3775
2008	2151	2866	3837
2009	1694	3991	3305
2010	3860	5009	4554
2011	1601	4274	2984
2012	11348	5643	4198
2013	3815	6081	4276

Zdroj: [www.rozpočetobce.cz](http://www.rozpočetobce.cz)

Graf 5.4.2. : Dotace



## 5.5 Výdaje

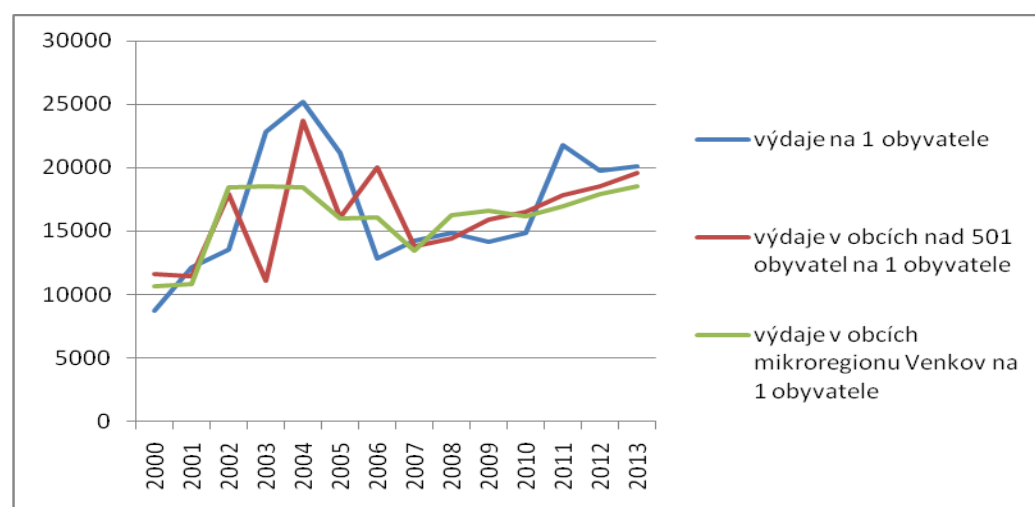
Výdaje města na 1 obyvatele dle Tabulky č. 5.5.1. byly ve sledovaném období let 2000 až 2013, s výjimkou let 2000, 2002, 2006, 2009 a 2010, vyšší než průměrné výdaje členských obcí DSO Mikroregionu VENKOV, ve kterých žije více než 501 obyvatel. Maximálních výdajů bylo dosaženo v roce 2004, kdy dosáhly částky 25 190 Kč/1 obyvatele.

Tab. 5.5.1 : Výdaje

	výdaje na 1 obyvatele	výdaje v obcích nad 501 obyvatel na 1 obyvatele	výdaje v obcích mikroregionu Venkov na 1 obyvatele
2000	8680	11566	10670
2001	12109	11425	10802
2002	13507	17876	18411
2003	22848	11043	18470
2004	25190	23678	18419
2005	21124	16006	16018
2006	12828	19977	16028
2007	14231	13746	13499
2008	14809	14382	16230
2009	14122	15867	16605
2010	14786	16466	16160
2011	21781	17773	16962
2012	19711	18467	17865
2013	20127	19512	18508

Zdroj: [www.rozpocetobce.cz](http://www.rozpocetobce.cz)

Graf 5.5.2. : Výdaje



## 5.6 Investice

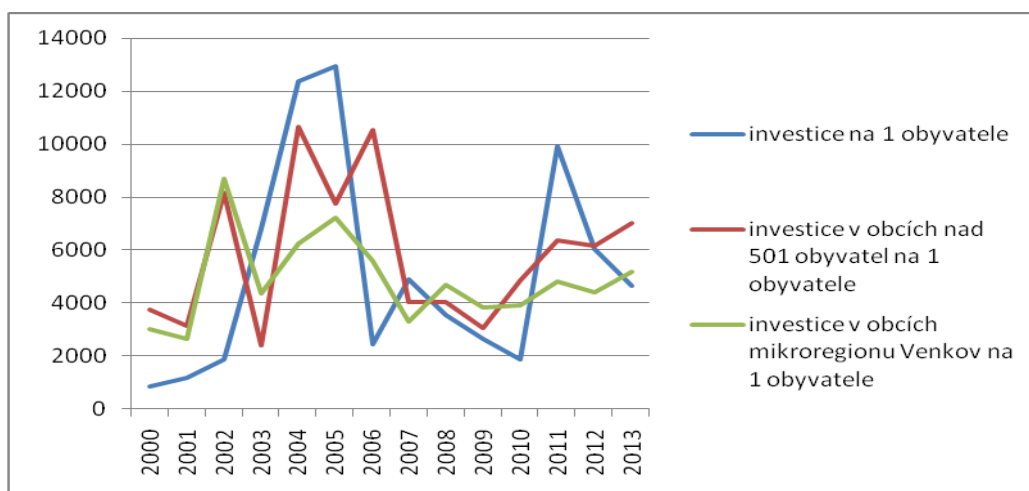
Nejvíce peněz do investičních záměrů směřovalo dle tabulky č. 5.6.1. v roce 2005, kdy bylo v přepočtu na 1 obyvatele města proinvestováno 12 962 Kč. V období let 2000 – 2013 překročily investiční výdaje města, s výjimkou let 2003, 2004, 2005, 2007 a 2011, průměrné investiční výdaje členských obcí DSO Mikroregionu VENKOV, ve kterých žije více než 501 obyvateli.

Tab. 5.6.1. : Investice

	investice na 1 obyvatele	investice v obcích nad 501 obyvatel na 1 obyvatele	investice v obcích mikroregionu Venkov na 1 obyvatele
2000	846	3760	3007
2001	1183	3111	2628
2002	1850	8165	8682
2003	6823	2390	4367
2004	12375	10660	6231
2005	12962	7745	7193
2006	2428	10545	5585
2007	4903	4011	3277
2008	3536	4045	4687
2009	2633	3026	3833
2010	1867	4838	3877
2011	9924	6376	4800
2012	6045	6173	4375
2013	4656	7032	5170

Zdroj: [www.rozpocetobce.cz](http://www.rozpocetobce.cz)

Graf č. 5.6.2. : Investice



## 6 HMOTNÉ ZDROJE ÚZEMÍ

### 6.1 Místní komunikace

Město má od roku 2005 a 2009 zpracovaný pasport místních komunikací. Celková plocha všech zpevněných i nezpevněných komunikací (dle pasportu místních komunikací) je 300 000 m<sup>2</sup>. Celková plocha zpevněných místních komunikací ve vlastnictví města je 150 000 m<sup>2</sup> (50 %) a nezpevněných 150 000 m<sup>2</sup> (50 %) – graf č. 6.1.1.

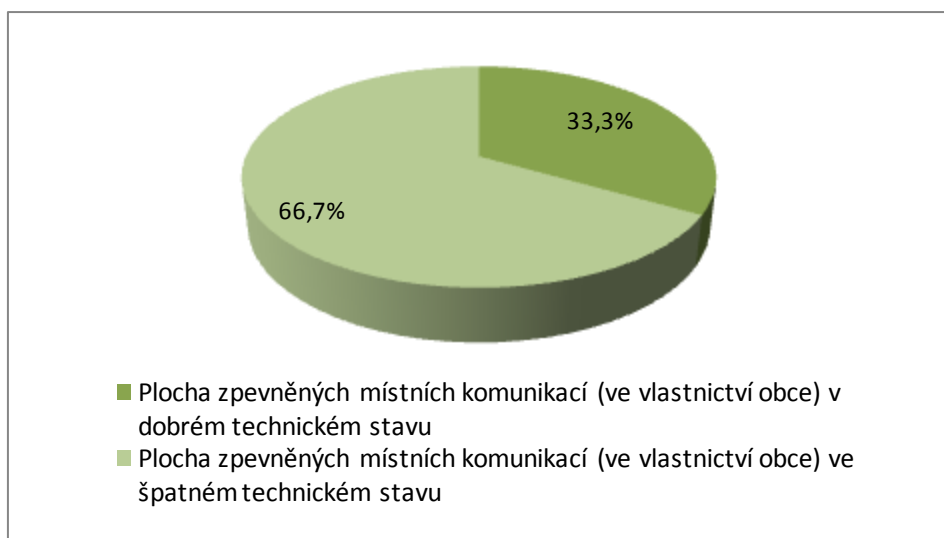
Graf 6.1.1.: Plochy zpevněných a nezpevněných místních komunikací



Zdroj: Vlastní šetření

Přičemž plocha těch zpevněných místních komunikací ve vlastnictví města, které jsou ve špatném technickém stavu a je nutné tyto komunikace opravit je 100 000 m<sup>2</sup> (66,7 %) a v dobrém technickém stavu je 50 000 m<sup>2</sup> (33,3 %) – graf č. 6.1.2.

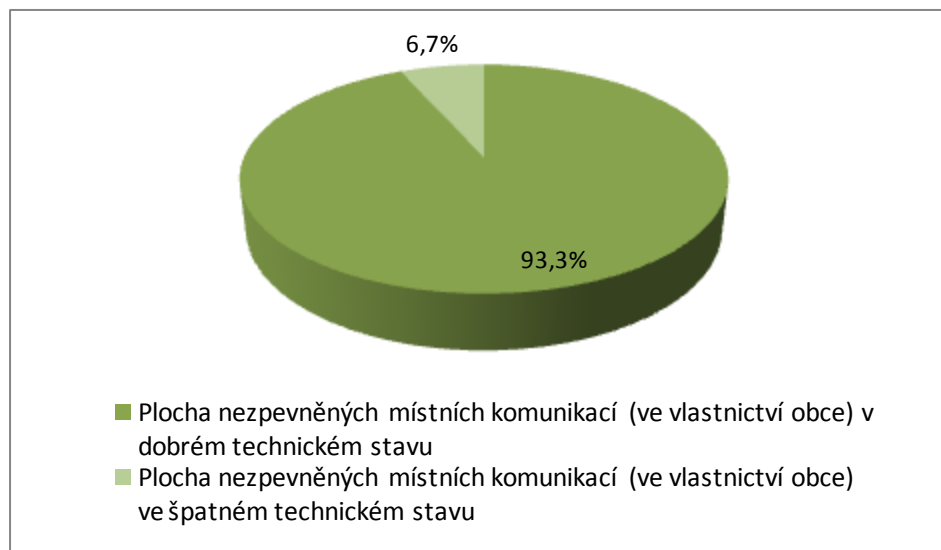
Graf 6.1.2. : Technický stav zpevněných místních komunikací



Zdroj: Vlastní šetření

Celková plocha nezpevněných místních komunikací ve vlastnictví města je 150 000 m<sup>2</sup>. Z toho plocha nezpevněných komunikací ve vlastnictví města, které jsou ve špatném technickém stavu a je nutné tyto komunikace opravit je 10 000 m<sup>2</sup> (6,7 %) a v dobrém technickém stavu je 140 000 m<sup>2</sup> (93,3 %) – graf č. 6.1.3.

**Graf 6.1.3. : Technický stav nebezpečných místních komunikací**



**Zdroj: Vlastní šetření**

Úseky komunikací, které jsou ve vlastnictví jiných subjektů, než je město, které jsou ve špatném technickém stavu a je nutné je opravit, jsou Drahnětice – Božejovice a Padařov – Drhovice.

## 6.2 Zásobování pitnou vodou

Počet domů, které jsou zásobované pitnou vodou obecním vodovodem, je v místní části Jistebnice 327, Hůrka 37, Chlum 16, Křivošín 10, Makov 7, Pohoří 10, Stružinec 8, Zbelítov 7 a Zvěstonín 9. Počet domů, které jsou zásobovány jiným než obecním vodovodem a vlastním zdrojem pitné vody, je uveden v tabulce č. 6.2.1.

**Tab. 6.2.1. : Počet domů zásobovaných jiným než obecním vodovodem a vlastním zdrojem pitné vody**

Název místní části	Počet domů zásobovaných pitnou vodou jiným než obecním vodovodem:	Počet domů s vlastním zdrojem pitné vody
Jistebnice	8	128
Alenina Lhota	8	8
Božejovice	77	77
Cunkov	9	9
Drahnětice	33	33
Hodkov	11	11
Hůrka	0	28
Chlum	3	15
Javoří	6	6
Jezviny	9	9
Křivošín	2	8
Makov	36	36
Nehonín	20	20
Orlov	16	16
Ostrý	18	18
<b>Ounuz</b>	<b>13</b>	<b>13</b>



Název místní části	Počet domů zásobovaných pitnou vodou jiným než obecním vodovodem:	Počet domů s vlastním zdrojem pitné vody
Padařov	51	51
Plechov	5	5
Podol	17	17
Pohoří	0	11
Smrkov	29	29
Stružinec	0	8
Svoříž	25	25
Třemešná,	20	20
Vlásenice	55	55
Zbelítov	0	3
Zvěstonín	5	4

**Zdroj: Vlastní šetření**

Pouze užitkovou vodou (vodovodem) je zásobováno 14 domů v Podolu. Vývoj cen vodného u obecního vodovodu v Jistebnici v posledních letech – viz tabulka č. 6.2.2.

**Tab. 6.2.2 : Ceny vodného u obecního vodovodu**

Název místní části	2000	2011	2012	2013
Jistebnice	15	25	26	27
Hůrka	15	25	26	27
Chlum	15			
Křivošín	15	25	26	27
Makov	Družstevní vodovod	19	20	20
Plechov	15			
Pohoří	5	19	21	22
Stružinec	15	25	26	27
Zbelítov	10	22	24	25
Zvěstonín	5	19	21	22

**Zdroj: Vlastní šetření**

### 6.3 Odpadní vody

V tomto městě je zavedena obecní ČOV a počet domů, které jsou na ni napojeny, je v místní části Jistebnice 318. Na vlastní ČOV je napojen 1 dům v Javoří a 1 ve Svoříži. Počet domů napojených na kanalizaci určenou pro odvod srážkových vod a napojených na jímku (bez čističky) je uveden společně s vývojem cen stočného v posledních letech v tabulce č. 6.3.1. Přímý odvod odpadní vod do vodotečí nemá ani jeden z domů.

Tab. 6.3.1. : Počet domů napojených na kanalizaci určenou pro odvod srážkových vod a na jímku + vývoj cen stočného

Název místní části	Počet domů napojených na místní kanalizaci určenou pro odvod srážkových vod*/:	Počet domů napojených na jímku (bez čističky) */:	Vývoj cen stočného			
			2000	2011	2012	2013
Jistebnice	1	16	7	17,5	18,5	19,5
Alenina Lhota	0	8	-	-	-	-
Božejovice	50	27	2	3	3	3
Cunkov	5	4	2	2	2	2
Drahnětice	29	4	2	2	2	2
Hodkov	0	11	2	2	2	2
Hůrka	27	10	2	2	2	2
Chlum	16	3	2	2	2	2
Javoří	0	5	-	-	-	-
Jezviny	0	9	-	-	-	-
Křivošín	10	2	2	2	2	2
Makov	36	7	2	3	3	3
Nehonín	16	4	2	2	2	2
Orlov	16	0	2	2	2	2
Ostrý	15	3	2	2	2	2
Ounuz	0	13	-	-	-	-
Padařov	38	13	2	3	3	3
Plechov	5	0	2	2	2	2
Podol	15	2	2	2	2	2
Pohoří	8	3	2	2	2	2
Smrkov	27	2	2	2	2	2
Stružinec	6	2	2	2	2	2
Svoříž	23	1	2	2	2	2
Třemešná,	16	4	2	2	2	2
Vlásenice	49	6	2	3	3	3
Zbelítov	6	1	2	2	2	2
Zvěstonín	6	8	2	2	2	2

Zdroj: Vlastní šetření

## 6.4 Hospodaření s odpady

Pouze v místní části Jistebnice se nachází sběrné nádoby (kontejnery) na sklo, papír, plasty i kovy (železo) a probíhá zde organizovaný sběr bioodpadu. Sběrné nádoby (kontejnery) na plasty jsou dále také v Božejovicích, Drahněticích, Hůrce, Křivošíně, Makově, Orlově, Padařově, Smrkově, Svoříži a Vlásenici a zde jsou také tradičně vyhlášené sběry odpadu. Poplatek za komunální odpad na 1 stálého obyvatele za rok byl v roce 2000 většinou dle možností, v roce 2011 a 2012 ve všech místních částech činil poplatek 300,- Kč a v roce 2013 350,- Kč.

## 6.5 Zásobování domácností energiemi

Ve městě není zaveden plyn. Odhad podílu užívaného paliva – elektřinou je ve městě vytápěno 20 % domácností, uhlím 60 % domácností, dřevo využívá k vytápění 20 % domácností (kromě Jistebnice – zde je to 15 %, v Božejovicích 18 % a v Makově 10 % domácností). Odhad podílu v místě užívaných obnovitelných zdrojů energie kromě dřeva a paliv z něho vyrobených (tepelná čerpadla, solární energie) je v Jistebnici 5 %, Božejovicích 2 % a v Makově 10 %.

## 6.6 Služby pro obyvatele

Ve městě je dostupnost internetu kabelem ve všech místních částech, vzduchem je dostupný pouze v Jistebnici, Božejovicích, Drahněticích, Chlumu, Křivošíně, Makově, Padařově, Svoříži a Vlásenici. Dostupnost signálu mobilního operátora O2 (kromě Božejovic), T-mobile a Vodafone (kromě Cunkova a Drahnětic) je nedostačující. Obchod s potravinami je v místní části Jistebnice, ~~Božejovice a Padařov~~. V Jistebnici se dále nachází pošta, czech-point a policejní stanice.

## 6.7 Hromadná doprava

V Božejovicích a Padařově je k dispozici vlakové spojení. Počet vlakových spojů ve všední den do okresního města je v těchto místních částech 11, v sobotu 7 a v neděli 6. K dispozici je také autobusové spojení v Jistebnici, Hodkově, Hůrce, Křivošíně, Makově, Orlově, Padařově, Smrkově, Vlásenici a Zvěstoníně. Přehled počtu spojů do okresního města ve všední den, v sobotu a v neděli je uveden v tabulce č. 6.7.1.

**Tab. 6.7.1.: Počet spojů do okresního města ve všední den, v sobotu a v neděli**

Název místní části	Počet spojů do okresního města		
	ve všední den	v sobotu	v neděli
Jistebnice	12	4	4
Hodkov	8	4	4
Hůrka	1	0	0
Křivošín	2	0	0
Makov	10	4	4
Orlov	1	0	0
Smrkov	2	0	0
Vlásenice	11	4	4
Zvěstonín	8	4	4

Zdroj: Vlastní šetření

## 6.8 Cestovní ruch

Jistebnicí, Aleninou Lhotou, Cunkovem, Hodkovem, Hůrkou, Chlumem, Makovem, Ostrým, Ounuzí, Smrkovem, Třemešnou a Zbelítovem prochází cyklotrasa i cyklostezka. Značená pěší trasa prochází všemi místními částmi kromě Hůrky, Jezvin, Makova, Orlova, Plechova, Podole, Pohoří, Svoříže a Třemešné. V Jistebnici se nachází 4 ubytovací zařízení s kapacitou 34 ubytovacích lůžek, v Cunkově 1 ubytovací zařízení s kapacitou 13 lůžek, v Hůrce také 1 s kapacitou 12 lůžek, v Padařově 1 s kapacitou 13 lůžek.

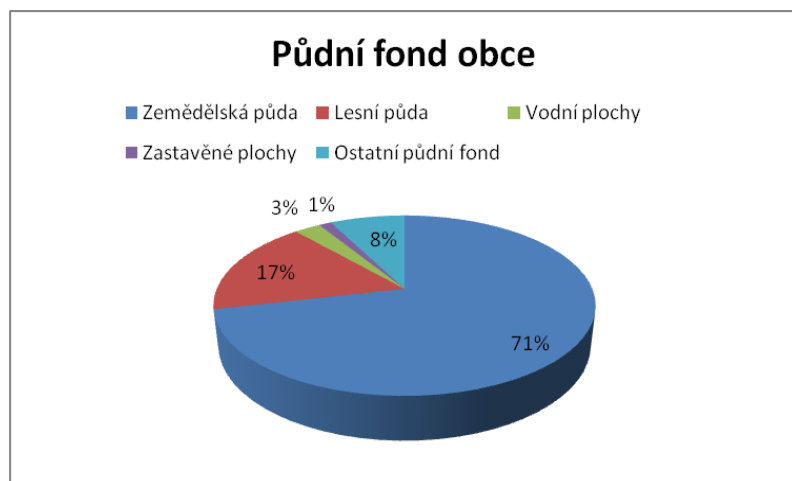
Provozovat jízdu na koni je možné v Cunkově a Ounuzi. Možnost provozovat sjezdové lyžování je v Hůrkách. Na běžecké lyžařské stopy je přístup téměř ve všech místních částech kromě Hodkova, Jezvin, Makova, Padařova, Pohoří, Třemešné, Vlásenice, Zbelítova a Zvěstonína.

## 7 PŘÍRODNÍ ZDROJE

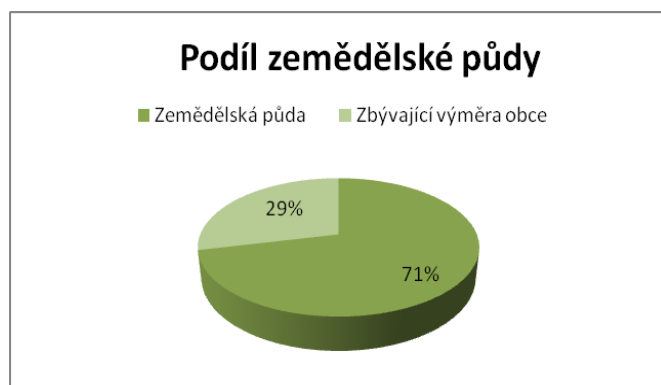
### 7.1 Půda

Celková výměra půdy na území města, které je tvořeno třinácti katastrálními územími, dosahuje 5 797 ha, z čehož je 4 138 ha zemědělské půdy, viz graf č. 7.1.2. Podíl orné půdy z celkové výměry zemědělské půdy činí 2 511 ha (60,68 %), viz graf č. 7.1.3. Město vlastní pouze cca 0,54 % (22,51 ha) z celkové výměry zemědělské půdy, která je v území k dispozici.

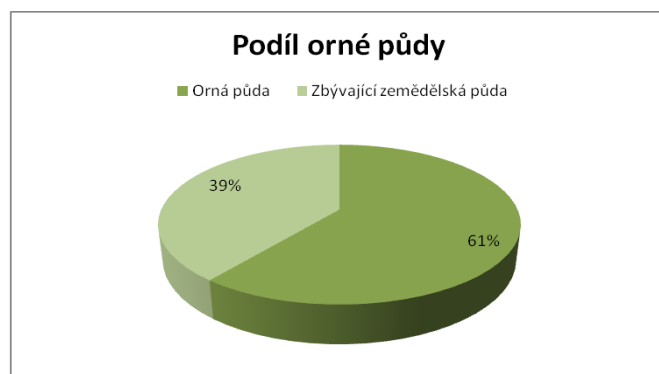
Graf 7.1.1. : Půdní fond města Jistebnice (%)



Graf 7.1.2. : Podíl zemědělské půdy z celkové výměry města (%)



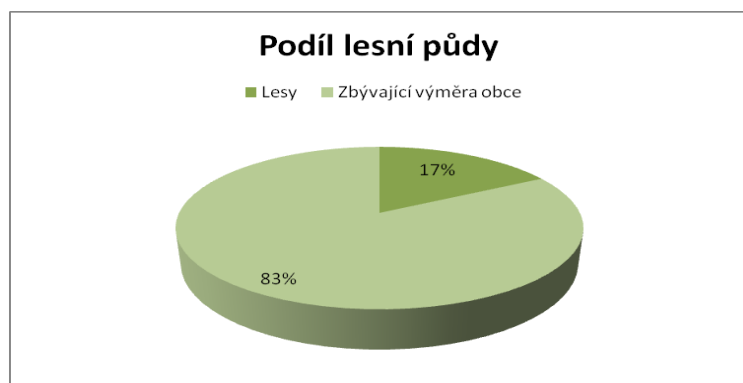
Graf 7.1.3. : Podíl orné půdy z celkové výměry zemědělské půdy (%)



### 7.2 Lesy

Lesní pozemky zaujímají plochu 993 ha, což je 17,13 % z celkové výměry obce, viz graf č. 7.2.1. Jedná se zejména o lesy hospodářské, které slouží k produkci obnovitelné dřevní hmoty. Město vlastní 230,71 ha lesů, což je 23,23 % z celkové výměry lesních pozemků.

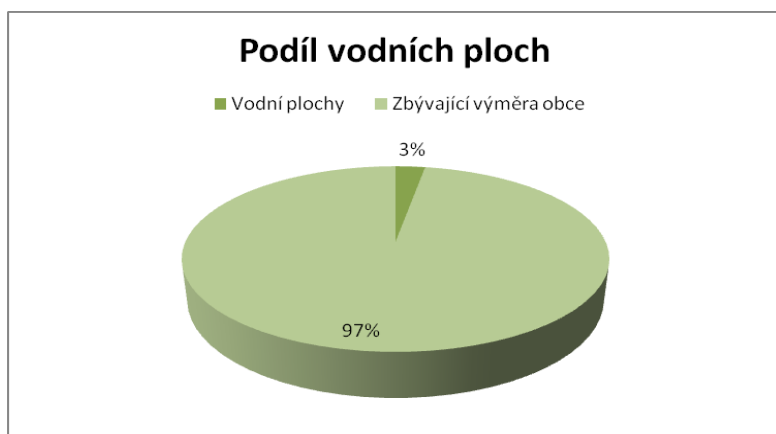
**Graf 7.2.1. : Podíl lesní půdy z celkové výměry města (%)**



### 7.3 Vodní plochy

Celková výměra vodních ploch dosahuje na území obce 155 ha, což je 2,67 % z celkové výměry zájmového území, viz graf č. 7.3.1. Město vlastní 12,6181 ha vodních ploch.

**Graf 7.3.1. : Podíl vodní plochy z celkové výměry obce (%)**



### 7.4 Přírodní parky a chráněná území

Na území města Jistebnice se nachází Jistebnická vrchovina, přírodní park, který byl zřízen na ochranu členité kopcovité krajiny s pestrou mozaikou polí, luk a lesíků, s množstvím vodních ploch a menších toků. Jistebnická vrchovina je součástí Vlašimské pahorkatiny a jejími nejvyššími body jsou Javorová skála (722,6 m. n. m.) a Čertovo břemeno (713,6 m. n. m.). Součástí přírodního parku je celá řada botanicky zajímavých lokalit, z nichž nejcennější byly vyhlášeny jako zvláště chráněná území – národní přírodní památka Stročov a přírodní památka Zeman. Posláním přírodního parku Jistebnická vrchovina je zachovat krajinný ráz s významnými přírodními a estetickými hodnotami, nenarušit historické hodnoty osídlení a krajinnou architekturu.

### 7.5 Památné stromy

Na území města Jistebnice se nachází tyto památné stromy: Lípa malolistá, dvě Lípy velkolisté, Dub letní, Stromy u Polednů, Holubova lípa ve Vlášenci.

## 8 SWOT ANALÝZA

1. Charakteristika území, přírodní a historické zdroje	
<i>Silná místa</i>	<i>Slabá místa</i>
<ul style="list-style-type: none"> <li>• Železnice</li> <li>• Zámek (Jistebnice)</li> <li>• Zámeček - Vlašský dům</li> <li>• Kostel Archanděla Michaela</li> <li>• Kaple sv. Magdalény</li> <li>• Kašna sv. Jana Nepomuckého</li> <li>• Most se sochou sv. Jana Nepomuckého</li> <li>• Židovský hřbitov</li> <li>• Pomník padlým vojínům</li> <li>• Nález Jistebnického kancionálu</li> <li>• Petr Hromádka - zakladatel Tábor</li> <li>• Richard Lauda - malíř a grafik</li> <li>• Petr Jistebnický Spongopeus</li> <li>• Index ekologické stability (0,92) je vyšší než průměrný IES za celý Mikroregion</li> <li>• Podíl orné půdy (60,68 %) z celkové zemědělské půdy je nižší než podíl orné půdy na území mikroregion Venkov</li> <li>• Město vlastní 22,51 ha zemědělské půdy.</li> <li>• Město vlastní 230,71 ha lesních ploch</li> <li>• Podíl vodních ploch (2,67 %) je vyšší než průměrný podíl vodních ploch na území Mikroregionu Venkov</li> <li>• Město vlastní 12,6181 ha vodních ploch.</li> <li>• Památné stromy: Lípa malolistá, dvě Lípy velkolisté, Dub letní, Stromy u Poledňů, Holubova lípa ve Vlášenci</li> <li>• Přírodní park: Jistebnická vrchovina</li> </ul>	<ul style="list-style-type: none"> <li>• Město situováno na okraji mikroregionu</li> <li>• Členité území, 578 m. n. m</li> <li>• Vzdálené od významných silničních tahů</li> <li>• Podíl zemědělské půdy (71,38 %) je vyšší než průměrný podíl zemědělské půdy na území Mikroregion Venkov</li> <li>• Podíl lesů (17,13 %) je nižší než průměrný podíl lesní půdy na území Mikroregionu Venkov</li> </ul>

## 2. Lidské zdroje

<i>Silná místa</i>	<i>Slabá místa</i>
<ul style="list-style-type: none"> <li>• Index závislosti I (24,74) ve městě je vyšší než tento index v ČR</li> <li>• Ve městě je méně svobodných mužů (21,69 %), než je průměr v ČR</li> <li>• Ve městě je 35,55 % vyučených obyvatel, což je více, než je průměr v ČR</li> <li>• Volební účast do zastupitelstva obcí byla v roce 2014 vyšší (59,91 %) než volební účast v ČR</li> <li>• Ve městě je index kriminality (161,5) nižší, než je průměr v ČR</li> </ul>	<ul style="list-style-type: none"> <li>• Od roku 1869 trvale klesají počty obyvatel</li> <li>• Od roku 1991 do 2011 se počet obyvatel snížil cca o 10 %</li> <li>• Po roce 1992 záporný celkový přírůstek obyvatel</li> <li>• Po roce 1992 záporný přirozený přírůstek obyvatel</li> <li>• Po roce 1992 záporný migrační přírůstek</li> <li>• Průměrný věk obyvatel je 42 let</li> <li>• Index stáří (181,94) ve městě je vyšší než index stáří v ČR</li> <li>• Index závislosti II (45,01) je vyšší než průměrný index závislosti II v ČR</li> <li>• Index ekonomického zatížení (69,75) je vyšší než průměrný index v ČR</li> <li>• Ve městě je 50,53 % žen, což je méně, než je průměrný počet žen v ČR</li> <li>• Ve městě je méně svobodných žen (15,55 %), než je průměr svobodných žen v ČR</li> <li>• Ve městě je 49,47 % mužů, což je více, než je průměrný počet mužů v ČR</li> <li>• Ve městě je 8,00 % obyvatel vysokoškolsky vzdělaných, což je méně než průměrný počet VŠ vzdělaných lidí v ČR</li> </ul>



### 3. Sociální zdroje

<i>Silná místa</i>	<i>Slabá místa</i>
<ul style="list-style-type: none"><li>• Sbor dobrovolných hasičů - ve sboru jsou registrovány ženy i mládežníci</li><li>• FC Jistebnice – fotbalový klub</li><li>• SPSVD Jistebnice zaměřený na cyklistiku a rekreační sporty</li><li>• HC Jistebnice</li><li>• SK VK Makov - zaměřený na rekreační sporty</li><li>• ŠSK při ZŠ Jistebnice</li><li>• Golf klub Čertovo Břemeno</li><li>• FK Makov – Hůrka o. s</li><li>• Myslivecké sdružení Vinice Jistebnice</li><li>• Český svaz včelařů</li><li>• Český rybářský svaz</li><li>• Český zahrádkářský svaz</li><li>• Divadelní soubor Forbína Jistebnice</li><li>• Divadelní soubor SDH Božejovice</li><li>• O. s. Jistebnická vrchovina „Zachovalý kraj“</li><li>• Dům s pečovatelskou službou</li><li>• Možnost využívat jiných služeb prostřednictvím Sociální služby Milevsko</li><li>• V místě pravidelná ordinace praktického lékaře, zubního lékaře a gynekologa</li><li>• Zřizovatelem mateřské i základní školy</li><li>• Veřejná knihovna</li><li>• Kulturní dům</li><li>• Kulturní místnost</li><li>• Sokolovna</li><li>• Tělocvična</li><li>• 2 posilovny</li><li>• Oplocené fotbalové hřiště</li><li>• Neoplocené fotbalové hřiště</li><li>• Možnost koupání</li><li>• Tenisový kurt</li><li>• Dětské hřiště</li><li>• Starosta obce je pro funkci uvolněný</li></ul>	<ul style="list-style-type: none"><li>• Není možnost zakoupení léků v lékárně</li></ul>

#### 4. Ekonomické zdroje

<i>Silná místa</i>	<i>Slabá místa</i>
	<ul style="list-style-type: none"><li>• Poměr EAO k NEAO činí 1:1,25</li><li>• Nejvyšší hodnoty (11,7 %) dosáhla nezaměstnanost v roce 2010, což bylo o 4,8 % více než v ČR</li><li>• Omezená nabídka pracovních míst</li><li>• Z obce vyjíždí do zaměstnání 43 % z celkového počtu EAO</li></ul>

## 5. Finanční zdroje

<i>Silná místa</i>	<i>Slabá místa</i>
<ul style="list-style-type: none"><li>• Průměrný příjem na 1 obyvatele (16 759 Kč) je nad průměrem všech členských obcí mikroregionu venkov nad 501 obyvatel</li><li>• Průměrná výše dotace na 1 obyvatele (5 732 Kč) je nad průměrem všech členských obcí mikroregionu venkov nad 501 obyvatel</li><li>• Průměrný příjem z vlastní činnosti na 1 obyvatele (1 575 Kč) je nad průměrem všech členských obcí mikroregionu venkov nad 501 obyvatel</li></ul>	<ul style="list-style-type: none"><li>• Výdaje na 1 obyvatele (16 847 Kč) jsou nad průměrem všech členských obcí mikroregionu venkov nad 501 obyvatel</li><li>• Investice na 1 obyvatele (5 145 Kč) jsou pod průměrem všech členských obcí mikroregionu venkov nad 501 obyvatel</li></ul>

## 6. Hmotné zdroje

<i>Silná místa</i>	<i>Slabá místa</i>
<ul style="list-style-type: none"><li>• Obecní vodovod</li><li>• Obecní ČOV</li><li>• Sběrné nádoby (kontejnery) na sklo, papír, plasty i kovy (železo)</li><li>• Organizovaný sběr bioodpadu</li><li>• Vyhlašované sběry odpadu.</li><li>• Dostupnost internetu</li><li>• Obchod s potravinami</li><li>• Czech-point</li><li>• Pošta</li><li>• Policejní stanice</li><li>• Dostatečné vlakové i autobusové spojení</li><li>• Cyklotrasa</li><li>• Cyklostezka</li><li>• Značená pěší trasa</li><li>• Ubytovací zařízení</li><li>• Možnost provozovat jízdu na koni</li><li>• Sjezdové lyžování</li><li>• Lyžařské běžecké trasy</li></ul>	<ul style="list-style-type: none"><li>• Nebyla provedena plynofikace</li><li>• Nedostatečné pokrytí území signálem mobilních operátorů - členitá krajina</li></ul>

**7. Zdroje - přírodní a historické,  
lidské, sociální, ekonomické, finanční, hmotné**

<i>Příležitosti</i>	<i>Ohrožení</i>
<ul style="list-style-type: none"><li>• Operační programy pro nové programovací období EU</li><li>• Národní dotační zdroje</li></ul>	<ul style="list-style-type: none"><li>• Složitá pravidla pro čerpání finančních prostředků z programů EU</li><li>• Nutnost předfinancování projektů</li><li>• Těžko předvídatelné legislativní kroky (slučování malých obcí)</li></ul>

## 9 NÁVRHOVÁ ČÁST

### 9.1 Sběr podkladů pro přípravu návrhové části

#### 9.1.1. Setkání obyvatel obce (sehrávka)

V Jistebnici se dne 21. října 2013 konalo v prostorách hostince u Rezků veřejné setkání s obyvateli města, účastnilo se celkem 12 obyvatel – 6 mužů a 6 žen.

Veřejné setkání („sehrávku“) vedl poradce Mikroregionu VENKOV Ing. Petr Hienl. Účastníci sehrávky plnili dle zadání facilitatora těchto pět úkolů:

1. Byli vyzváni, aby na lístky papíru psali všechny problémy, se kterými se v místě, kde žijí, setkávají
2. Byli vyzváni, aby určili prioritní projekty své obce, které jsou součástí databáze projektů DSO Mikroregionu VENKOV
3. Byli vyzváni, aby písemně odpověděli na otázku: Co udělat proto, aby se nám v naší městě dobře žilo?
4. Byli vyzváni, aby písemně odpověděli na otázku: Co udělat proto, aby mladí lidé z obce neodcházeli, ale naopak, aby přicházeli?
5. Byli vyzváni, aby písemně odpověděli na otázku: Co udělat proto, aby se snížila vyjíždka z obce za prací, tj. aby vznikaly pracovní příležitosti v místě?

Výsledky sehrávky byly zpracovány a jsou součástí kapitoly **Přílohy** tohoto Strategického plánu obce:

Příloha 1: Identifikované problémy obce

Příloha 2: Plánované projekty

Příloha 3: Návrhy řešení

- 3.1. Odpovědi na otázku: „ Co udělat proto, aby se nám v městě dobře žilo? “
- 3.2. Odpovědi na otázku: „ Co udělat pro to, by mladí lidé z obce neodcházeli, ale naopak aby přicházeli?“
- 3.3. Odpovědi na otázku: „ Co udělat pro to, aby se snížila vyjíždka z obce za prací, tj. aby vznikaly pracovní příležitosti v místě?“

## 9.2 Identifikované problémy města

Problémy, se kterými se obyvatelé při každodenním životě ve městě setkávají, byly seříděny do kategorií, jak je přehledně zaznamenáno v Tabulce č. 9.2.1.

Tab. 9.2.1.: Identifikovány problémy města včetně jejich kategorizace:

Identifikované problémy obce	Počet výskytů	Kategorie problému	Celkový počet výskytů
Technický stav komunikací a doprovodné infrastruktury	5	Infrastruktura	8
Protipovodňové ohrožení	3		
Hromadná doprava	4	Občanská vybavenost	30
Chybějící služby v oblasti zdravotnictví, bezpečnosti, zásobování, opravárenství a pohostinství	11		
Podmínky pro společenské, kulturní a sportovní vyžití obyvatel	9		
Činnost spolků	4		
Podmínky pro přírodní koupání	2		
Cestovní ruch v městě	4	Cestovní ruch	4
Zaměstnanost ve městě	3	Zaměstnanost	3
Ukládání a třídění odpadů ve městě	5	Životní prostředí	5

Identifikované problémy města se staly výchozím materiálem pro vyhledání Prioritních oblastí potažmo pro přípravu návrhové části strategického plánu obce pro období let 2014 – 2020.

## 9.3 Vybrané prioritní oblasti

Kategorie, pod které byly problémy zařazeny, se staly vodítkem pro určení prioritních oblastí, v rámci kterých budou v období let 2014-2020 realizovány strategické a operační cíle, prostřednictvím kterých budou eliminovány aktuálně zjištěné problémy města.

### 9.3.1. Stanovené prioritní oblasti

Prioritní oblasti byly stanoveny na základě zjištěných kategorií problémů. Jedná se o tyto prioritní oblasti:

- Infrastruktura
- Občanská vybavenost
  - Cestovní ruch
  - Zaměstnanost
- Životní prostředí

## 9.4 Formulace vize

Vize:

Město v nadcházejících letech nabídne důstojné podmínky pro život všech skupin místních obyvatel a stane se vyhledávaným místem pro život i práci zejména mladých lidí.

## 9.5 Stanovené strategické cíle a opatření

### 9.5.1. Strategický cíl č. 1

**Strategický cíl č. 1 (SC1): Zlepšit infrastrukturu obce**

V rámci tohoto strategického cíle budou realizovány projekty, které budou zaměřeny zejména na řešení problematiky technického stavu komunikací a doprovodné infrastruktury a zajištění protipovodňových opatření. [S využitím moderních technologií a digitalizací infrastruktury města.](#)

**Preferovaná opatření:**

- 1.1. Zlepšit technický stav komunikací a doprovodné infrastruktury
- 1.2. Lépe se připravit na povodňové ohrožení

Projekty připravené k realizaci strategického cíle jsou součástí Přílohy, viz příloha č. 2 – Plánované projekty

**Možné zdroje financování pro stanovená opatření:**



## 9.5.2. Strategický cíl č. 2

### **Strategický cíl č. 2 (SC2): Zlepšit stávající občanskou vybavenost obce**

V rámci tohoto strategického cíle budou realizovány projekty, které budou zaměřeny zejména na zlepšení dopravní obslužnosti města, zlepšení stávajících a rozšíření spektra chybějících služeb, zlepšení podmínek pro společenské, kulturní a sportovní vyžití obyvatel, zlepšení podmínek pro činnost spolků a vytváření podmínek pro přírodní koupání. [S využitím moderních technologií a digitalizací infrastruktury města.](#)

#### **Preferovaná opatření:**

2.1. Zlepšit dopravní obslužnost města

2.2. Zlepšit stávající a rozšířit spektrum chybějících služeb v oblasti zdravotnictví, bezpečnosti, zásobování, opravárenství a pohostinství

2.3. Zlepšit podmínky pro společenské, kulturní a sportovní vyžití obyvatel

2.4. Zlepšit podmínky pro činnost spolků

2.5. Vytvořit podmínky pro přírodní koupání

Projekty připravené k realizaci strategického cíle jsou součástí Přílohy, viz příloha č. 2 – Plánované projekty

#### **Možné zdroje financování pro stanovená opatření:**

## 9.5.3. Strategický cíl č. 3

### **Strategický cíl č. 3 (SC3): Zlepšit podmínky pro rozvoj cestovního ruchu ve městě**

V rámci tohoto strategického cíle budou realizovány projekty, které budou zaměřeny na zlepšení podmínek pro rozvoj cestovního ruchu v městě.

#### **Preferovaná opatření:**

3.1. Zlepšit podmínky pro rozvoj cestovního ruchu ve městě

Projekty připravené k realizaci strategického cíle jsou součástí Přílohy, viz příloha č. 2 – Plánované projekty

#### **Možné zdroje financování pro stanovená opatření:**

## 9.5.4. Strategický cíl č. 4

### **Strategický cíl č. 4 (SC4): Zlepšit podmínky pro vznik pracovních míst ve městě**

V rámci tohoto strategického cíle budou realizovány projekty, které budou zaměřeny zejména na zlepšení podmínek pro vznik pracovních míst ve městě.

#### **Preferovaná opatření:**

4.1. Vytvořit podmínky pro vznik pracovních míst ve městě

Projekty připravené k realizaci strategického cíle jsou součástí Přílohy, viz příloha č. 2 – Plánované projekty

**Možné zdroje financování pro stanovená opatření:**

#### **9.5.5 Strategický cíl č. 5**

**Strategický cíl č. 5 (SC5): Zlepšit kvalitu životního prostředí v městě**

V rámci tohoto strategického cíle budou realizovány projekty, které budou zaměřeny zejména na zlepšení podmínek pro ukládání a třídění odpadů ve městě.

***Preferovaná opatření:***

5.1. Zlepšit podmínky pro ukládání a třídění odpadů ve městě

Projekty připravené k realizaci strategického cíle jsou součástí Přílohy, viz příloha č. 2 – Plánované projekty

**Možné zdroje financování pro stanovená opatření:**

# **PŘÍLOHY**

## Příloha 1: Všeobecné problémy

Muž	Kategorie 1	Kategorie 2	Charakteristika
1	infrastruktura	komunikace	komunikace - jejich stav
0	infrastruktura	komunikace	zanikají staré cesty, vznikají nové po loukách
0	infrastruktura	komunikace	můstek v sadech (vypracování projektu, vybudování)
1	infrastruktura	komunikace	polní cesty, původní i nové, s návazností na další vesnice pro běžný provoz i rekreaci
1	infrastruktura	komunikace	silnice
0	infrastruktura	voda	udělat účinné opatření, aby nevznikaly zde v oblasti povodně (funkční výpusti, včasná reakce)
1	infrastruktura	voda	obnova vodních toků, zábrany proti povodním
1	infrastruktura	voda	údržba vodních toků
1	infrastruktura	veřejné wc	veřejné wc
0	infrastruktura	budovy a nemovitý majetek	oprava sakrálních staveb velkého finančního objemu
0	infrastruktura	veřejná prostranství a údržba veřejné zeleně	revitalizace náměstí
1	infrastruktura	bytová výstavba	málo možností výstavby nových rodinných domků mladých lidí, včetně nedostatku pracovních příležitostí a hromadné dopravy po okolí vč. Tábora
0	infrastruktura	veřejné osvětlení	charakter osvětlení náměstí a veřejných prostor
1	občanská vybavenost	hromadná doprava	dopravní obslužnost
1	občanská vybavenost	hromadná doprava	dopravní spojení v části území
1	občanská vybavenost	hromadná doprava	doprava - spoje do Tábora, do Opařan, na nádraží Božejovice k vlakům
0	občanská vybavenost	hromadná doprava	doprava
0	občanská vybavenost	spolková činnost	skautská klubovna
0	občanská vybavenost	spolková činnost	zázemí ochotnického spolku Forbína - vlhko v šatnách, kostýmy musí být schované ve škole - chybí vyhovující prostor v KD

Muž	Kategorie 1	Kategorie 2	Charakteristika
1	občanská vybavenost	spolková činnost	zastaralá technika hasičů
1	občanská vybavenost	spolková činnost	není nikde zázemí pro případné letní aktivity různých spolků, vybudování např. centrálního cvičiště města
0	občanská vybavenost	společenské a kulturní vyžití	výstavní a kulturní prostor
0	občanská vybavenost	společenské a kulturní vyžití	chybí místo, které by mohl využít každý (např. pro oslavy, kroužky)
0	občanská vybavenost	společenské a kulturní vyžití	zkulturnění sociálního zařízení v KD
0	občanská vybavenost	společenské a kulturní vyžití	kulturní dům - charakter společenského prostoru
0	občanská vybavenost	společenské a kulturní vyžití	stav KD - wc, okna, zázemí (šatny)
0	občanská vybavenost	vodní sporty	neexistence čistého rybníka na koupání v letním období (úbytek turistů), rozšíření sportovního vyžití mládeže
1	občanská vybavenost	vodní sporty	koupaliště - přírodní nebo umělé (bazén)
1	občanská vybavenost	společenské a kulturní vyžití	hokejové hřiště
1	občanská vybavenost	společenské a kulturní vyžití	sportoviště
1	občanská vybavenost	společenské a kulturní vyžití	sportoviště
0	občanská vybavenost	společenské a kulturní vyžití	venkovní sportoviště pro všechny (nejen fotbalisty)
0	občanská vybavenost	služby	špatná dostupnost odborných lékařů
0	občanská vybavenost	služby	není výtah ve zdravotním středisku
1	občanská vybavenost	služby	dostupnost lékařů specialistů, lékárny
0	občanská vybavenost	služby	noční služba policie, zvláště při zábavách (mládež devastuje náměstí - lavičky, stolky, květiny)

Muž	Kategorie 1	Kategorie 2	Charakteristika
1	občanská vybavenost	služby	obchody - řezník, železářství, textil, obuv
0	občanská vybavenost	služby	prodejna obuvi
0	občanská vybavenost	služby	prodejna textilu
0	občanská vybavenost	služby	opravna obuvi
0	občanská vybavenost	služby	čistírna oděvů
0	občanská vybavenost	služby	špatně fungující pohřební služba
1	občanská vybavenost	služby	nekuřácká restaurace
0	životní prostředí	odpady	nedostatečná separace odpadu
1	životní prostředí	odpady	uložiště odpadu
0	životní prostředí	odpady	nelze třídít odpady (plasty)
0	životní prostředí	ovzduší	čistota ovzduší - dotace na kotle
0	životní prostředí	zvířata	zatoulaná nebo opuštěná zvířata, zřítit útulek v místě
0	cestovní ruch	pěší turistika	údržba naučné stezky (malá mechanizace)
1	cestovní ruch	ubytování	kemp či tábořiště se soc. zařízením
0	cestovní ruch		Jistebnice (město) nenabízí nic konkrétního, za čím by sem turisté jezdili
0	cestovní ruch		zámek - nepřístupný, muzeum - nepřístupný, tvrz - nepřístupný, kostelní věž - vyhlídka - přístupný na reverz
0	pracovní příležitosti		dojíždění do Tábora - žádné pobídky pro investory - chátrající nevyužitý prostor města, mladí odcházejí za prací do Prahy (80%), nízká podpora místních podnikatelů
1	pracovní příležitosti		málo pracovních příležitostí
1	pracovní příležitosti		pracovní místa - nezaměstnanost občanů
0	mezilidské vztahy		Jistebnice je neustále rozhádaná, místní x samospráva, místní x Pražáci (a jiné naplaveniny), mladí x staří (komunistická generace)
1	mezilidské vztahy		členství některých občanů Jistebnice v tzv. Akční skupině, která hájí pouze své osobní zájmy na úkor společnosti !!! Kdo členy této skupiny navrhuje -> schvaluje??

<b>Muž</b>	<b>Kategorie 1</b>	<b>Kategorie 2</b>	<b>Charakteristika</b>
0	předávání informací		špatná komunikace obce s některými občany
0	senioři	pečovatelské služby	více domovů pro seniory (stárnutí obyvatel, další možnost pro nová zaměstnání v soc. službách)
1	?		politická nestabilita
1	?		velký počet trvale obydlených nemovitostí

## Příloha 2: Plánované projekty

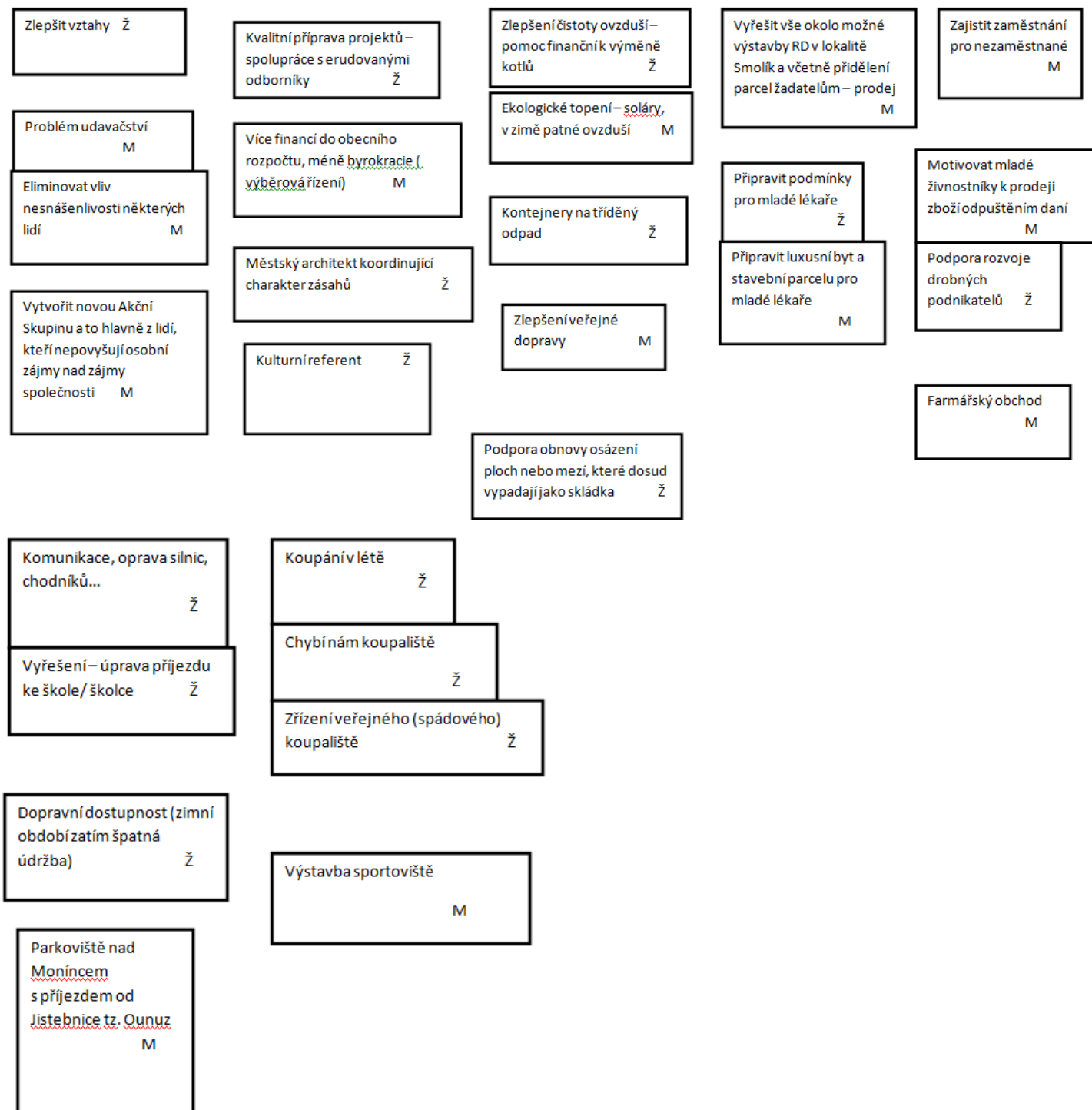
Město	Název projektu	Body
Jistebnice	Sběrný dvůr pro Jistebnici	9
Jistebnice	Protipovodňová opatření	8
Jistebnice	Revitalizace zdravotního střediska v Jistebnici	7
Jistebnice	Výstavba bytového domu v Jistebnici	6
Jistebnice	Výstavba chodníku v kostelní ulici	5
Jistebnice	Úprava pozemků pro výstavbu rodinných domů v Jistebnici (17 domů)	5
Jistebnice	Výstavba kompostárny	3
Jistebnice	Rekonstrukce budovy MŠ v Jistebnici - III. etapa	3
Jistebnice	Převzetí majetku Sokola - revitalizace fotbalového hřiště, rekonstrukce sokolovny	3
Jistebnice	ČOV pro Jistebnici	3
Jistebnice	Rekonstrukce budovy MŠ v Jistebnici - II. etapa	2
Jistebnice	Výstavba cyklostezky u rybníku Jistebnice - Nehonín	2
Jistebnice	Revitalizace náměstí v Jistebnici	2
Jistebnice	Rekonstrukce a opravy lesních cest	1
Jistebnice	Rekonstrukce domu s pečovatelskou službou (vytápění)	1
Jistebnice	Revitalizace rybníku Pod Smrkovem	1
Jistebnice	Oprava stavidel na potoce Cedron	1
Jistebnice	Revitalizace bývalých vojenských kasáren na technické zázemí obce Jistebnice - III. etapa	1
Jistebnice	Rekonstrukce vodovodu v Hůrce	1
Jistebnice	Výstavba kanalizačního systému pro osady Padařov, Makov, Vlášenice	1
Jistebnice	<i>stavba multifunkčního hřiště u fotbalového hřiště</i>	1
Jistebnice	<i>obnova KD v Jistebnici</i>	1
Jistebnice	<i>koupaliště v Jistebnici</i>	1
Jistebnice	Vodárna na užitkovou vodu v Jistebnici	0
Jistebnice	Zrušení vodárny na užitkovou vodu u školy	0
Jistebnice	Obnova kamenné zdi u školy	0
Jistebnice	Oprava míst. komunikace Hůrka - Samota - II. etapa	0
Jistebnice	Oprava kanalizace v Drahněticích	0
Jistebnice	Obnova KD v Makově	0
Jistebnice	Vybudování základny pro letní tábor hasičů-II. etapa	0
Jistebnice	Bezdrátový městský rozhlas v Božejovicích, Padařově, Makově a Vlášenici	0
Jistebnice	Rekonstrukce kanalizace v Božejovicích	0
Jistebnice	Revitalizace rybníku Horšín	0
Jistebnice	Oprava místní komunikace ve Smrkově - 0,1 km	0
Jistebnice	Výstavba vodovodu ve Vlášenici	0
Jistebnice	Rekonstrukce sítí na sídlišti I. - II. etapa	0
Jistebnice	Oprava místní komunikace v Hodkově	0



### Příloha 3: Návrhy řešení

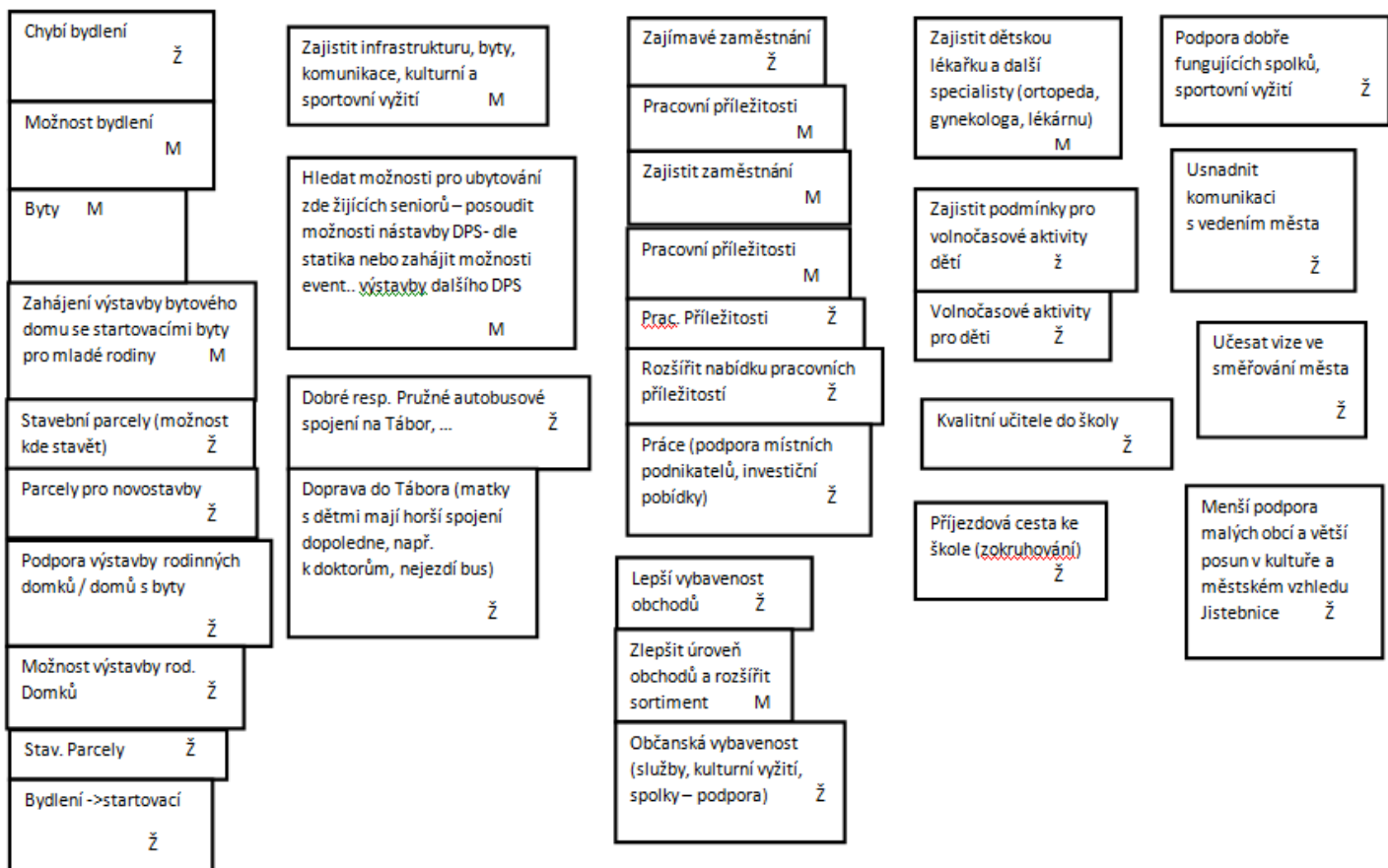
V Jistebnici se dne 21. října 2013 konalo v prostorách hostince u Rezků veřejné setkání s obyvateli města, účastnilo se celkem 12 obyvatel – 6 mužů a 6 žen.

#### 3.1. Odpovědi na otázku: „ Co udělat proto, aby se nám ve městě dobře žilo? “



Zdroj: Komunitní projednávání s obyvateli města Jistebnice, 21. 10. 2013

### 3.2. Odpovědi na otázku: „ Co udělat pro to, by mladí lidé z města neodcházel, ale naopak aby přicházeli?“



Zdroj: Komunitní projednávání s obyvateli města Jistebnice, 21. 10. 2013

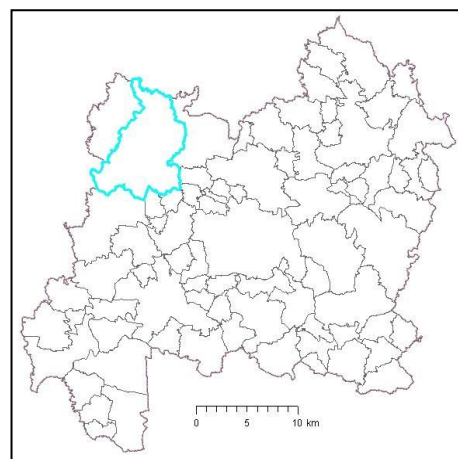
### 3.3. Odpovědi na otázku: „ Co udělat pro to, aby se snížila vyjíždka z města za prací, tj. aby vznikaly pracovní příležitosti v místě?“



Zdroj: Komunitní projednávání s obyvateli města Jistebnice, 21. 10. 2013

## Jistebnice

počet obyvatel	2 027
rozloha	5 799 ha
katastrální území	Božejovice Cunkov Drahnětice Chlum u Jistebnice Jistebnice Makov u Jistebnice Orlov u Jistebnice Padařov Plechov Pohoří u Jistebnice Svoříž Vlásenice u Makova Zvěstonín
sousední obce	Nadějkov Borotín Radkov Balkova Lhota Meziříčí Drhovice Opařany Božetice Sedlec - Prčice



### 1. Záměry na provedení změn v území

Záměr	Lokalizace	Zdroj	Označení	Nástroj řešení	Stav k 31.12.2020
cyklostezka z Jistebnice do Nehonína	Jistebnice, Nehonín	obec	JIS 11	prověřit v ÚPD obce	
veřejné koupaliště + odpočinková zóna – rybník Smolík	Jistebnice	obec	JIS 12	prověřit v ÚPD obce	
plocha bydlení - Dům mladých	Jistebnice	obec	JIS 18	prověřit v ÚPD obce	Probíhá výstavba, dokončení duben 2021
rozšíření kapacity skládky TKO Jistebnice	Jistebnice	obec	JIS 19	prověřit v ÚPD obce	Zpracována projektová dokumentace, probíhá řízení k stavebnímu povolení
kompostárna – bývalé zahradnictví	Jistebnice	obec	JIS 20	prověřit v ÚPD obce	Dočasné řešení komunitní kompostárnou, bude řešeno přesunutí
přístupová komunikace k areálu ZŠ a MŠ Jistebnice – západní strana	Jistebnice	obec	JIS 21	prověřit v ÚPD obce	Vydáno stavební povolení, které bylo napadeno odvoláním a je na přezkumu na krajském úřadě
plocha bydlení a navazující infrastruktura - lokalita nad Smolíkem	Jistebnice	obec	JIS 22	prověřit v ÚPD obce	Infrastruktura v lokalitě vybudována a zkolaudována. Nyní zde probíhá bytová výstavba

plocha bydlení a navazující infrastruktura - lokalita Drahnětická ulice	Jistebnice	obec	JIS 23	prověřit v ÚPD obce	Bylo provedeno rozparcelování pozemku p.č. 1453/17 k.ú. Jistebnice, příprava PD infrastruktury, následně realizace a následná bytová výstavba
Multifunkční hřiště se společnými kabinami pro fotbalové hřiště	Jistebnice				Přípravné práce pro výstavbu, umístění na parcele p.č. 75, 1450/2
Sběrný dvůr	Jistebnice				Vydáno SP, příprava pro dotaci, realizace v prostoru skládky Jistebnice (p.č. 1403 k.ú. Jistebnice)
Přístavba mateřské školky Jistebnice	Jistebnice				Probíhá výstavba, dokončení 05/2021
Výstavba nové ČOV a kanalizace Jistebnice	Jistebnice				Vydáno SP, zpracována dokumentace pro provádění stavby, příprava pro dotaci a realizace
ČOV a kanalizace místní části	Vlásenice, Makov, Hůrka, Padařov				Přípravné práce, studie
Vodovody místní části	Vlásenice, Padařov, Makov, Božejovice, Hodkov				Příprava
Změna vytápění Vlašského domu, Náměstí č.p. 167	Jistebnice				Příprava projektu, plánovaný přechod na tepelné čerpadlo země/voda, realizace 5ks vrtů na parcele st. 10 k.ú. Jistebnice
Bytová výstavba v centru Jistebnice	Jistebnice				Studie proveditelnosti, využití prostoru na p.č. 67 k.ú. Jistebnice

## 2. SWOT analýza

### Environmentální pilíř

Pozitiva	Negativa
Vysoký podíl zemědělské půdy Ložisko nerostných surovin a chráněné ložiskové území Drahnětice	Staré ekologické zátěže Velký podíl meliorovaných ploch
Vymezené záplavové území na řece Smutná	Nízký podíl lesních ploch
Velký počet památných stromů	Nízký podíl vodních ploch v katastru města Jistebnice nyní probíhá příprava výstavby, obnovy a rekonstrukce několika vodních děl
Přírodní park Jistebnická vrchovina	
Významný krajinný prvek Za kostelem	
Nízký podíl urbanizované krajiny	
Nadregionální biocentrum ÚSES	
Využití ekologických zdrojů vytápění (tepelná čerpadla) – město instalovalo tepelná čerpadla (země/voda) v objektech školy, školky a domu s pečovatelskou službou. V objektu sokolovny byl naistalován automatický kotel na spalování pelet. V roce 2021 plánuje město instalaci tepelného čerpadla v objektu Vlašského domu.	

## Hospodářský pilíř

Pozitiva	Negativa
Nízká nezaměstnanost	Špatná dopravní dostupnost
Napojení na železnici	Absence plynofikace
	Roztříštěnost a členitost sídel z hlediska napojení na dopravní a technickou infrastrukturu

## Sociální pilíř

Pozitiva	Negativa
Hustá síť turistických tras a cyklotras	
Množství kulturních památek	
Vesnická památková zóna Ounuz	
Dobrá úroveň občanské vybavenosti	
Oblast zimní rekreace	
Nárůst počtu obyvatel	

### 3. Vyhodnocení vyváženosti vztahu územních podmínek

Vyváženost pilířů (H, Z, S) odpovídá velikostní kategorii větší obce. I když jsou podmínky poměrně vyvážené, nepokrývá nabídka pracovních příležitostí, dostupnost veřejné občanské vybavenosti beze zbytku poptávku občanů, kteří vyjíždějí do zaměstnání za hranice obce. Pozitivně působí na život v obci kvalitní životní prostředí.

Vyhodnocení jednotlivých pilířů (+ = kladné hodnocení, - = záporné hodnocení):

příznivé životní podmínky	hospodářský rozvoj	soudržnost společenství obyvatel
<b>Z</b>	<b>H</b>	<b>S</b>
+	+	+

### 4. Problémy k řešení v územně plánovacích dokumentacích

#### 4.1 Urbanistické, dopravní, hygienické a jiné závady

Typ	Označení	Lokalizace	Popis	Nástroj řešení	Stav k 31.12.2020
U	JIS 1	Jistebnice	brownfield – zámek	navrhnout nové využití v ÚPD obce	<a href="#">zachovat v brownfieldu</a>
U	JIS 2	Svoříž	brownfield – zemědělská areál	navrhnout nové využití v ÚPD obce	<a href="#">ZD Opařany zrealizovalo rekonstrukci objektu</a>
U	JIS 3	Božejovice	brownfield – areál před závorami	navrhnout nové	<a href="#">zachovat v brownfieldu</a>

				využití v ÚPD obce	
U	JIS 4	Drahnětice	brownfield – bývalá cihelna	navrhnout nové využití v ÚPD obce	Proběhla demolice objektu. Volné prostranství.
U	JIS 5	Hůrka	brownfield – zemědělský areál	navrhnout nové využití v ÚPD obce	Změna majitele – zachovat v brownfieldu
U	JIS 6	Jistebnice - Tisová	brownfield – zemědělská areál	navrhnout nové využití v ÚPD obce	Objekty v majetku firmy Farmtec a.s. jsou udržované a obnovované. Objekt p. Sholleho užíván a dle možností opravován. Objekt ZD Skalka je příležitostně používán.
U	JIS 7	Jistebnice - Ovčín	brownfield – zemědělská areál	navrhnout nové využití v ÚPD obce	Změna majitele – zachovat v brownfieldu
U	JIS 8	Jistebnice	brownfield – zemědělská areál	navrhnout nové využití v ÚPD obce	Změna majitele – zachovat v brownfieldu objekt na p. st. 715 v k.ú. Jistebnice. Objekt na p. st. 292 probíhá rekonstrukce.
U	JIS 9	Padařov	brownfield – zemědělská areál	navrhnout nové využití v ÚPD obce	zachovat v brownfieldu
		Jistebnice	Brownfield – objekt bývalé továrny		
		Jistebnice	Brownfield dům v ulici Tovární č.p. 8 – lesní úřad		

D – dopravní, U – urbanistické, H – hygienické, O – ostatní

#### 4.2 Střety v území

Typ	Označení	Lokalizace	Popis	Nástroj řešení
Z X Z	JIS 24	Jistebnice	možný střet koridoru VTL plynovodu Ep 2 a záměru rozšíření kapacity skládky TKO Jistebnice	prověřit a zpřesnit v ÚPD obce

ZxL – záměr s limitem, ZxZ – záměr se záměrem

#### 4.3 Rozdíly mezi platnou ÚPD obce a nadřazenou ÚPD

Označení	Lokalizace	Popis

### 5. Stav zpracování ÚPD, ÚPP a KPÚ

Název dokumentu	Stav
Územní plán Jistebnice	zrušen soudem 11/2014
Zastavěné území podle Stavebního zákona	2016- aktualizace schválená 22.8.2020
Pozemkové úpravy Božejovice	dokončeno
Pozemkové úpravy Makov	Rozpracováno – dokončení se předpokládá na jaře 2021
Pozemkové úpravy Vlášence u Makova	dokončeno
Pozemkové úpravy Drahnětice	Dokončeno – část katastru řešena v rámci KoPÚ Božejovice, zbytek nezahájen
Pozemkové úpravy Jistebnice	Rozpracováno – nebyly zahájeny
Pozemkové úpravy Orlov	rozpracováno – nebyly zahájeny
Pozemkové úpravy Padařov	rozpracováno – nebyly zahájeny
Pozemkové úpravy Svoříz	rozpracováno – nebyly zahájeny

Pozemkové úpravy Zvěstonín	rozpracováno nebyly zahájeny
Územní plán Jistebnice	Schválení (2019) v realizaci, předpokládané schválení r. 2021

## 6. Jevy z nadřazené ÚPD (PÚR ČR, ZÚR JK)

Označení	Popis	Dokumentace
Ep2	Koridor nadmístního významu v oblasti zásobování plynem pro vedení distribuční soustavy vysokotlakých plynovodů - VTL plynovod Olší – Jistebnice, záměr vysokotlakého plynovodu. Vymezeno koridorem šíře 200m (k.ú. Jistebnice, Makov u Jistebnice, Padařov, Drahnětice)	ZÚR JK
NBC54	nadregionální biocentrum v rámci územního systému ekologické stability - Cunkovský hřbet (k.ú. Cunkov, Orlov u Jistebnice)	ZÚR JK
RBC821	Regionální biocentrum v rámci územního systému ekologické stability – Velká hora (k.ú. Padařov)	ZÚR JK
RBC822	Regionální biocentrum v rámci územního systému ekologické stability – Bejšov (k.ú. Vlášence u Makova, Jistebnice)	ZÚR JK
RBK313	Regionální biokoridor v rámci územního systému ekologické stability – Cunkovský hřbet - Bejšov (k.ú. Orlov u Jistebnice)	ZÚR JK
RBK314	Regionální biokoridor v rámci územního systému ekologické stability – Bejšov – Velká Hora (k.ú. Jistebnice, Padařov, Drahnětice, Makov u Jistebnice, Vlášence u Makova)	ZÚR JK

**Lokalita pro uložení radiokativního odpadu – Magdalena. (ÚAP JčK 2017 – P5) –** rozhodnutím vlády ČR z 21.12.2020 došlo ke zúžení počtu lokalit na čtyři a lokalita Magdalena byla vyřazena.



## Příloha 5 : seznam spolků z působností na katastru města Jistebnice

### Sbory dobrovolných hasičů:

SDH Jistebnice , SDH Drahnětice , SDH Makov, SDH Orlov, SDH Padařov, SDH Pohoří, SDH Smrkov, SDH Svoříž, SDH Vlásenice ,SDH Božejovice, SDH Chlum, SDH Cunkov, SDH Hůrka.

### Sportovní spolky:

I. FC Jistebnice, SPSVD Jistebnice, HC Jistebnice, SK VK Makov, ŠSK při ZŠ Jistebnice, Golf klub Čertovo Břemeno, FK Makov - Hůrka o. s., FC Dynamo Božejovice, TJ Sokol Jistebnice, TJ SDH Orlov, SK rekreační lyžování Hůrka.

### Zájmové spolky:

MS Vinice Jistebnice, MS Božejovice, MS "Smrčí", MS Vrchovina Orlov, Český svaz včelařů - ZO Jistebnice, Český rybářský svaz - MO Jistebnice, ZO -Český zahrádkářský svaz, divadelní soubor Forbína, Jistebnická vrchovina, Za chovalý kraj, Okrašlovací spolek Jistebnice, Spolek Sedlecká, SEKS Jistebnice, NAPLAVENO, Sdružení rodičů a přátel školy (SRPDŠ) Jistebnice, STP v ČR .z.s. - MO Jistebnice, Za třemešnou krásnější, Oblastní spolek Českého červeného kříže Tábor, Junák - český skaut, přístav Třináctka Opařany.

Římskokatolická farnost Jistebnice

### **Římskokatolická farnost Jistebnice – kostel sv. Michaela Archanděla**

Komplexní rekonstrukce kostela sv. Michaela Archanděla, spočívající v obnově a zpřístupnění věže a půdy kostela veřejnosti včetně informačních a bezpečnostních tabulí a prvků, obnově tesařských a klempířských konstrukcí, celkové výměně střešní krytiny, obnově vnitřních i vnějších omítek a kompletní obnově elektroinstalace, vnitřního i vnějšího osvětlení, rozvodů ozvučení a zemní části hromosvodů.

### **Římskokatolická farnost Jistebnice – budova fary Jistebnice č.p. 92, Jistebnice**

Komplexní rekonstrukce objektu fary, spočívající v obnově tesařských a klempířských konstrukcí, celkové výměně střešní krytiny, rekonstrukci prostorů pro setkávání při společenských akcích, kuchyně, bytu správce, prostorů pro krátkodobé ubytování včetně sociálních zařízení, inženýrských sítí a vytápění, zlepšení izolačních vlastností budovy s výměnou oken a dveří, obnově vnitřních i vnějších omítek a kompletní obnově elektroinstalace a hromosvodu, úpravě bezbariérového přístupu do fary a úpravě venkovních prostor okolí fary pro setkávání.

### **Římskokatolická farnost Jistebnice – kaplička Hodkov, p. st. 80 v k.ú. Zvěstonín**

Pořízení nového zvonu, elektronického pohonu zvonu a úpravy kapličky spojené s instalací zvonu.

### **Spolek Sedlecká-Vildův mlýn č.p. 83**

Komplexní stavební úpravy objektu bývalého mlýna, spočívající v rekonstrukci prostorů pro setkávání veřejnosti, sálu, galérie, kuchyně, prostorů pro krátkodobé ubytování včetně vybudování sociálních zařízení s napojením na veřejnou kanalizaci, obnově vnitřních i vnějších omítek s výměnou oken a dveří, zlepšení izolačních vlastností budovy a kompletní obnově elektroinstalace a v úpravě venkovních prostor okolí mlýna pro setkávání.