

Městský úřad Jistebnice

stavební úřad

Náměstí č.p. 1, 391 33 Jistebnice, tel.: 381 273 288, E – mail: obec@jistebnice.cz,
IDDS: dvibdsi

Č.j.: OBJI/1626/2021 - 4
Vyřizuje: Radmila Jelínková

V Jistebnici: 12. 2. 2022

Město Jistebnice
Náměstí 1
Jistebnice

IČ: 00252425

ROZHODNUTÍ ÚZEMNÍ ROZHODNUTÍ

Výroková část:

Městský úřad Jistebnice, stavební úřad, jako stavební úřad příslušný podle § 13 odst. 1 písm. e) zákona č. 183/2006 Sb., o územním plánování a stavebním řádu (stavební zákon), ve znění pozdějších předpisů (dále jen "stavební zákon"), v územním řízení posoudil podle § 84 až 90 stavebního zákona žádost o vydání rozhodnutí o umístění stavby nebo zařízení (dále jen "rozhodnutí o umístění stavby"), kterou dne 15.12.2021 podalo

Město Jistebnice, IČ: 00252425, Náměstí č.p. 1, 391 33 Jistebnice (dále jen "žadatel") jako účastník řízení dle § 27 odst. 1 správního řádu, a na základě tohoto posouzení:

Vydává podle § 79 a 92 stavebního zákona a § 9 vyhlášky č. 503/2006 Sb., o podrobnější úpravě územního rozhodování, územního opatření a stavebního řádu

rozhodnutí o umístění stavby

Rozšíření skládky Jistebnice na pozemcích pč. 1398/5, 1403, 1405/6 v kat. území Jistebnice (dále jen "stavba") na pozemku parc. č. 1398/5 (ostatní plocha, skládka), parc. č. 1403 (ostatní plocha, skládka), parc. č. 1405/6 (ostatní plocha, skládka) v katastrálním území Jistebnice.

Popis stavby:

Jedná se o trvalou stavbu pro ukládání tuhého komunálního odpadu dle příslušných norem a předpisů, jako řízená skládka podle schváleného provozního řádu.

Plocha rozšíření složiště: 4380 m²
Celková kapacita skládky po rozšíření 68 010 m³

Rozšíření skládky Jistebnice se doporučuje budovat ve 3 výstavbových cyklech z důvodu využití odtěžené zeminy při rozšíření na rekultivaci skládky.

V rámci jednotlivých výstavbových etap jsou navrženy tyto parametry:

	<i>plocha rozšíření</i>	<i>přebytek zeminy</i>	<i>povrch rekultivace</i>	<i>potřeba zeminy</i>	<i>rozdíl</i>
1.etapa	1470 m ²	6340 m ³	3120 m ²	4050 m ³	+2290
2.etapa	1340 m ²	5500 m ³	3100 m ²	4030 m ³	+1470
3.etapa	1570 m ²	2190 m ³	1750 m ²	2270 m ³	-80
4.etapa			2830 m ²	3680 m ³	-3680
celkem		14030 m³		14030 m³	0

V rámci výstavby 1.etapy vznikne přebytek zeminy 2290 m³. Tato zemina bude uložena v areálu skládky. Je nutné ji co nejvíce uložit mimo prostor výstavby dalších etap (viz situace), aby při výstavbě další etapy nebylo nutné její opětovné odtěžení.

Na výstavbu jednotlivých etap bude zpracován prováděcí projekt, který zohlední skutečné provedení předchozí etapy.

V rámci objektu jsou navrženy terénní úpravy v místě složiště a vybudování zemních hrází dle podélných a příčných řezů.

Nejprve budou z prostoru složiště provedeno odstranění vzrostlé zeleně a stromů a sejmutí humózní vrstvy zeminy. Humózní zemina bude použita na rekultivaci a ohumusování svahů. Pak budou provedeny výkopy a v prostoru složiště dle příčných a podélných řezů. Vhodnost zeminy do hráze nebo násypu musí potvrdit geolog. Vzhledem ke složitosti geologických podmínek je na stavbě nutný stálý geotechnický dozor.

Násypy a hráze budou naváženy a hutněny po vrstvách tak, aby bylo dosaženo předepsaného hutnění. Svahy hráze a svahy v prostoru komunikace směrem do složiště jsou navrženy ve sklonu 1:2,7-3 a vnější svah ve sklonu 1:2. Svahy boků složiště jsou navrženy v max. sklonu 1:3. Přebytečná zemina bude uložena v areálu skládky a následně bude použita na její rekultivaci.

Při budování hráze se v místě napojení ze stávající hráze sejme vrstva humózní zeminy.

Z prostoru hráze dojde k odstranění násypu zeminy vzniklého při budování stávající skládky. Zemina bude odtěžena na původní terén.

Těleso skládky - je navrženo vybudovat rozšíření složiště o ploše 4380 m². Konstrukční vrstva složiště má následující složení:

- zhutněná pláň 98% PS
- jemnozrná zemina tl. 10 cm
- kontrolní systém neporušenosti těsnění
- bentonitová rohož
- folie PEHD tl. 1,5 mm na svazích oboustranně strukturovaná ochranná textilie 700g/m²
- krycí vrstva z těžného kameniva tl. 30 cm frakce 16-32 mm, na svazích stabilizovaná uložením použitých pneumatik

Ve složišti bude proveden kontrolní systém, umožňující kontrolu neporušitelnosti těsnění. Celistvost těsnícího systému musí být možno sledovat do doby, než úroveň odpadu dosáhne výšky minimálně 2 m nad těsnící systém.

Na bentonitovou rohož bude položena těsnící - folie PEHD (vysokohustotní polyetylen) o min. tl. 1,5 mm s platným atestem. Folie bude na horní hraně svahů ukotvena v zemní rýze s hutněným zásypem. Při pokládání folie je nutné věnovat největší pozornost jejímu svařování, neboť svary jsou nejčastějším místem možného poškození.

Tloušťka folie do těsnění skládek nesmí být menší než 1,5 mm.

Na těsnící folii bude uložena **ochranná textilie** (netkaná textilie 700 g/m² – min 2000 hodin osvit).

Průsakové vody ze skládky budou sváděny plošným filtrem (30 cm těžného kameniva) do perforovaného potrubí DN 225, které je vedeno nejnižším místem každé kazety.

Jsou navrženy 4 svody skládkových vod v celkové délce 296 m, z toho:

svod 1	40 m z trub PEHD DN 225/20,5
svod 2	97 m z trub PEHD DN 225/20,5
svod 3	83 m z trub PEHD DN 225/20,5
svod 4	76 m z trub PEHD DN 225/20,5

V šachtě č.1-3 je možno v době, kdy do kazety ještě nebude ukládán odpad, svést vody pomocí dočasného potrubí do krytého kanálu. Před začátkem skládkování v kazetě bude nutné vody přepojit do svodu vedoucího do stávající jímky skládkových vod.

V rámci objektu je také navrženo výtlačné potrubí pro zpětnou dopravu skládkové vody do složiště. Je navrženo z trub PEHD DN 90 v délce 110 m a bude ukončeno pomocí hydrantu.

Pro zpřístupnění jímky skládkových vod je navržen sjezd k jímce v délce 165 m. Sjezd navazuje na komunikaci vybudovanou v rámci stavby sběrného dvora.

V prostoru pod složištěm u jímky skládkových vod je navrženo vybudovat zpevněnou plochu o velikosti 130 m². Konstrukční vrstvy zpevněné plochy budou mít stejné složení jako komunikace

V rámci objektu je navržen záchytný příkop pro podchycení povrchových vod

Záchytný příkop je navržen v délce 90 m se zaústěním do krytého kanálu.

Příkop je navržen lichoběžníkového tvaru o šíři dna 25 cm a sklonem svahů 1:1. Dno je zpevněno pomocí žlabové tvárnice TBM 5-25 osazené do betonového lože.

Krytý kanál je navržen z trub DN 200 v délce 66 m. Je zaústěn do stávající šachty. Na kanálu jsou navrženy 3 ks kanalizačních šachet. Do těchto šachet budou zaústěny dočasné svody od šachet na svodu skládkových vod č.1. Kanál bude ukončen vtokovým objektem, do kterého bude zaústěn záchytný příkop. Oplocení – v rámci tohoto objektu bude odstraněna část oplocení v délce 89 m a vybudování nového oplocení v délce 175 m Oplocení tvoří ocelové sloupky zasazené do betonového základu. V rozích a ve vzdálenosti po 15 m budou osazeny vzpěry. Ke sloupkům bude přichyceno potahované pletivo výšky 1,8 m.

V rámci výstavby rozšíření skládky je odplynění redukováno na nezbytně nutné prvky odplyňovacího systému, tj. založení odplyňovacích věží na šterkové drenáži průsakové vody na zaizolovaném dně tělesa skládky. Jedná se o základy posuvných pažnic jímácích studní plynu. Věže se budou vytvářet současně s ukládáním odpadu.

Ocelová pracovní pažnice DN 1000 bude uložena na betonové podkladní desky. Tyto desky budou urovnány do horizontální polohy pomocí šterkového lože. Ocelové pažnice jsou vysoké 3 m a jsou opatřeny těsněným víkem a závěsnými oky. Vnitřní pažnice z trouby PEHD DN 225 perforované je délky 2,0 m a bude obsypána šterkem. Po dokončení horní nivelety odpadů se každá pažnice zakončí hlavicí vrtu a ta se napojí na horizontální drenáž.

Na rozšířené části skládky je navrženo 5 ks odplyňovacích věží.

Odplyňovací systém v tělese skládky zahrnuje tyto dílčí technologické celky:

- Plynosběrné věže (budované v průběhu skládkování)
- Horizontální drenáže a propojení plynových tras pod povrchem skládky jako součást rekultivace
- Kontrolní výstupní bod vybudovaný před biofiltrační jednotkou (navrženo v rámci rekultivace 1. etapy skládky)
- Koksokompostový filtr (navrženo v rámci rekultivace 1. etapy skládky)

Horizontální drenáž bude budována v rámci jednotlivých částí rekultivace skládky. V rámci rekultivace části 1. etapy (stávající skládka), bude horizontální drenáž napojena na kokso-kompostový filtr. Horizontální drenáže budované v další části rekultivace budou napojeny na horizontální drény předchozí části rekultivace a jimi na kokso-kompostový filtr.

Pro umístění stavby, zpracování projektové dokumentace se stanovují tyto podmínky:

1. Stavba bude umístěna v souladu s předloženou dokumentací pro územní řízení vyhotovenou fa Projekta Tábor s.r.o., zodpovědný projektant a autorizovaná osoba: Petr Kohoutek, autorizovaný technik pro vodohospodářské stavby, spec. stavby hydrotechnické, meliorační a asanační, vyhotovení: 05/2020.
2. Rozšíření skládky Jistebnice na pozemcích pč. 1398/5,1403,1405/6 v kat. území Jistebnice bude umístěna dle přiložené situace a seznamu souřadnic, které jsou nedílnou součástí tohoto rozhodnutí.
3. Před zahájením prací požádá investor o vytýčení podzemních sítí a zajistí ochranu stávajících inženýrských sítí před poškozením, v souladu s technickými podmínkami poskytnutými jejich majiteli a správci.

4. V zájmovém území výše uvedené stavby se nachází podzemní vedení NN, distribuční trafostanice VN/NN společnosti EG.D, a.s.(dále jen EGD). Ke stavbě v ochranných pásmech (dále jen OP) nadzemního vedení VN, VVN, podzemního vedení nebo elektrických stanic je investor povinen zajistit si písemný souhlas s činností v ochranném pásmu ve smyslu § 46 odst. 11) zákona č. 458/2000 Sb., o podmínkách podnikání a o výkonu státní správy v energetických odvětvích, v platném znění. Při provádění zemních nebo jiných prací, které mohou ohrozit předmětné distribuční a sdělovací zařízení, jste povinni dle vyhlášky č. 309/2006 Sb. a nařízení vlády č. 591/2006 Sb. učinit veškerá opatření, aby nedošlo ke škodám na rozvodném zařízení, na majetku nebo zdraví osob elektrickým proudem.
5. Stavebník zajistí přístup k jednotlivým dotčeným sousedním nemovitostem po celou dobu stavby.
6. Stavbou dotčené pozemky budou uvedeny do původního stavu.
7. Stavební úřad v souladu se zákonem č. 114/1992 Sb., o ochraně přírody a krajiny, v platném znění povoluje odstranění dřevin rostoucích na pozemcích:
parc. č. 1403 v k.ú. Jistebnice kácení 3 880 m² zapojeného porostu dřevin s obvody kmenů do 80 cm a druhovém složení bříza bělokorá, vrba jíva, javor mlč, topol osika, smrk ztepilý, líska obecná, dub letní a kácení celkem 34 ks stromů, z toho: **11 ks vrby jívy** s obvody kmenů 88, 118 a 99 cm (trojkmen označen č. 1), 92 cm (č. 2), 85 cm (č. 3), 83 a 87 cm (dvojkmen označen č. 8), 109 cm (č. 12), 160 cm (č. 13), 96 cm (č. 16), 105 cm (č. 18), 66 a 95 (dvojkmen označen č. 20), 185 a 125 cm (rovněž dvojkmen č. 24), 87cm (č. 30), **1 ks vrby bílé** s obvody kmenů 85, 70, 105 a 115 cm (čtyřkmen označen č. 19), **9 ks břízy bělokoré** s obvody kmenů 82 cm (č. 4), 86 cm (č. 5), 101 cm, (č. 9), 94 cm (č. 14), 86 cm (č. 15), 105 cm (č. 17), 90 cm (č. 22), 83 cm (č. 29), 85 cm (č. 34), **2 ks modřínu opadavého** s obvody kmenů 108 cm (č. 21), 84 cm (č. 23) a dále **11 ks osiky obecné (topol osika)** s obvody 126 cm (č. 6), 81 cm (č. 7), 127 cm (č. 10), 121 cm (č. 11), 105 cm, (č. 25), 88 cm (č. 26), 110 cm (č. 27), 94 a 97 (dvojkmen označen č. 28), 110 cm (č. 31), 83 cm (č. 32), 97 cm (č. 33)
parc. č. 1398/5 v k.ú. Jistebnice kácení 100 m² zapojeného porostu dřevin s obvody kmenů do 80 cm a druhovém složení vrba jíva, osika obecná a **2 ks vzrostlých topolů osik** s obvody kmenů 85 cm (označen č. 35) a 82 cm (č. 36)
parc. č. 1405/6 v k.ú. Jistebnice kácení 500 m² zapojeného porostu dřevin s obvody kmenů do 80 cm v druhovém složení vrba jíva, topol osika a bříza bělokorá, dub letní.
8. Kácení dřevin je možno provést pouze v případě realizace výše uvedené stavby. Doba kácení se v souladu s ust. § 5 vyhl. MŽP ČR č. 189/2013 Sb. omezuje na období vegetačního klidu, tj. od 1. 11. do 31. 3. běžného roku.
9. Žadatel je povinen provést náhradní výsadbu ke kompenzaci ekologické újmy, a to: v počtu 30 ks sazenic, z toho 20 ks sazenic javorů klenů a 10 ks sazenic jeřábu obecného na pozemcích parc. č. 1587/1 v k.ú. Svoříž a 2395 v k.ú. Božejovice ve vlastnictví žadatele, tedy Města Jistebnice.
Budou vysazeny stromy uvedených druhů a počet ve formě odrostků o minimální výšce 150 cm. Rozestupy mezi vysazovanými jedinci musí odpovídat celkové velikosti koruny dospělého jedince daného druhu a odrůdy dřeviny (podél komunikací respektovat spon 15–20 m u velkokorunných taxonů), případně budou stromy vysazovány do proluk.
10. Při výsadbě bude postupováno v souladu se standardem AOPK ČR A02 001:2013 Výsadba stromů (standard specifikuje požadavky na kvalitu školkařských výpěstků, ošetření kořenů, úpravu stanoviště, parametry výsadbové jámy, použití substrátu, kotvení, ochranu stromů, komparativní řez a zálivku).
Náhradní výsadba bude provedena nejpozději do 1 roku od ukončení stavebních prací a ve vhodném ročním období pro výsadbu dřevin.
Současně se ukládá péče o vysazené dřeviny po dobu následujících 5 let ode dne provedení náhradní výsadby.
11. Budou dodrženy podmínky dotčených orgánů:

MěÚ Tábor, Odbor rozvoje, Závazné stanovisko ze dne 24.8.2020, č.j.: METAB 45960/2020/OR/ZKar
Záměr je přípustný.

MěÚ Jistebnice, Závazné stanovisko ze dne 6.12.2021, č.j.: OBJI/1430/2021

Souhlas s kácením.

Je nařízena náhradní výsadba do jednoho roku od ukončení stavby viz závazné stanovisko.

Archeologický ústav AV ČR, Vyjádření ze dne 22.12.2021, č.j.: ARUP – 9570/2021

Zahájení zemních a výkopových prací musí být oznámeno Archeologickému ústavu AV ČR v předstihu nejméně 14 dní.

MěÚ Tábor, OŽP, Udělení souhlasu vodoprávního úřadu ze dne 29.10.2021, č.j.: METAB 61454/2021/OŽP/JJah

Souhlas se uděluje za podmínek:

1. Jímka skládkových vod bude vybavena signalizací stavu naplnění. V provozní řádu bude zakotvena povinnost obsluhy pravidelně kontrolovat naplnění jímky. Zneškodňování přebytečných skládkových vod bude zajištěno v souladu s ustanovením § 38 odst. 8 vodního zákona.
2. V provozním řádu bude m.j. zohledněno zatížení stávající jímky v souvislosti s obdobím, kdy vody ze skládky budou navýšeny s ohledem na rozšiřování skládky a probíhající rekultivaci.
3. Pro rozšířený provoz skládky bud aktualizován havarijní plán podle § 39 vodního zákona a vyhlášky číslo 450/2005 Sb., v platném znění.
4. Tento souhlas je platný po dobu stavby, nejpozději do 5 let, dva roky od nabytí právní moci tohoto rozhodnutí.

MěÚ Tábor, OŽP, Společné stanovisko ze dne 16.6.2020, č.j.: METAB 28232/2020/OŽP/Maš

K vydání stanoviska ke změně zdroje je oprávněný KÚ, OŽP.

Podléhá vydání souhlasu vodoprávního úřadu.

Povodí Vltavy, s.p., Stanovisko ze dne 2.6.2020, č.j.: 35824/2020/140

Uvedený záměr je možný s připomínkami viz stanovisko.

Krajská hygienická stanice Jč kraje, Závazné stanovisko ze dne 1.7.2020, č.j.: KHSJC 15598/2020/HOK JH-TA

Souhlasné stanovisko.

Hasičský záchranný sbor Jč kraje, Závazné stanovisko ze dne 30.6.2020, č.j. HSCB-2297-2/2020 UO-TA

Souhlasné závazné stanovisko.

KÚ Jč kraje, OŽP, Vyjádření ze dne 27.7.2020, č.j.: KUJCK 83650/2020

Plánované rozšíření skládky Jistebnice nepodléhá zjišťovacímu řízení podle § 7 zákona.

Česká telekomunikační infrastruktura, a.s. Vyjádření ze dne 11.2.2022, č.j.: 54164/20

Nedojde ke střetu se sítí elektronických komunikací společnosti CETIN a.s.

E.ON Distribuce, a.s., Vyjádření ze dne 12.2.2020, č.j.: M18416-26031186

V zájmovém území uvedené stavby se nachází nadzemní vedení VN, distribuční trafostanice VN/NN, podzemní vedení NN.

12. Budou splněny podmínky uvedené v jejich stanoviscích, vyjádřeních a jiných dokladech.
13. Stavba bude umístěna v souladu s grafickou přílohou rozhodnutí, která obsahuje výkres současného stavu území v měřítku katastrální mapy se zakreslením stavebního pozemku, požadovaným umístěním stavby, s vyznačením vazeb a vlivů na okolí, zejména vzdáleností od hranic pozemku a sousedních staveb.
14. Stavebník zajistí, aby byly před započatím užívání stavby provedeny a vyhodnoceny zkoušky a měření, doklady o těsnosti předepsané zvláštními právními předpisy.
15. Rozšíření skládky může být užíváno pouze na základě kolaudačního souhlasu dle § 122 stavebního zákona.

16. Stavebník podá včas žádost o vydání kolaudačního souhlasu dle § 122 stavebního zákona.
17. Budou provedeny kontrolní prohlídky stavby v těchto fázích výstavby:
 - po položení těsnících vrstev, položení potrubí, šachet
 - závěrečná kontrolní prohlídka stavby
18. Při provádění prací bude dbáno předpisů bezpečnosti práce dle zákona č. 309/2006 Sb., kterým se upravují další požadavky bezpečnosti a ochrany zdraví při práci v pracovněprávních vztazích a o zajištění bezpečnosti a ochrany zdraví při činnosti nebo poskytování služeb mimo pracovněprávní vztahy (zákon o zajištění dalších podmínek bezpečnosti a ochrany zdraví při práci) v platném znění.
19. Při stavbě budou dodržena ustanovení vyhlášky č. 268/2009 Sb., o technických požadavcích na stavby, která upravuje požadavky na provádění staveb ve znění pozdějších předpisů a příslušné technické normy.

Toto územní rozhodnutí platí 2 roky ode dne, kdy nabude právní moci. Územní rozhodnutí pozbude platnost, nebude – li ve lhůtě platnosti započato s provedením stavby. Podmínky rozhodnutí o umístění stavby platí po dobu trvání stavby či zařízení, nedošlo-li z povahy věci k jejich konzumaci.

Odůvodnění:

Navrhovatel dne 15.12.2021 podal žádost o vydání rozhodnutí o umístění: Rozšíření skládky Jistebnice na pozemcích pč. 1398/5,1403,1405/6 v kat. území Jistebnice.

Uvedeným dnem bylo zahájeno územní řízení. Stavební úřad oznámil zahájení územního řízení známým účastníkům řízení, dotčeným orgánům, všem známým účastníkům řízení a veřejnosti veřejnou vyhláškou. Pro dotčené území byl zrušen územní plán.

K projednání žádosti současně nařídil veřejné ústní jednání spojené s případným ohledáním na místě na den 24.1.2022, o jehož výsledku byl sepsán protokol. Informace o záměru byla vyvěšena. Současně upozornil, že nejpozději při veřejném ústním jednání mohou účastníci řízení uplatnit své námítky a připomínky, dotčené orgány svá stanoviska a veřejnost připomínky, jinak že k nim nebude přihlédnuto. Dne 17.12.2021 stavební úřad v oznámení stanovil datum konání veřejného projednání na 24.1.2022 a určil lhůtu účastníkům řízení, že se dle § 36 odst. 3 zákona č.500/2004 Sb., správního řádu, ve znění pozdějších předpisů mohou vyjádřit k podkladům rozhodnutí ve lhůtě 3 dnů ode dne konání veřejného ústního jednání.

Stavební úřad v provedeném územním řízení přezkoumal předloženou žádost, projednal ji s účastníky řízení a dotčenými orgány a zjistil, že jejím uskutečněním nejsou ohroženy zájmy chráněné stavebním zákonem, předpisy vydanými k jeho provedení a zvláštními předpisy. Umístění stavby je v souladu se schválenou územně plánovací dokumentací a vyhovuje obecným požadavkům na výstavbu.

V řízení stavební úřad zkoumal, zda vlastnická nebo jiná práva vlastníků a staveb na nich, včetně pozemků sousedících a staveb na nich mohou být rozhodnutím dotčena. Na základě výsledku tohoto zkoumání určil okruh účastníků ve smyslu § 85 odst.1 a odst.2 stavebního zákona, tj. žadatel, obec na jejímž území bude požadovaný záměr uskutečněn, vlastníci pozemků a staveb, na kterých bude požadovaný záměr uskutečněn, vlastníci sousedních nemovitostí a pozemků mající společnou hranici s pozemky dotčenými stavbou a kteří bezprostředně sousedí se stavbou, ostatní vlastníci sousedních nemovitostí a pozemků mající společnou hranici s pozemky dotčenými stavbou a kteří bezprostředně sousedí se stavbou v takové vzdálenosti od stavby, že jejich práva a právem chráněné zájmy nemohou být stavbou dotčeny), vlastníci a správci dotčené infrastruktury.

Účastníci řízení, na něž se vztahuje rozhodnutí správního orgánu:

Město Jistebnice, Náměstí č.p. 1, 391 33 Jistebnice

Státní pozemkový úřad ČR, Husinecká č.p. 1024/11a, 130 00 Praha3

Úřad pro zastupování státu ve věcech majetkových, Rašínovo nábřeží č.p. 390/42, Nové Město, 128 00 Praha 28

Petr Scholle, Mladoboleslavská č.p. 425, Kbely, 197 00 Praha 97

Jan Čítek, Makov č.p. 27, Jistebnice, 391 31 Dražice

Jan Nádvorník, Hůrka č.p. 13, Jistebnice, 391 31 Dražice

Ing. Michal Otradovec, MBA, Malšice č.p. 60, 391 75 Malšice

EG.D, a.s., Lidická č.p. 1873/36, 602 00 Černé Pole-Brno

Vlastnická a jiná práva k dalším nemovitostem nemohou být tímto rozhodnutím přímo dotčena.

Dne 3.1.2022 pod č.j. OBJI/1/2022 podala JISTEBNICKÁ VRCHOVINA, zapsaný spolek oznámení o účastenství Jistebnické vrchoviny ve stavebním řízení pod č.j. OBJI/1626/2021 – 2.

MěÚ Jistebnice, stavební úřad dne 18.1.2022 pod č.j. OBJI/1626/2021 – 4. usnesením rozhodl podle ustanovení § 28 odst. 1 zákona č.500/2004 Sb., správní řád, ve znění pozdějších předpisů , že JISTEBNICKÁ VRCHOVINA , z.s., *není* účastníkem.

Návrh byl doložen těmito rozhodnutími, vyjádřeními a souhlasy, ze kterých Stavební úřad při rozhodování vycházel:

- MěÚ Tábor, Odbor rozvoje, Závazné stanovisko ze dne 24.8.2020, č.j.: METAB 45960/2020/OR/ZKar
- MěÚ Jistebnice, Závazné stanovisko ze dne 6.12.2021, č.j.: OBJI/1430/2021
- Archeologický ústav AV ČR, Vyjádření ze dne 22.12.2021, č.j.: ARUP – 9570/2021
- MěÚ Tábor, OŽP, Udělení souhlasu vodoprávního úřadu ze dne 29.10.2021, č.j.: METAB 61454/2021/OŽP/JJah
- MěÚ Tábor, OŽP, Společné stanovisko ze dne 16.6.2020, č.j.: METAB 28232/2020/OŽP/Maš
- Povodí Vltavy, s.p., Stanovisko ze dne 2.6.2020 , č.j.: 35824/2020/140
- Krajská hygienická stanice Jč kraje, Závazné stanovisko ze dne 1.7.2020, č.j.: KHSJC 15598/2020/HOK JH-TA
- Hasičský záchranný sbor Jč kraje, Závazné stanovisko ze dne 30.6.2020, č.j. HSCB-2297-2/2020 UO-TA
- KÚ Jč kraje, OŽP, Vyjádření ze dne 27.7.2020, č.j.: KUJCK 83650/2020
- Česká telekomunikační infrastruktura, a.s. Vyjádření ze dne 11.2.2022, č.j.: 54164/20
- E.ON Distribuce, a.s., Vyjádření ze dne 12.2.2020, č.j.: M18416-26031186

Stavební úřad zajistil vzájemný soulad předložených závazných stanovisek dotčených orgánů vyžadovaných zvláštními předpisy a zahrnul je do podmínek rozhodnutí.

Při posuzování žádosti podle § 90 stavebního zákona stavební úřad zjistil, záměr žadatele je

v souladu s požadavky uvedenými v § 90 stavebního zákona a že nemohou být ohroženy zájmy chráněné stavebním zákonem nebo zvláštními právními předpisy. Žádost je v souladu s požadavky stavebního zákona a jeho prováděcích právních předpisů, zejména s požadavky zvláštních právních předpisů a se stanovisky dotčených orgánů podle zvláštních právních předpisů a s ochranou práv a právem chráněných zájmů účastníků řízení.

Vypořádání s návrhy a námitkami účastníků a veřejnosti:

- *Ve stanovené lhůtě nebyly v řízení uplatněny námitky účastníků řízení.*

Vypořádání s vyjádřeními účastníků k podkladům rozhodnutí:

- *Účastníci se k podkladům rozhodnutí nevyjádřili.*

Vyhodnocení připomínek veřejnosti:

- *Nebyly vzneseny.*

Stavební úřad došel k závěru, že záměr je v souladu s charakterem území a s požadavky na ochranu architektonických a urbanistických hodnot v území. Projektová dokumentace je zpracována v souladu s podmínkami územního rozhodnutí a se stavebním zákonem, zejména s obecnými požadavky na výstavbu, s požadavky na veřejnou dopravní a technickou infrastrukturu, s požadavky zvláštních právních předpisů, se stanovisky dotčených orgánů podle zvláštních právních předpisů a s ochranou práv a právem chráněných zájmů účastníků řízení.

Město Jistebnice nemá pro své území platnou územně plánovací dokumentaci. ÚP byl městu Jistebnici ke dni 31.10.2014 Krajským soudem v Č. Budějovicích zrušen.

Pozemky pč. 1398/5,1403,1405/6 v kat. území Jistebnice se nachází v zastavěném území města Jistebnice vymezeném samostatným způsobem podle § 59 zákona č.183/2006 Sb., v platném znění , které bylo vydáno opatřením obecné povahy, a nabylo účinnosti 22.8.2020.

Dle zákona č.183/2006 Sb., o územním plánování a stavebním řádu , vyhl. č. 501/2006 Sb.,o obecných požadavcích na využívání území § 20 odst.2 lze v zastavěném území obce, která nemá územní plán obce, regulační plán nebo územně plánovací dokumentaci sídelního útvaru nebo zóny, vymezovat pozemky a umisťovat stavby pro bydlení, pro rodinnou rekreaci, pro stavby občanského vybavení souvisejícího a

slučitelného s bydlením a rekreací a pro stavby občanského vybavení souvisejícího a slučitelného s bydlením a rekreací, a pro stavby dopravní a technické infrastruktury a pozemky veřejných prostranství; vymezení jiných pozemků a umístění dalších staveb na nich je možné, jen pokud tyto stavby nesnižují kvalitu životního prostředí nad limitní hodnoty stanovené jinými právními předpisy.

Dle zásad územního rozvoje Jihočeského kraje (ZÚR JČK), které byly vydané dne 13.9.2011, účinné od 7.11.2011, ve znění 5. Aktualizace, která nabyla účinnosti dne 9.3.2018, katastr. Území Jistebnice neleží v rozvojových oblastech, v rozvojových osadách specifických oblastech, v plochách nadmístního významu, v plochách, v koridorech dopravní infrastruktury nadmístního významu, veřejné technické infrastruktury nadmístního významu, územní rezervy pro těžby nerostů, územní rezervy pro dopravní infrastrukturu, územní rezervy pro veřejně technickou infrastrukturu. Na předmětném území se vyskytují nadregionální prvky územ. systému ekologické stability, jimiž však není posuzovaný záměr dotčen.

Záměr Rozšíření skládky je dle MěÚ Tábor, Odbor rozvoje, Závazné stanovisko ze dne **24.8.2020, č.j.: METAB 45960/2020/OR/ZKar přípustný.**

Pozemky pč. 1398/5,1403,1405/6 v kat. území Jistebnice jsou dle LVč. 10001 ve vlastnictví Města Jistebnice, Náměstí č.p. 1, 391 33 Jistebnice.

Stavební úřad v provedeném územním řízení přezkoumal předloženou žádost, projednal ji s účastníky řízení, veřejností a dotčenými orgány a zjistil, že jejím uskutečněním nejsou ohroženy zájmy chráněné stavebním zákonem, předpisy vydanými k jeho provedení a zvláštními předpisy.

Protože stavební úřad v průběhu řízení neshledal důvody bránící povolení stavby, rozhodl, jak je uvedeno ve výroku rozhodnutí, za použití ustanovení právních předpisů ve výroku uvedených.

Poučení účastníků:

Proti tomuto rozhodnutí se lze odvolat do 15 dnů ode dne jeho oznámení k odboru územního plánování, stavebního řádu a investic Krajského úřadu Jihočeského kraje podáním u zdejšího správního orgánu.

Odvolání se podává s potřebným počtem stejnopisů tak, aby jeden stejnopis zůstal správnímu orgánu a aby každý účastník dostal jeden stejnopis. Nepodá-li účastník potřebný počet stejnopisů, vyhotoví je správní orgán na náklady účastníka. Odvoláním lze napadnout výrokovou část rozhodnutí, jednotlivý výrok nebo jeho vedlejší ustanovení. Odvolání jen proti odůvodnění rozhodnutí je nepřipustné.

Stavební úřad po dni nabytí právní moci územního rozhodnutí doručí žadateli stejnopis písemného vyhotovení územního rozhodnutí opatřený doložkou právní moci spolu s ověřenou grafickou přílohou, stejnopis písemného vyhotovení územního rozhodnutí opatřený doložkou právní moci doručí, jde-li o stavby podle § 15 nebo 16 stavebního zákona, také stavebnímu úřadu příslušnému k povolení stavby.

Rozhodnutí má podle § 93 odst. 1 stavebního zákona platnost 2 roky. Podmínky rozhodnutí o umístění stavby platí po dobu trvání stavby či zařízení, nedošlo-li z povahy věci k jejich konzumaci.



Vedoucí stavebního úřadu
Radmila Jelínková

Poplatek:

Správní poplatek podle zákona č. 634/2004 Sb., o správních poplatcích se **nevyměňuje.**

Přílohy: situační výkres ke kácení dřevin, výčet dřevin, situační výkres rozšíření skládky

Toto rozhodnutí musí být vyvěšeno po dobu 15 dnů.

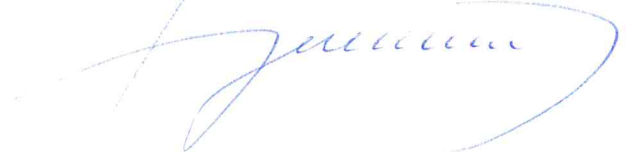
Vyvěšeno dne 22.2.2022

Sejmuto dne: 10.3.2022

Městský úřad
stavební úřad
391 33 Jistebnice
tel. 381273280 fax: 381273256

Městský úřad
stavební úřad
391 33 Jistebnice
tel. 381273280 fax: 381273256

Razítko, podpis orgánu, který potvrzuje vyvěšení a sejmnutí rozhodnutí.



Doručí se:

Žadatel: (doručenka do vlastních rukou, datová schránka)

Město Jistebnice, Náměstí č.p. 1, 391 33 Jistebnice

Obec: (doručenka)

Město Jistebnice, Náměstí č.p. 1, 391 33 Jistebnice

Ostatní účastníci: (datová schránka, doručení do vlastních rukou, doručení)

Město Jistebnice, Náměstí č.p. 1, 391 33 Jistebnice

Státní pozemkový úřad ČR, Husinecká č.p. 1024/11a, 130 00 Praha3

Úřad pro zastupování státu ve věcech majetkových, Rašínovo nábřeží č.p. 390/42, Nové Město, 128 00 Praha 28

Petr Scholle, Mladoboleslavská č.p. 425, Kbely, 197 00 Praha 97

Jan Čítek, Makov č.p. 27, Jistebnice, 391 31 Dražice

Jan Nádvorník, Hůrka č.p. 13, Jistebnice, 391 31 Dražice

Ing. Michal Otradovec, MBA, Malšice č.p. 60, 391 75 Malšice

EG.D, a.s., Lidická č.p. 1873/36, 602 00 Černé Pole-Brno

Dotčené správní úřady: (datové schránky)

MěÚ Tábor, odbor rozvoje, Žižkovo náměstí č.p. 2, 390 15 Tábor

MěÚ Tábor ŽP, Husovo nám č.p. 2938, 390 02 Tábor

MěÚ Jistebnice ŽP, Náměstí č.p. 1, 391 33 Jistebnice

Archeologický ústav AV ČR Praha, Referát archeologické památkové péče, Letenská č.p. 4, Malá Strana, 118 01 Praha1

KÚ JČ kraje, odb. ŽP, U Zimního stadionu č.p. 1952/2, 370 76 České Budějovice

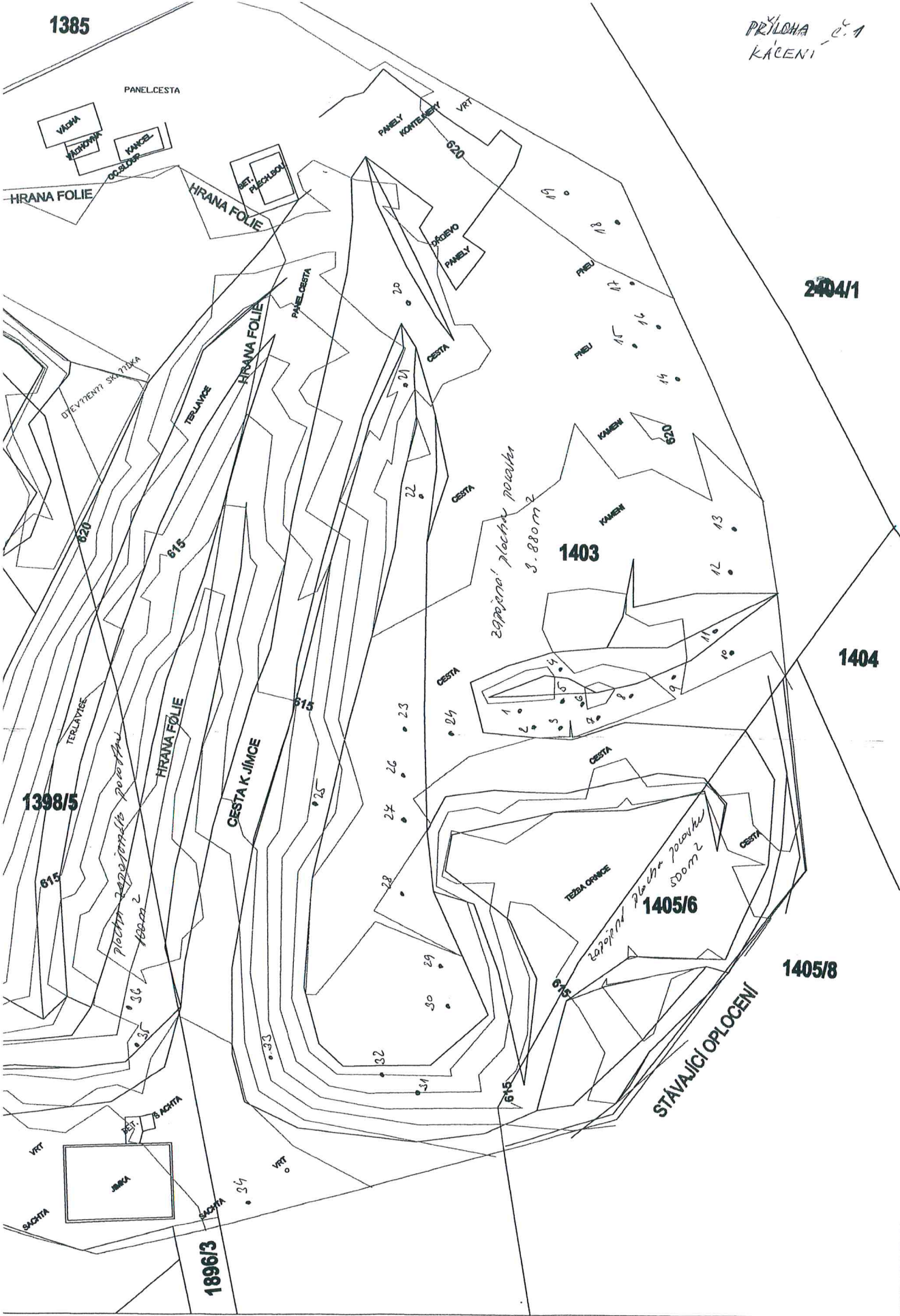
KHS JČ kraje, Palackého č.p. 350, ú.p. Tábor, 390 01 Tábor

HZS JČ kraje, Chýnovská č.p. 276, 391 56 Tábor

Povodí Vltavy s.p., Litvínovická č.p. 5, 371 21 Č.Budějovice

Veřejnost: (veřejnou vyhláškou)

Spis



SITUACE v měř. _____
 součást rozhodnutí

Příloha č. 2 – výčet dřevin

Pozemek parc. č. 1403 v k.ú. Jistebnice

1. vrba jíva s obvody kmenů 88,118 a 99 cm (trojkmen)
 2. vrba jíva s obvodem kmene 92 cm
 3. vrba jíva s obvodem kmene 85 cm
 4. bříza bělokorá s obvodem kmene 82 cm
 5. bříza bělokorá s obvodem kmene 86 cm
 6. topol osika s obvodem kmene 126 cm
 7. topol osika s obvodem kmene 81 cm
 8. vrba jíva s obvody kmenů 83 a 87 cm (dojkmen)
 9. bříza bělokorá s obvodem kmene 101 cm
 10. topol osika s obvodem kmene 127 cm
 11. topol osika s obvodem kmene 121 cm
 12. vrba jíva s obvodem kmene 109 cm
 13. vrba jíva s obvodem kmene 160 cm
 14. bříza bělokorá s obvodem kmene 94 cm
 15. bříza bělokorá s obvodem kmene 86 cm
 16. vrba jíva s obvodem kmene 96 cm
 17. bříza bělokorá s obvodem kmene 105 cm
 18. vrba jíva s obvodem kmene 105 cm
 19. vrba bílá s obvody kmenů 85, 70, 105 a 115 cm (čtyřkmen)
 20. vrba jíva s obvody kmenů 66 a 95 cm (dvojkmen)
 21. modřín opadavý s obvodem kmene 108 cm
 22. bříza bělokorá s obvodem kmene 90cm
 23. modřín opadavý s obvodem kmene 84 cm
 24. vrba jíva s obvody kmenů 185 a 125 cm (dvojkmen)
 25. topol osika s obvodem kmene 105 cm
 26. topol osika s obvodem kmene 88 cm
 27. topol osika s obvodem kmene 110 cm
 28. topol osika s obvody kmenů 94 a 97 cm
 29. bříza bělokorá s obvodem kmene 83 cm
 30. vrba jíva s obvodem kmene 87 cm
 31. topol osika s obvodem kmene 110 cm
 32. topol osika s obvodem kmene 83 cm
 33. topol osika s obvodem kmene 97 cm
 34. topol osika s obvodem kmene 85 cm
- 3 880 m² souvislého porostu dřevin (s obvody kmenů do 80 cm) ve složení: bříza bělokorá, vrba jíva, javor mléč, topol osika, smrk ztepilý, líska obecná, dub letní

Pozemek parc. č. 1398/5 v k.ú. Jistebnice

35. topol osika s obvodem kmene 85 cm
 36. topol osika s obvodem kmene 82 cm
- 100 m² souvislého porostu dřevin (s obvody kmenů do 80 cm) ve složení: vrba jíva, topol osika

Pozemek parc. č. 1405/6 v k.ú. Jistebnice

500 m² souvislého porostu dřevin (s obvody kmenů do 80 cm) ve složení: vrba jíva, topol osika, bříza bělokorá a dub letní

