

Městský úřad Jistebnice

stavební úřad

Náměstí č.p. 1, 391 33 Jistebnice, tel. : 381 273 288, E – mail : obec@jistebnice.cz, ID DS :
dvibdsi

Č.j.: OBJI/988/2019 - 4
Vyřizuje: Radmila Jelínková

V Jistebnici : 10.10.2019

Radek Macháček Petra Macháčková
Větrov 5 Větrov 5

27.2.1981 12.2.1986

ROZHODNUTÍ ÚZEMNÍ ROZHODNUTÍ

Výroková část:

Městský úřad Jistebnice, stavební úřad, jako stavební úřad příslušný podle § 13 odst. 1 písm. e) zákona č. 183/2006 Sb., o územním plánování a stavebním řádu (stavební zákon), ve znění pozdějších předpisů (dále jen "stavební zákon"), v územním řízení posoudil podle § 84 až 90 stavebního zákona žádost o vydání rozhodnutí o umístění stavby nebo zařízení (dále jen "rozhodnutí o umístění stavby"), kterou dne 13.8.2019 podal

Radek Macháček, nar. 27.2.1981, Větrov č.p. 5, 399 01 Nadějkov a Petra Macháčková, nar. 12.2.1986, Větrov č.p. 5, 399 01 Nadějkov (dále jen "žadatel"), a na základě tohoto posouzení:

Vydává podle § 79 a 92 stavebního zákona a § 9 vyhlášky č. 503/2006 Sb., o podrobnější úpravě územního rozhodování, územního opatření a stavebního řádu

rozhodnutí o umístění stavby

Studna + vodovod a ČOV + kanalizace na pozemku pč. 640 ,452/1 v kat. území Vlásenice u Makova (dále jen "stavba") na pozemku parc. č. 640 (orná půda) , parc.č.452/1 (ostatní plocha, ostatní komunikace) v katastrálním území Vlásenice u Makova.

Druh a účel umísťované stavby:

Průzkumný vrt na pozemku pč. V kat. území Vlásenice u Makova byl vyhlouben fa Tomáš Pecka – VRTÁNÍ STUDNÍ, Polná dne 7.5.2019.

Stavba řeší zásobování vodou pro RD a zahradu z podzemního zdroje vody vrtané studny. Hloubka vrtu je 30 m průměru 185 mm, studna nad vrtem DN 800, přívod vody bude PE 32 délky 21,6 m.

Úprava ústí vrtu vychází z doporučení ČSN 755115 – Jímání podzemní vody. "Jímací vrt opatřen výpažnicí s atestem na kontakt s pitnou vodou, s perforací v úrovni zvodnělého horizontu, stabilizačním obsypem meziskruží práným štěrkem. Stavební dokončení vrtu bude spočívat v obnažení vnější PVC pažnice prům. 200/4 mm a vnitřní trvalé výstroje PVC prům. 125/4 mm do hl. 1,0 m od terénu, vytvoření betonové podkladové desky pro bet. dnovou skruž DN 800mm, osazení této a dalších skruží, uložení děleného studničního poklopu a úprav terénu v okolí studny (vyspádování k odvodu povrchových vod). Dřík šachtice bude vyveden min. 0,5 m nad okolní terén tak, aby studna byla zabezpečena proti vniknutí povrchové vody z okolí. Navržená hladina podzemní vody byla 16,0 m pod terénem a ustálená hladina podzem. vody ve vrtu je 1,5 m pod terénem.

Ze studny bude proveden přívod vody v délce 21,6 m v profilu PE 32. Přívod do domu bude 1 x lomený. Přívod bude napojen na vnitřní vodovod domu za vstupem. Souběh vodovod. potrubí s elektr. kabelem silovým a ovládacím CYKY ke studni a křížení s podzem. inženýrskými sítěmi musí být proveden dle

ČSN 730605. Zdroj el. energie bude 19Pe092 z objektu investora. Uložení potrubí bude v nezámrazné hloubce do písk. lože, obsyp potrubí pískem bude 300 mm nad vrchol potrubí. Celkové provedení bude odpovídat normě EN 806 (ČSN 755411) – Vnitřní vody (Vodovodní přípojky).

Kóty umístění: X = 1112861; Y = 741569.

Doporučené hodnoty množství čerpané vody.

Počet měsíců, kdy se odebírá	prům. l/den, l/s	Max. l/s	max.m ³ /měs	m ³ /rok
12	1066 l/den 0,01 l/s	0,2	32	304

ČOV a kanalizace:

Odpadní vody budou z novostavby RD vedeny gravitačně potrubím PVC DN 150v délce cca 10,6 m a ve sklonu 70% do ČOV TOPAS S 5 – 1,2 umístěné na pozemku pč. 640. Zaústění přítokového potrubí do ČOV bude provedeno viz dokumentace. Vyčištěná voda bude vedena gravitačně potrubím PVC DN 100 v délce cca 3,0 m ve sklonu 196 % do stávající jednotné kanalizace (PVC DN200) na pozemku pč. 452/1 v kat. území Vlášence u Makova. Potrubí odtoku bude uloženo do rýhy o š. 0,45 m do hutněného štěrkopísk. lože tl. min. 100 mm. Obsyp potrubí bude proveden pískem 0,3 m nad potrubím s hutněním. Po ukončení zem. Prací budou dotčené povrchy uvedeny do původního stavu, ohumusovány a osety travou.

Čistírna je tvořena samonosnou kruhovou plastovou nádrží o vnějším průměru 1,2 m s celkovou výškou 2,3 m. Osazení čistírny bude provedeno tak, aby poklop čistírny byl min. 100 mm nad uprav. terén. Těsně pod víkem je odvětrání dmyhadla trubkou DN 60 mm, která musí být vždy nad terénem a zabezpečena proti vniknutí dešťové vody. Hlučnost dmyhadla je max. 39 dB. Výrobce ČOV garatuje, že nebudou překročeny hygienické limity hluku dle §11 a § 12 NV č. 272/2011 Sb., o ochraně zdraví před nepříznivými účinky hluku a vibrací.

Čistírna je vybavena řídicí jednotkou TOPAS, která bude umístěna v ČOV. Řídicí jednotka se připojuje samostatnou přípojkou zemním kabelem „ P,, CYKY 3J x 2,5 na rozvod el. instalace v nemovitosti (230V, 50Hz).

Vymezení území dotčeného vlivy stavby.

- Město Jistebnice, pod kterou k.ú. Vlášence u Makova náleží nemá pro své území platnou územně plánovací dokumentaci. ÚP byl městu Jistebnici ke dni 31.10.2014 Krajským soudem v Českých Budějovicích zrušen.
- Pozemek pč. 640 v k.ú. Vlášence u Makova se nachází v nezastavěném území a pozemek pč. 4512/1 se nachází v současně zastavěném území, které bylo vymezeno postupem dle § 58 až 60 SZ a nabylo účinnosti dne 13.9.2016.
- Záměr Studna + vodovod a ČOV + kanalizace pro stavbu RD na pozemku parc.č. 452/1 v kat. území Vlášence u Makova, který se nachází v současně zastavěném území, které bylo vymezeno postupem dle § 58 až 60 SZ a nabylo účinnosti dne 13.9.2016 a na pozemku pč. 640, který se nachází v nezastavěném území. Pro záměr- studna a ČOV nebude vydáno závazné stanovisko dle § 96 b stavebního zákona. Umístění studny v území (zastavěném, nezastavěném nebo zastavitelné ploše) nerozhoduje účinnost od 1.9.2018.
- Umístění studny a ČOV je zachyceno na přiložených situacích, které jsou přílohou rozhodnutí.
- Na stavbu RD a ostatních součástí stavby, který má být umístěn na pozemku pč. 640 v kat. území Vlášence u Makova bylo vydáno dne 18.3.2019 pod č.j. OBJI/125/2019 – 4 Společné rozhodnutí.
- Pro stavbu RD bylo vydáno Závazné stanovisko MěÚ Tábor, odb. rozvoje ze dne 19.11.2018 pod č.j. METAB 61064/2018/OR, jako záměr přípustný.
- § 20 odst. 2 vyhlášky č.269/2009 Sb., kterou se mění vyhl.č.501/2006 Sb., o obecných požadavcích na využívání území, ve znění pozdějších předpisů stanoví, že v zastavěném území obce, která nemá územní plán obce, regulační plán nebo územně plánovací dokumentaci sídelního útvaru nebo zóny, lze vymezovat pozemky a umisťovat stavby pro bydlení, pro rodinnou rekreaci, pro stavby

občanského vybavení souvisejícího a slučitelného s bydlením a rekreací a pro stavby dopravní a technické infrastruktury a veřejných prostranství; vymezení jiných pozemků a umístování dalších staveb na nich je možné, jen pokud tyto stavby nesnižují kvalitu životního prostředí nad limitní hodnoty stanovené jinými právními předpisy.

Studna je vodní dílo dle §55 zákona č.254/2001 Sb., o vodách a o změně některých zákonů (vodní zákon), ve znění pozdějších předpisů, sloužící k odběru podzemních vod. Jednotlivými odběry slouží k bilanci zásob podzemních vod. Vodní díla jsou vždy stavby, které slouží účelům vodního hospodářství.

§ 18 odst.5 §18 odst.5 – V nezastavěném území lze v souladu s jeho charakterem umísťovat stavby, zařízení a jiná opatření pouze pro zemědělství, lesnictví, vodní hospodářství, těžbu nerostů, pro ochranu přírody a krajiny, pro veřejnou dopravní a technickou infrastrukturu, přípojky a účelové komunikace, pro snižování nebezpečí ekologických a přírodních katastrof a pro odstraňování jejich důsledků, a dále taková technická opatření a stavby, které zlepší podmínky jeho využití pro účely rekreace a cestovního ruchu, například cyklistické stezky, hygienická zařízení, ekologická a informační centra; doplňková funkce bydlení či pobytové rekreace není u uvedených staveb přípustná. Uvedené stavby, zařízení a jiná opatření včetně staveb, které s nimi bezprostředně souvisejí včetně oplocení, lze v nezastavěném území umísťovat v případech, pokud je územně plánovací dokumentace z důvodu veřejného zájmu výslovně nevylučuje.

Stanoví podmínky pro umístění stavby:

- Stavba studny + vodovodu bude umístěna v souladu s předloženou dokumentací pro územní řízení vyhotovenou fa Ing. Hon – PROJEKT: autorizovanou osobou - studna : Ing. Richard Hon, Hosov 27, 586 01 Jihlava, autor. inženýr pro vodohospodářské stavby, ČKAIT: 1001187, vypracováno: 07/2019.
- Stavba ČOV + kanalizace bude umístěna v souladu s předloženou dokumentací pro územní řízení vyhotovenou: fa Topol Water, s.r.o., Nad Rezkovcem č.p. 1114, 286 01 Čáslav, autorizovaná: Ing. Janem Topolem, ČKAIT: 0002326, autorizovaný inženýr pro vodohospodářské stavby.
- Vyjádření osoby s odbornou způsobilostí podle § 9 odst.1 zákona č. 254/2001 Sb., zpracovaný fa Tomáš Pecka - VRTANÉ STUDNY, Jungmannova č.p. 595, 588 13 Polná, zpracovaná : autorizovanou osobou : RNDr. Vilém Fůrych, odborná způsobilost v inženýrské geologii a hydrogeologii, č. 2010/ 2006, vyprac. 07/2019.
- Před zahájením prací požádá investor o vytyčení podzemních sítí a zajistí ochranu stávajících inženýrských sítí před poškozením, v souladu s technickými podmínkami poskytnutými jejich majiteli a správci.
- Stavebník zajistí přístup k jednotlivým dotčeným sousedním nemovitostem po celou dobu stavby.
- Stavbou dotčené pozemky budou uvedeny do původního stavu.
- Veškeré práce budou provedeny v souladu s vyjádřeními správců podzem. sítí, orgánů státní správy, vlastníků pozemků a zainteresovaných organizací.
- Byly doloženy stanoviska, souhlasy, vyjádření dotčených orgánů:
- **Česká telekomunikační infrastruktura, a.s.**, Vyjádření ze dne 7.8. 2019, č.j.: 713627/19
Dojde ke střetu se sítí elektronických komunikací.
- **E.ON Distribuce, a.s.**, Vyjádření ze dne M 18416 – 26000434 ze dne 7.8.2019
V zájmovém území se nenachází žádné zařízení ve vlastnictví E.ON Distribuce, a.s.
- **Město Jistebnice, souhlas rady města ze dne 30.8.2019, pod č.j. OBJI/994/2019**
Souhlas rady města s napojením přepadu z ČOV z pozemku pč.640 do obecní kanalizace v pozemku pč.452/1 v kat. území Vlásenice u Makova.
- Budou splněny podmínky uvedené v jejich stanoviscích, vyjádřeních a jiných dokladech.

- Stavebník zajistí, aby byly před započítím užívání stavby provedeny a vyhodnoceny zkoušky a měření předepsané zvláštními právními předpisy.
- Při provádění prací bude dbán předpisů bezpečnosti práce dle zákona č. 309/2006 Sb., kterým se upravují další požadavky bezpečnosti a ochrany zdraví při práci v pracovněprávních vztazích a o zajištění bezpečnosti a ochrany zdraví při činnosti nebo poskytování služeb mimo pracovněprávní vztahy (zákon o zajištění dalších podmínek bezpečnosti a ochrany zdraví při práci) v platném znění.
- Při stavbě budou dodržena ustanovení vyhlášky č. 268/2009 Sb., o technických požadavcích na stavby, která upravuje požadavky na provádění staveb ve znění pozdějších předpisů a příslušné technické normy.

Toto územní rozhodnutí platí 2 roky ode dne, kdy nabude právní moci. Územní rozhodnutí pozbude platnost, nebude-li ve lhůtě platnosti podána úplná žádost o stavební povolení, ohlášení nebo jiné obdobné rozhodnutí podle stavebního zákona nebo zvláštních právních předpisů nebo nebude-li stavební nebo jiné povoloovací řízení zastaveno nebo bude-li podaná žádost zamítnuta po lhůtě platnosti územního rozhodnutí. Podmínky rozhodnutí o umístění

Odůvodnění:

Navrhovatel dne 13.8.2019 podal žádost o vydání rozhodnutí o umístění Studna + vodovod a ČOV +kanalizace na pozemku pč. 640 a 452/1 v kat. území Vlásenice u Makova.

Uvedeným dnem bylo zahájeno územní řízení.

Stavební úřad oznámil zahájení územního řízení dne 16.8.2019 známým účastníkům řízení, dotčeným orgánům, všem známým účastníkům řízení a veřejnosti veřejnou vyhláškou. Pro dotčené území byl zrušen územní plán.

K projednání žádosti současně nařídil veřejné ústní jednání spojené s případným ohledáním na místě na den 25.9. 2019, o jehož výsledku byl sepsán protokol. Současně upozornil, že nejpozději při veřejném ústním jednání mohou účastníci řízení uplatnit své námítky a připomínky, dotčené orgány svá stanoviska a veřejnost připomínky, jinak že k nim nebude přihlédnuto. Informace o záměru byla vyvěšena. Dne 16.8.2019 stavební úřad v oznámení stanovil datum konání veřejného projednání na 25.9.2019 a určil lhůtu účastníkům řízení, že se dle § 36 odst. 3 zákona č.500/2004 Sb., správního řádu, ve znění pozdějších předpisů mohou vyjádřit k podkladům rozhodnutí ve lhůtě **5 dnů** ode dne konání veřejného ústního jednání.

V řízení stavební úřad zkoumal, zda vlastnická nebo jiná práva vlastníků a staveb na nich, včetně pozemků sousedících a staveb na nich mohou být rozhodnutím dotčena. Na základě výsledku tohoto zkoumání určil okruh účastníků ve smyslu § 85 odst.1 a odst.2 stavebního zákona, tj. žadatel, obec na jejímž území bude požadovaný záměr uskutečněn, vlastníci pozemků a staveb, na kterých bude požadovaný záměr uskutečněn, vlastníci sousedních nemovitostí a pozemků mající společnou hranici s pozemky dotčenými stavbou a kteří bezprostředně sousedí se stavbou, ostatní vlastníci sousedních nemovitostí a pozemků mající společnou hranici s pozemky dotčenými stavbou a kteří bezprostředně sousedí se stavbou v takové vzdálenosti od stavby, že jejich práva a právem chráněné zájmy nemohou být stavbou dotčeny), vlastníci a správci dotčené infrastruktury.

Účastníci řízení, na něž se vztahuje rozhodnutí správního orgánu:

Radek Macháček, Větrov č.p. 5, Nadějkov, 399 01 Milevsko 1
Petra Macháčková, Větrov č.p. 5, Nadějkov, 399 01 Milevsko 1
Město Jistebnice, Náměstí č.p. 1, 391 33 Jistebnice
Jindřiška Lhotková, Vlásenice č.p. 51, Jistebnice, 391 31 Dražice
Ing. Jaroslav Fořt ml., Třemešná č.p. 15, Jistebnice, 391 31 Dražice
Mgr. Eva Fořtová, Kamenná č.p. 297, Klokoty, 390 03 Tábor 3
Pavel Bastl, Vlásenice č.p. 60, Jistebnice, 391 31 Dražice
Andrea Bastlová, Vlásenice č.p. 60, Jistebnice, 391 31 Dražice
Jana Kršková, Vlásenice č.p. 47, Jistebnice, 391 31 Dražice
Václav Maška, Vlásenice č.p. 55, Jistebnice, 391 31 Dražice
Přemysl Zděnovec, Dukelská č.p. 613/14, 391 02 Sezimovo Ústí
Vladislav Hрма, Vlásenice č.p. 52, Jistebnice, 391 31 Dražice
Marie Hrmová, Vlásenice č.p. 52, Jistebnice, 391 31 Dražice
E.ON Distribuce, a.s., F. A. Gerstnera č.p. 2151/6, 370 01 České Budějovice
Česká telekomunikační infrastruktura a.s, Olšanská 2681/6, 130 00 Praha 3

Vlastnická ani jiná práva k dalším nemovitostem nemohou být tímto rozhodnutím přímo dotčena.

Návrh byl doložen těmito rozhodnutími, vyjádřeními a souhlasy, ze kterých stavební úřad při rozhodování vycházel:

- **Česká telekomunikační infrastruktura, a.s.**, Vyjádření ze dne 7.8. 2019, č.j.: 713627/19
- **E.ON Distribuce, a.s.**, Vyjádření ze dne M 18416 – 26000434 ze dne 7.8.2019
- **Město Jistebnice, souhlas rady města** ze dne 30.8.2019, pod č.j. OBJI/994/2019

Stavební úřad zajistil vzájemný soulad předložených závazných stanovisek dotčených orgánů vyžadovaných zvláštními předpisy a zahrnul je do podmínek rozhodnutí.

Vypořádání s návrhy a námitkami účastníků a veřejnosti:

- *Ve stanovené lhůtě nebyly v řízení uplatněny námitky účastníků řízení.*

Vypořádání s vyjádřeními účastníků k podkladům rozhodnutí:

- *Účastníci se k podkladům rozhodnutí nevyjádřili.*

Vyjádření veřejnosti:

- *Bez vyjádření, nebyly uplatněny.*

Při posuzování žádosti podle § 90 stavebního zákona stavební úřad zjistil, záměr žadatele je v souladu s požadavky uvedenými v § 90 stavebního zákona a že nemohou být ohroženy zájmy chráněné stavebním zákonem nebo zvláštními právními předpisy. Žádost je v souladu s požadavky stavebního zákona a jeho prováděcích právních předpisů, zejména s požadavky zvláštních právních předpisů a se stanovisky dotčených orgánů podle zvláštních právních předpisů a s ochranou práv a právem chráněných zájmů účastníků řízení.

Město Jistebnice nemá pro své území platnou územně plánovací dokumentaci. ÚP byl městu Jistebnici ke dni 31.10.2014 Krajským soudem v Č. Budějovicích zrušen.

Pozemek p.č.452/1 v k.ú. Vlásenice u Makova se nachází v současně zastavěném území, které bylo vymezeno postupem dle § 58 až 60 SZ a nabylo účinnosti dne 13.9.2016. Pozemek p.č.640 se nachází v nezastavěném území dle §188 a

Záměr Studna + vodovod a ČOV + kanalizace na pozemku pč.640,452/1 v kat. území Vlásenice u Makova se nachází částečně v současně zastavěném území, které bylo vymezeno postupem dle § 58 až 60 SZ a nabylo účinnosti dne 13. 9. 2016 a částečně je součástí nezastavěného území města Jistebnice v k.ú. Vlásenice u Makova. Protože jde o záměr - studnu, ČOV, proto nebude vydáno závazné stanovisko dle § 96 b stavebního zákona. Umístění studny v území (zastavěném, nezastavěném nebo zastavitelné ploše) nerozhoduje účinnost od 1.9.2018.

§ 20 odst. 2 vyhlášky č.269/2009 Sb., kterou se mění vyhl.č.501/2006 Sb., o obecných požadavcích na využívání území, ve znění pozdějších předpisů stanoví, že v zastavěném území obce, která nemá územní plán obce, regulační plán nebo územně plánovací dokumentaci sídelního útvaru nebo zóny, lze vymezovat pozemky a umisťovat stavby pro bydlení, pro rodinnou rekreaci, pro stavby občanského vybavení souvisejícího a slučitelného s bydlením a rekreací a pro stavby dopravní a technické infrastruktury a veřejných prostranství; vymezování jiných pozemků a umisťování dalších staveb na nich je možné, jen pokud tyto stavby nesnižují kvalitu životního prostředí nad limitní hodnoty stanovené jinými právními předpisy.

Studna je vodní dílo dle §55 zákona č.254/2001 Sb., o vodách a o změně některých zákonů (vodní zákon), ve znění pozdějších předpisů, sloužící k odběru podzemních vod. Jednotlivými odběry slouží k bilanci zásob podzemních vod. Vodní díla jsou vždy stavby, které slouží účelům vodního hospodářství.

§ 18 odst.5 – V nezastavěném území lze v souladu s jeho charakterem umisťovat stavby, zařízení, a jiná opatření pouze pro zemědělství, lesnictví, vodní hospodářství, těžbu nerostů, pro ochranu přírody a krajiny, pro veřejnou dopravní a technickou infrastrukturu, přípojky a účelové komunikace, pro snižování nebezpečí ekologických a přírodních katastrof a pro odstraňování jejich důsledků, a dále taková technická

opatření a stavby, které zlepší podmínky jeho využití pro účely rekreace a cestovního ruchu, například cyklistické stezky, hygienická zařízení, ekologická a informační centra; doplňková funkce bydlení či pobytové rekreace není u uvedených staveb přípustná. *Uvedené stavby, zařízení a jiná opatření včetně staveb, které s nimi bezprostředně souvisejí včetně oplocení, lze v nezastavěném území umísťovat v případech, pokud je územně plánovací dokumentace z důvodu veřejného zájmu výslovně nevylučuje.*

Dle § 188a stavebního zákona, na území obce, která nemá územně plánovací dokumentaci, lze do doby vydání územního plánu, nejpozději však do 31.12.2020, umísťovat v nezastavěném území kromě staveb, zařízení a jiných opatření uvedených v § 18 odst.5 i stavby pro bydlení, na pozemcích, které mají společnou hranici s pozemky v zastavěném území, které je tvořeno více než jedním zastavěným stavebním pozemkem. Na pozemku pč.640 byla schválena výstavba RD a ostatních součástí stavby usnesením ze 24 zasedání Zastupitelstva města Jistebnice bodem č.551 výstavby dle §188a písm.c) SZ.

Stavební úřad v provedeném územním řízení přezkoumal předloženou žádost, projednal ji s účastníky řízení, veřejností a dotčenými orgány a zjistil, že jejím uskutečněním nejsou ohroženy zájmy chráněné stavebním zákonem, předpisy vydanými k jeho provedení a zvláštními předpisy.

Protože stavební úřad v průběhu řízení neshledal důvody bránící povolení stavby, rozhodl způsobem uvedeným ve výrocích, za použití ustanovení právních předpisů ve výrocích uvedených.

Poučení účastníků:

Proti tomuto rozhodnutí se lze odvolat do 15 dnů ode dne jeho oznámení k odboru územního plánování, stavebního řádu a investic Krajského úřadu Jihočeského kraje podáním u zdejšího správního orgánu.

Odvolání se podává s potřebným počtem stejnopisů tak, aby jeden stejnopis zůstal správnímu orgánu a aby každý účastník dostal jeden stejnopis. Nepodá-li účastník potřebný počet stejnopisů, vyhotoví je správní orgán na náklady účastníka. Odvoláním lze napadnout výrokovou část rozhodnutí, jednotlivý výrok nebo jeho vedlejší ustanovení. Odvolání jen proti odůvodnění rozhodnutí je nepřipustné.

Stavební úřad po dni nabytí právní moci územního rozhodnutí doručí žadateli stejnopis písemného vyhotovení územního rozhodnutí opatřený doložkou právní moci spolu s ověřenou grafickou přílohou, stejnopis písemného vyhotovení územního rozhodnutí opatřený doložkou právní moci doručí, jde-li o stavby podle § 15 nebo 16 stavebního zákona, také stavebnímu úřadu příslušnému k povolení stavby.

Rozhodnutí má podle § 93 odst. 1 stavebního zákona platnost 2 roky. Podmínky rozhodnutí o umístění stavby platí po dobu trvání stavby či zařízení, nedošlo-li z povahy věci k jejich konzumaci.



Vedoucí stavebního úřadu

Radmila Jelínková

Poplatek:

Poplatek:

Správní poplatek podle zákona č. 634/2004 Sb., o správních poplatcích položky 17 odst. 1 písm. g) ve výši 300 Kč, položky 17 odst. 1 písm. e) ve výši 1000 Kč, celkem: **1300 Kč.**

Příloha: situační výkresy

Toto rozhodnutí musí být vyvěšeno po dobu 15 dnů.

Vyvěšeno dne 15.10.2019

Sejmuto dne : 31.10.2019

Městský úřad
stavební úřad
391 33 Jistebnice
tel. 381273280 fax: 381273258

Razítko, podpis orgánu, který potvrzuje vyvěšení a sejmutí rozhodnutí.

Doručí se:

Žadatel: (doručenka do vlastních rukou, datová schránka)

Radek Macháček, Větrov č.p. 5, Nadějkov, 399 01 Milevsko 1
Petra Macháčková, Větrov č.p. 5, Nadějkov, 399 01 Milevsko 1

Obec: (doručenka)

Město Jistebnice, Náměstí č.p. 1, 391 33 Jistebnice

Ostatní účastníci: (datová schránka, doručení do vlastních rukou, doručení)

Město Jistebnice, Náměstí č.p. 1, 391 33 Jistebnice
Jindřiška Lhotková, Vlásenice č.p. 51, Jistebnice, 391 31 Dražice
Ing. Jaroslav Fořt, ml., Třemešná č.p. 15, Jistebnice, 391 31 Dražice
Mgr. Eva Fořtová, Kamenná č.p. 297, Klokoty, 390 03 Tábor 3
Pavel Bastl, Vlásenice č.p. 60, Jistebnice, 391 31 Dražice
Andrea Bastlová, Vlásenice č.p. 60, Jistebnice, 391 31 Dražice
Jana Kršková, Vlásenice č.p. 47, Jistebnice, 391 31 Dražice
Václav Maška, Vlásenice č.p. 55, Jistebnice, 391 31 Dražice
Přemysl Zdenovec, Dukelská č.p. 613/14, 391 02 Sezimovo Ústí
Vladislav Hrma, Vlásenice č.p. 52, Jistebnice, 391 31 Dražice
Marie Hrmová, Vlásenice č.p. 52, Jistebnice, 391 31 Dražice
E.ON Distribuce, a.s., F. A. Gerstnera č.p. 2151/6, 370 01 České Budějovice
Česká telekomunikační infrastruktura a.s, Olšanská 2681/6, 130 00 Praha 3

Dotčené správní úřady: (datové schránky)

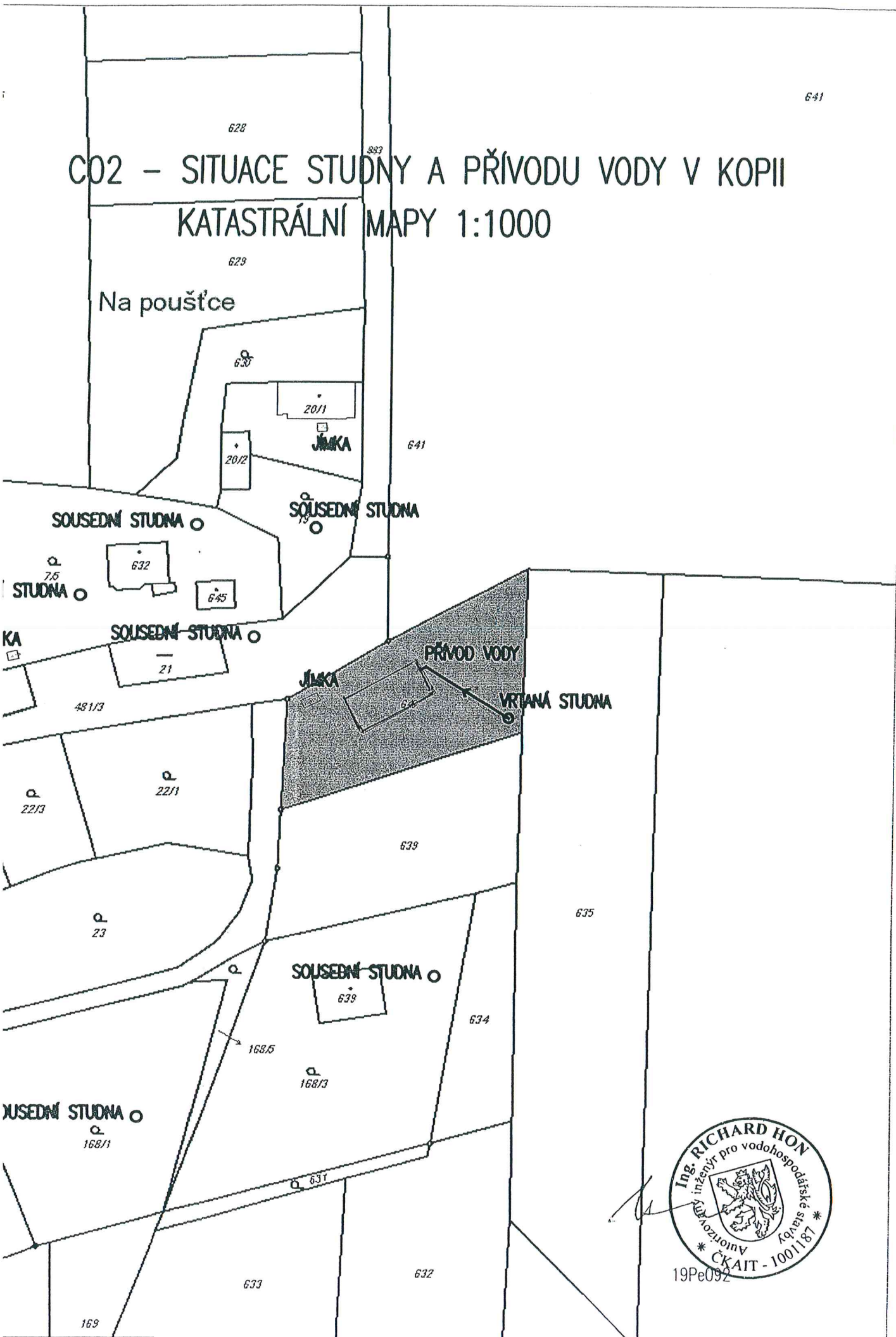
MěÚ Tábor ŽP, Husovo nám č.p. 2938, 390 02 Tábor

Veřejnost: (veřejnou vyhláškou)

spis

CO2 - SITUACE STUDNY A PŘÍVODU VODY V KOPII KATASTRÁLNÍ MAPY 1:1000

Na poušťce



19Pe092

