

## **Obsah:**

Slovo starosty města.....	1
Zpráva o činnosti rady města.....	13
Plnění rozpočtu.....	16
Splatnost místního poplatku ze psů.....	16
Prázdninová provozní doba mateřské školy.....	17
Knihovna.....	18
Volby prezidenta.....	19
Posuzování energetické náročnosti budov.....	23
Majitelé lesů požadují přímé platby.....	28
Ivan Rybařík – Crocodile Trophy 2012.....	30
Silvestrovský běh 2012.....	36
Z historie Makova – 3. díl.....	38
Zhodnocení činnosti Společenství obcí Čertovo břemeno v roce 2012.....	39
Křížová cesta z Jistebnice ke kapli sv. Máří Magdalény.....	44
Toulava by měla být značkou kvality a prosperity.....	46
Okrsek hasičů.....	47
Hasiči Jistebnice.....	48
Ohlédnutí za uplynulým rokem Zásahové jednotky Jistebnice.....	49
Mladí hasiči.....	50
Sbor dobrovolných hasičů v Orlově poděkování.....	51
Karetní turnaj v křížové sedmě.....	52
Ping pong v Orlově.....	53
Česká pošta - úřední hodiny.....	54
Generální úklid tělocvičny.....	55
Ochotnický soubor Forbína.....	55
Projekt senioři komunikují.....	55
Kulturní kalendář.....	56
Vítáme Vás mezi námi.....	57
Blahopřejeme.....	58
Pozvánka do divadla – KD Božejovice.....	59
S Pydlou v zádech.....	60
Pozvánka na soutěž v požárním útoku Smrkov.....	61
Letní plavecký tábor 2013.....	62
Studio Viola.....	63
Inzerce.....	64-68

## Vážení spoluobčané

V posledních týdnech jsme již měli připravenou celou řadu stavebních akcí, plánovali jsme velký jarní úklid, ale vše nám zkomplikovala letošní zima, která se nechce vzdát své vlády. Podobné problémy prožívají zemědělci, zahrádkáři a sportovci. Až konečně nastoupí jaro nebo rovnou léto, zbude na celou řadu aktivit málo času. Dalo by se předpokládat, že tato zima vytvořila svou délkou a množstvím sněhu dobré podmínky pro zimní sporty. Nebylo tomu tak, neboť od konce října loňského roku až do této doby /Velikonoc/ se střídaly přivaly sněhu s mohutnými oblevy, čímž vzrůstaly nároky na údržbu chodníků a komunikací. Domnívám se, že jsme se zhostili těchto úkolů ve srovnání s jinými městy v našem území dobře. Chtěli jsme se též maximálně věnovat údržbě běžkařských stop, ale ty se s velkým úsilím udržely v kvalitním stavu jen několik málo dnů. Doufejme, že v následujících letech budoucí ráz zimního počasí bude mít normální průběh a že naše trasy pro běžkaře si zachovají svou dobrou pověst.

Zdálo by se, že předchozí odstavec příliš řeší technickou stránku a nezbytné podmínky různých činností, ale chtěl bych zdůraznit, že podstatnou a rozhodující roli vždy hraje lidský faktor, mnohdy založený na dobrovolné činnosti jednotlivců a spolků.

Je rovněž potřeba, aby přicházející pozdní jaro též vstoupilo do mysli a srdcí všech lidí, došlo k eliminaci nynějších negativních projevů, zejména směrem k celé společnosti a současně nastalo překonání následků záporné prezentace našeho města, která v podstatě pochází jen od závistivců. Toho můžeme docílit jen další usilovnou prací našich občanů. Ostatně o výsledcích jejich aktivit svědčí bohatý společenský, sportovní a kulturní život.

## Plánované úkoly hasičů

V tomto roce čeká na naše hasiče celá řada náročných úkolů. Většina akcí vychází na měsíc květen a červen tohoto roku. V sobotu 11. května 2013 se koná okrsková soutěž v požárním sportu v Makově, 15. června 2013 hasiči z Jistebnice oslaví své 135. výročí svého vzniku, hasiči z Božejovic oslaví 120. výročí 22. června 2013. Další významná akce – pohárová soutěž v požárním sportu se bude konat 6. července 2013 ve Smrkově, přitom místní hasiči oslaví 115. výročí svého vzniku. V prvním pololetí roku též proběhne v rámci okresu celá řada soutěží mladých hasičů a pohárových soutěží.

Výroční valná hromada hasičů z okrsku Jistebnice proběhla 26. ledna 2013. Zhodnotila se zde dosavadní činnost a byla stanovena celá řada úkolů pro letošní rok. Hasiči se též na mnoha místech postarali o neformální oslavy dne žen. Makovský den

žen vyšel letos na Velikonoce, tj. na neděli 31. března 2013. Přestože se jedná již o 11. ročník, nechybí místním občanům nové tvůrčí nápady, které tvoří podstatnou část kulturního vystoupení.

### **Aktivity našich sportovců**

Přelom roku byl velmi významný pro naše sportovce, neboť proběhl jubilejní 30. ročník Silvestrovského běhu a 10. ročník Jistebnické koloběžky. Na Nový rok následoval 18. ročník Novoročního namáčení, tentokrát na rybníku Chadimák, který je po obnově a má zde vytvořen velmi pěkný vstup do vody. Ještě předtím, tj. 30. 12. 2012 ve společenské místnosti Domu hasičů v Jistebnici se příznivci cyklistického sportu sešli na besedě s vítězem nejtěžšího etapového závodu na horských kolech v Austrálii – CROCODILE TROPHY 2012 s Mgr. Ivanem Rybaříkem. Pořad byl velmi poučný a zajímavý. Děkujeme Ivanovi za vítězství a reprezentaci Jistebnice až v daleké Austrálii.

Tradiční První huštění za účasti zhruba 60 cyklistů, mnohdy ze širokého okolí, spočívající již ve 45. vyjížděce na historických kolech, se konalo za poměrně studeného počasí v sobotu 23. 3. 2013 a bylo snad první předzvěstí dlouho nepřicházejícího jara. Rozmanité sportovní akce cyklistů probíhají téměř po celý rok. Velkou sportovní akcí bude 31. srpna 2013 Jistebnický MTB maratón, zařazený do Galaxy série a cyklokrosový závod o Velkou cenu Jistebnice. Další oblíbenou akcí bývá i cyklistický závod do vrchu Cunkov.

### **Ze života našich ochotníků**

Období zimy je vždy hlavní sezónou ochotníků, neboť v této době vrcholí nacvičování her a herci se chystají předložit své umění a výsledky několikaměsíční práce dychtivým divákům. Stráví přitom doslova stovky hodin ze svého volného času, odměnou jim je úspěch nacvičené hry, potlesk vděčného publika a vlastní umělecký prožitek. Čas, který je nutné věnovat na nácviky, vlastní vystoupení a zájezdy po širokém okolí, skutečně představuje stovky hodin /třeba 400/ a toto číslo není nikterak nadhodnoceno, protože z každého týdne je těmto aktivitám věnován minimálně alespoň část dne.

Ochotníci z Jistebnice v této sezóně nacvičili velmi náročnou hru *Naši furianti*, která klade velké nároky na scénu, dekorace, počet vystupujících herců, včetně délky jejich slovních projevů. Ochotníci z Divadelního souboru SDH Božejovice uvedli hru Jiřího Baldy *Když má teta nebezpečná léta*. Zájem diváků o obě vystoupení byl obrovský, při některých představeních nestačila kapacita sálu. Hrál se i pro žáky

školy. Po vystoupeních na domovské scéně následoval s nastudovanou hrou rozsáhlý zájezdový program po okolí.

Stěžejní prací ochotníků je sestavení vhodného dramaturgického plánu na další období. K tomu je potřeba mimo jiné shlédnout nastudování známých her u jiných souborů. V této souvislosti bych chtěl připomenout kvalitní představení Biodivadla Praha, které vystoupilo s hrou *Dámský krejčí* na Letní scéně u Rezků dne 14. 7. 2012. S potěšením bylo možné sledovat zájem našich mladých ochotníků o tuto hru, a proto jejich nové dramaturgické plány hýří novými nápady. Zajímavá představení se v následujících měsících chystají jak Božejovicích, tak v Jistebnici.

V loňském roce se v kulturním domě v Jistebnici instalovala nová osvětlovací soustava s moderní řídicí jednotkou. Letos bychom se chtěli zabývat potřebnými úpravami v hledišti.

### **Aktivita a práce členů spolku SEKS**

Členové Spolku emancipovaných kluků sympatáků se opětovně vyznamenali svými aktivitami kolem vánočního stromu a betléma v Jistebnici. Jejich zásluhou se adventní a vánoční výzdoba v Jistebnici neustále rozšiřuje a zdokonaluje. Kulturní vystoupení při rozsvícení vánočního stromu jsou zdařilá, stávají se zdrojem nezapomenutelných uměleckých zážitků, a proto se nelze divit, že zaujmou stovky vděčných diváků. Členové spolku se letos postarali o instalaci velmi pěkného a zajímavého betléma, ze svých zdrojů nakoupili potřebné figurky, opětovně ozdobili vánoční strom. Město Jistebnice zaplatilo materiál a stavbu betléma, dále zapůjčení kamerového systému na jeho ostrahu. Musím s potěšením konstatovat, že spolupráce s aktivními členy tohoto spolku je pro naše město velmi přínosná. Má to rozhodující význam při udržování lidových tradic. Další významnou tradiční akcí byl v Jistebnici masopustní průvod, který se konal 9. 2. 2013 za přítomnosti 36 masek. Neuplyne již mnoho času, nastane stavění májky a uspořádá se lampionový průvod na Majdalenu - 30. 4. 2013.

Někteří členové spolku v dobovém oblečení se snažili svými kostýmy obohatit program pochodu do Brtce, který se tradičně za účasti stovek lidí koná vždy 29. prosince. Je to velmi zajímavá společenská a turistická událost. Za zamyšlení stojí, zda by bylo možné této akci vrátit její původní historický ráz.

### **Činnost spolku TJ Sokol**

Výroční valná hromada spolku TJ Sokol se konala 11. února 2013. Při této schůzi byla projednána celá řada velmi důležitých dokumentů a byl zvolen nový výbor, který bude mimo jiné řešit převod nemovitého majetku Sokola na město. Od delegáta

sokolské župy si všichni přítomní vyslechli ujištění, že přístup vrcholových orgánů ČOS k převodu majetku se zjednodušil a změnil a že nastává doba, kdy tyto převody již půjdou rychle a hladce. Donedávna tomu tak nebylo.

Místní organizace Sokola má poměrně rozsáhlou členskou základnu, zastřešuje celou řadu sportovních odvětví. V současné době se především soustřeďuje na podporu práce s mládeží. Práce funkcionářů spolku je velmi náročná, a proto právem náleží starému výboru TJ Sokol poděkování za jejich obětavou činnost a novým funkcionářům je potřeba popřát hodně úspěchů a nezbytné podpory.

### **Činnost Okrašlovacího spolku**

Volební schůze Okrašlovacího spolku se konala v pátek 5. dubna 2013. Za odstoupajícího předsedu pana Petra Svobodu, který obětavě 10 let působil v této funkci, byla zvolena paní Vanda Pincová. Zásluhy obou jmenovaných jsou značné. Nejenom, že kolem sebe soustředili kolektiv aktivních lidí, ale sami se s nadšením podíleli na úpravě veřejných prostranství, polních cest, lesoparku v Sadech apod. Zasloužili se též o vznik naučné stezky. V současné době se spolek stále více zaměřuje na výsadbu stromů a keřů, a to z vlastních prostředků. Někdy se v rámci určité územní rivality tvrdí, že práci pro občany přímo v Jistebnici provádí jenom stavební skupina. Není to pravda, neboť celou řadu věcí dělají členové Okrašlovacího spolku a současně se najde dostatek občanů, kteří například sečou veřejná prostranství kolem svých obydlí.

### **Úpravy v Sadech a na Náměstí**

V loňském roce byla v části Sadů provedena těžba dřeva, které bylo následně odvezeno. Následoval úklid trasy po přibližování dřeva a došlo k zarovnání kolejí. Vytěžený prostor nad potokem se připravuje pro další výsadbu. Z dotace se opravila asfaltová cesta od kamenného mostu až k bývalému tábořišti, také bylo opraveno parkoviště u rybníka. Hlavní pozornost byla věnována na úpravu okolí rybníka Chadimák v souvislosti s dokončením jeho obnovy. Tato akce je již hotová, byla odevzdána ve velmi dobré kvalitě, majetek města se tím zhodnocuje o 7 mil. Kč. Na díle významně pomáhali členové MO ČRS, na několika místech odstranili nežádoucí vegetaci a před napuštěním rybníka posekli jeho dno. Ve spolupráci s RNDr. Kuličem byly u Památníku Rudé armády instalovány dvě lavičky.

Letos se připravuje montáž zábradlí u dvou můstků v Sadech. Provede se též dosazení dubů do aleje u Obecního rybníka. Vzhledem k tomu, že máme větší počet pracovníků na VPP, chceme se letos věnovat údržbě Plechovské cesty.

Na základě usnesení rady města a celé řady negativních zkušeností se ruší provoz veřejného tábořiště v Sadech. V posledních letech byla situace neudržitelná, neboť nároky několika stanařů se neustále stupňovaly s tím, že v místě není pitná voda, elektřina, veřejné osvětlení. Některé jejich požadavky byly přímo absurdní, například na pravidelný úklid suchých WC apod. Někteří z nich byli vloni přistiženi při kácení vzrostlého modřínu, záležitost vyšetřovala Policie ČR. Neustálé problémy na lesním majetku, stížnosti rybářů a skutečnost, že tábořiště bylo nepojištěné, nás vedly k ukončení jeho provozu. Doba se mění, lidé také. S původními návštěvníky byla dříve úplně jiná spolupráce, byly i jiné provozní předpisy, lidé byli nenároční.

Náměstí v Jistebnici v loňském a letošním roce doznalo velkých změn. Bylo vybudováno nové venkovní infocentrum, zrušeny staré nástěnky opticky rozdělující Náměstí. Nyní se ještě připravuje nová výleповá tabule z nerez, která vhodně doplní již instalované informační skříňky. Zahradník pan Jiří Souček dle našich dispozic provedl odborný zmlazovací řez u dřevin, které to dobře snáší. Jedná se o ptačí zob obecný, tis, skalník a částečně o jalovec. U borovic blatek se provedla jen menší údržba, protože jsou značně citlivé na rozsáhlejší řez. Tvoří vděčné porosty, které rostou velmi pomalu, potřebují minimální údržbu a náklady, pocházejí z rašelinišť. Tyto stromy sázel na Náměstí v šedesátých letech zahradník pan Bárta. Zásluhou Okrašlovacího spolku byla nově osázena kašna na západní straně Náměstí.

V dohledné době se připravuje dosázení několika chybějících dřevin, jako je rododendron, šeřík velkokvětý, bříza převislá, tavolník a jeden kus solitérní dřeviny dle požadavku spolku SEKS.

### **Pochybný vývoj jednání o úložišti radioaktivních odpadů**

Od loňského roku začalo jednání o úložišti jaderných odpadů nabírat nedobrý směr. Po schůzi v Božejovicích dne 15. 6. 2012 místní občané zjistili ze zapomenuté prezentace, že SÚRAO připravuje další variantu umístění úložiště do Padařova, aniž s tím někoho seznámili. Letos se objevila další novinka, která spočívá v tom, že státní podnik DIAMO začne provádět vyhledávací geologické průzkumy na jednotlivých vytipovaných lokalitách a nepotřebuje k tomu souhlasy obcí, ani není vázán dosavadními sliby státních orgánů a složek. Z principu se jedná o nestandardní postup, proto Zastupitelstvo města Jistebnice jednomyslně schválilo výzvu *K hlubinnému úložišti fěrově*. Vyhledávací geologický průzkum je neinvazivní metoda průzkumu terénu, při které se provádí sběr vzorků z povrchu nebo jen z malé hloubky. Neprobíhají při ní vrtné práce. Na základě zjištěných výsledků dojde ke zúžení počtu lokalit.

Jednání o úložišti radioaktivních odpadů již probíhají pomalu 10 let. Do této doby nikdo nevysvětlil, proč se původně uvažovalo o nevytěžitelném úložišti. Jinými slovy: proč se měl do hloubky stovek metrů pod zemským povrchem doslova pohřbívat materiál obsahující až 97% uranu a další radionuklidy. Nyní se uvažuje o vytěžitelném úložišti, tj. opět o drahém a tentokrát dočasném způsobu ukládání do velké hloubky. Vznikne megalomanská stavba, která bude daňové poplatníky a spotřebitele elektrické energie něco stát. Jako by společnosti nestačil stávající fotovoltaický tunel ve výši 1 bilionu Kč, tj ve výši jednoho ročního státního rozpočtu, který každým rokem v tisícových až desetitisícových částkách splácí každá rodina. Vysoké ceny elektrické energie také doslova sráží na kolena náš průmysl a současně dochází ke zvyšování nezaměstnanosti.

K jednání o úložišti byla při MPO a SÚRAO zřízena Pracovní skupina. Probíhají pravidelné schůze, ale s minimálními výsledky. SÚRAO tuto skupinu potřebuje, aby se směrem k EU se předkládala otevřenost a transparentnost jednání. Ze strany některých obcí a občanských iniciativ se zde v menší nebo větší míře jedná o čisté pokrytectví, podložené snahou se zviditelnit, případně získat co nejvíce. Výsledkem toho všeho je, že nevyřešený problém zůstává, stejně jako chudáci vystresovaní občané z dotčených míst. Má vůbec Pracovní skupina nějaký smysl?

### **Nezvrtná fakta k přístupové komunikaci ke škole v Jistebnici**

Nastal čas, aby občané byli plně seznámeni s přesnými a nezvratnými fakty, které se týkají přístupové komunikace ze západní strany ke škole v Jistebnici. Účelem těchto informací není něco rozdmýchat, ale předložit občanům potřebné informace, když toho nejsou schopná větší média, která ostatně jednala na základě objednávky druhé strany sporu.

Spor o přístupovou komunikaci ke škole ze západní strany začal v roce 2005. V té době se stavěl areál I. stupně ZŠ s tělocvičnou. Po přístupové cestě jezdily stavební stroje a nákladní auta s materiálem. Paní Maděrová tvrdila, že se jezdí po jejím pozemku, proto celou záležitost dala k soudu. Obec se při soudním sporu pouze bránila, respektive bránila životy a zdraví chodců, zejména dětí v Kostelní ulici, kam těžká technika nemusí nezbytně jezdit. První spor jsme vyhráli, ale došlo k odvolání, kde rozhodnutí odvolacího soudu bylo opačné. Vzhledem k tomu, že soudy různého stupně zaujaly opačná stanoviska a dle našeho názoru nevyhodnotily všechny předložené důkazy, se kauza jako ústavní stížnost nakonec dostala až Ústavnímu soudu, který ji začátkem roku 2013 odmítl. Nepřísluší mi komentovat rozhodnutí soudů, ale jednu zajímavost by občané mohli vědět. Na našeho svědka pana Františka Vostřáka z Plechova, který u soudu pouze pravdivě vypověděl, že v roce 1968 jako pracovník JZD upravoval buldozerem sporné místo, a to na základě příkazu

nadřizeno a současně vlastníka sousedních pozemků Milana Maděry, bylo podáno protistranou sporu trestní oznámení pro křivou výpověď. Po prošetření toto oznámení státní zástupce odmítl.

Paní Maděrová se usnesením soudů z roku 2009 na základě vydržení stala vlastníkem pozemků, které ji nikdy historicky nepatřily a které dále začátkem roku 2010 převedla na svou dceru. Jedná se o tyto pozemky: pozemek č. 1876/2 o výměře 125 m<sup>2</sup> – ostatní komunikace /část obecního pozemku – část cesty na Zbelítov/, pozemek č. 417/2, o výměře 29 m<sup>2</sup> – ostatní komunikace /část cesty do polí/ a pozemek č. 410/2, o výměře 65 m<sup>2</sup> – orná půda. Poslední dva jmenované pozemky o celkové výměře 94 m<sup>2</sup> patřily Pozemkovému fondu ČR. V tomto případě se jedná o historický majetek církve. Důkazní materiály k tomuto textu jsou do Zpravodaje přiloženy (viz strany č. 11 a 12).

Jak se zmiňuje článek v novinách, žalobu k soudu do Štrasburku podávat nebudeme. Domníváme se, že eurobyrokrati by to stejně dobře nevyřešili, protože byli schopni před čtyřmi lety dát dotaci ve výši 100.000 € na terasovitá políčka, která se údajně až v poslední době navrhla a naprojektovala, ale fakticky na daném místě existují od roku 1771. Zdokumentována byla při mapování v roce 1830. Na závěr: Pokrok se zastavit nedá, stejně se jednou ke škole bude jezdit vhodnou přístupovou cestou.

### **Občané Jistebnice nejsou žádní lopat'áci**

Vše začalo ve středu 16. ledna 2013. Na Městský úřad v Jistebnici se dostavila paní Olga Černá z Nadějkova spolu s redaktorem Respektu p. Ivanem Dérerem. Hned na úvod jednání spustila, proč mají lidé v Jistebnici k p. Urbánkovi špatný vztah, když ho jinde milují. Proč v Jistebnickém zpravodaji jsme neodsoudili případ z jara roku 2011, kdy byl pan Urbánek u Ounuze napaden a zbit. Na základě zorganizované akce a informací z několika málo zdrojů, zejména od p. Urbánka, napsal jmenovaný redaktor do svého blogu dojemný článek s názvem *Teroristi z Jistebnice*. Článek je plný nepřesných informací, různých nepravd a smyšlenek, vytváří prostor pro různé nesmyslné spekulace a konspirační teorie. V internetových diskusích jsou pak občané Jistebnice cizími a neznalými lidmi označováni jako lopat'áci. Snažili jsme se panu redaktorovi vysvětlit bohatou historii Jistebnice, upozornili jsme ho na bohatý kulturní a sportovní život. Pan redaktor dostal knihu o Jistebnici, převzal některé důkazní materiály o nepovolené těžbě hornin, přesto nic nepochopil nebo nechtěl. Pro ilustraci: Jeho předchozí článek na blogu se jmenuje *Majitelé ho...*, naštěstí není o Jistebnici.



Takže na základě doporučení, kterého se nám dostalo, budeme odsuzovat násilná jednání. Seřadíme si to pěkně chronologicky:

Rok 1999: Pan Urbánek napadl násadou lopaty pracovníka dodavatelské firmy, která pro Telecom v Jistebnici prováděla kabelizaci telefonního vedení, čímž uvedenému pracovníkovi způsobil přeražení klíční kosti. Záležitost šetřila policie jako trestný čin /je známé i číslo vyšetřovacího spisu/. Věc byla nakonec řešena jako přestupek.

Jaro roku 2011:

Jaro roku 2011: Pan Urbánek byl zbit u osady Ounuz, pachatele se nepodařilo zjistit.

Všechna tato násilná jednání zcela jednoznačně odsuzujeme, protože nepatří do rozvinuté společnosti. Současně uvedenými fakty podstatně upřesňujeme údaje o reálných skutečnostech, čímž reagujeme na chybné informace uvedené v článku Ivana Dérera. Jako řadoví občané státu máme zájem na posílení osobní bezpečnosti, požadujeme posílení funkcí a složek státu, odsuzujeme různé způsoby vydírání a dezinformací. Jsme proti demontáži státu. Občané Jistebnice chtějí žít v klidu, setkávat se při různých příležitostech, dobře se jako sousedé bavit. Vadí jim, že kampaň je poškozují jako občany a současně poškozují i několik nešťastníků, pro které byla zorganizována.

Proč je možné v tomto státě, že jeden psychopat vyhodí dům do povětří, zabije sousedům děti /věc je ještě v šetření/ a společnost na to reaguje pouze rozsáhlou humanitární sbírkou.

Ještě několik malých poznámek k chybným formulacím v článku, tedy ke špatné práci zmíněného novináře, čímž mu chceme sdělit, že: Jistebnice není vesnice, Jistebnice se nenachází na České Sibíři, v okolí Jistebnice se nenachází bludné balvany nanesené sem ledovcem.

Na závěr přejeme paní Olze Černé z Nadějkova dostatek příznivců u nich doma a hodně úspěchů při organizování společenského života v Nadějkově.

### **Obnova retenční nádrže ve Smrkově**

V letošním roce se administrativně ukončuje akce Obnova rybníka Chadimák, kterou se majetek města zhodnotil o více než 7 mil. Kč, dotace činila přes 4,5 mil. Kč. K závěrečnému vyhodnocení akce se též připravuje 100 metrový úsek dolního toku Křivošínského potoka, kde se vybuďovala nová regulace s větší kapacitou v celkové hodnotě 2,7 mil. Kč. Pro příští rok se připravuje stavební a dotační projekt

na Obnovu retenční nádrže ve Smrkově. Plánuje se zde odbahnění, úprava sklonu hráze, instalace nového výpustního zařízení, úprava koruny tělesa hráze. Obnovená nádrž bude mít mimo jiné význam i pro požární ochranu.

### **Nové projekty pro separaci odpadů a odpadové hospodářství**

V současné době se pracuje na dotačním projektu z Operačního programu životní prostředí, který by umožnil v Jistebnici podstatně rozšířit separaci odpadů a řešil by jejich svoz. Projekt je nastaven zhruba na 3 mil. Kč, dotace by činila 90%. Za tyto finanční prostředky by se mohlo pořídit celkem 36 kontejnerů na separovaný odpad, zejména na plasty a svozové nákladní vozidlo s hydraulickou rukou a natahovacím kontejnerem. Podstatně by se tím rozšířil počet tzv. separačních hnízd, počet kontejnerů na separovaný odpad by stoupl až na 60.

Kapacita stávající skládky tuhých komunálních odpadů v Jistebnici vychází zhruba na 7 let. Skládka stála téměř 20 mil. Kč, tato částka nebyla provozem vůbec hrazena. Další etapa skládky by mohla vyjít podle stávajících cenových relací na 50 až 60 mil. Kč, což znamená teoreticky zatížit každého občana Jistebnice částkou investice ve výši cca 30.000 Kč po dobu životnosti nové etapy skládky. Přesnější informace bude nutné získat na základě studie, která mimo jiné zohlední vývojové trendy ve společnosti, například připravované energetické využívání odpadů.

### **Další rozvoj školství v Jistebnici**

Pro další rozvoj města Jistebnice je nezbytné nadále se věnovat rozvoji školství v Jistebnici. Tentokrát je nutné se více zaměřit na zlepšení podmínek v mateřské škole, tj. řešit stavební a technické záležitosti budovy, což má rozhodující význam na udržení kapacity MŠ /povoleného počtu žáků/. Chceme, aby každé dítě, které se přihlásí do mateřské školy, bylo přijato. Připravujeme rozšíření prázdninového provozu MŠ, aby zaměstnaní rodiče měli potřebné podmínky. Vzhledem k nízkým příjmovým možnostem většiny rodičů v regionu neuvažujeme o navýšení poplatku za pobyt dítěte v MŠ. Jinými slovy: snažíme se o poskytnutí maximálního servisu pro rodiče a děti.

Nyní chystáme v mateřské škole rekonstrukci sociálního zázemí v přízemí budovy, částečnou úpravu šaten a především výstavbu nové výdejny jídla pro MŠ, která by vznikla z části budovy bývalé kotelny. Na tuto akci ve výši téměř 3 mil. Kč požadujeme dotaci od kraje. Stavba se musí letos v každém případě uskutečnit, protože je nezbytně nutné zlepšit prostorové a hygienické podmínky budovy. Po její realizaci budou v následujících letech navazovat další stavební práce, zřejmě bude

potřeba přistavět jednu třídu. V tomto roce bychom také chtěli zahájit rekonstrukci sociálního zázemí ve staré škole.

Velká stavební akce se v areálu školy uskutečnila v předloňském roce, kdy došlo k zateplení dvou budov školy /fasáda, okna, nová střecha/ a u tří budov se zřídilo vytápění pomocí tepelných čerpadel, čímž došlo ke značným úsporám energie. Nadstandardně byly naplněny požadavky SFŽP, dobře dopadla i kontrola, takže dotace byla vyplacena. V loňském roce se od budovy MŠ odvedla do kanalizace srážková voda, zřídila se nová přípojka pitné vody. Pro I. stupeň školy /školní družinu/ a pro mateřskou školu byly na zahradě díky finančnímu daru JUDr. Němce vybudovány dvě nová dětská hřiště v hodnotě přesahující částku 600.000 Kč. Letos chceme doplnit dětské hřiště pro školní družinu o další tři herní prvky. Zmíněná dětská hřiště jsou určena spíše pro menší děti.

Připravujeme též nové odvětrání tří budov školy a u dvou budov /stará budova školy a mateřská škola/ ohřev teplé užitkové vody pomocí vrtů.

### **Budování infrastruktury pro výstavbu rodinných domů v Jistebnici**

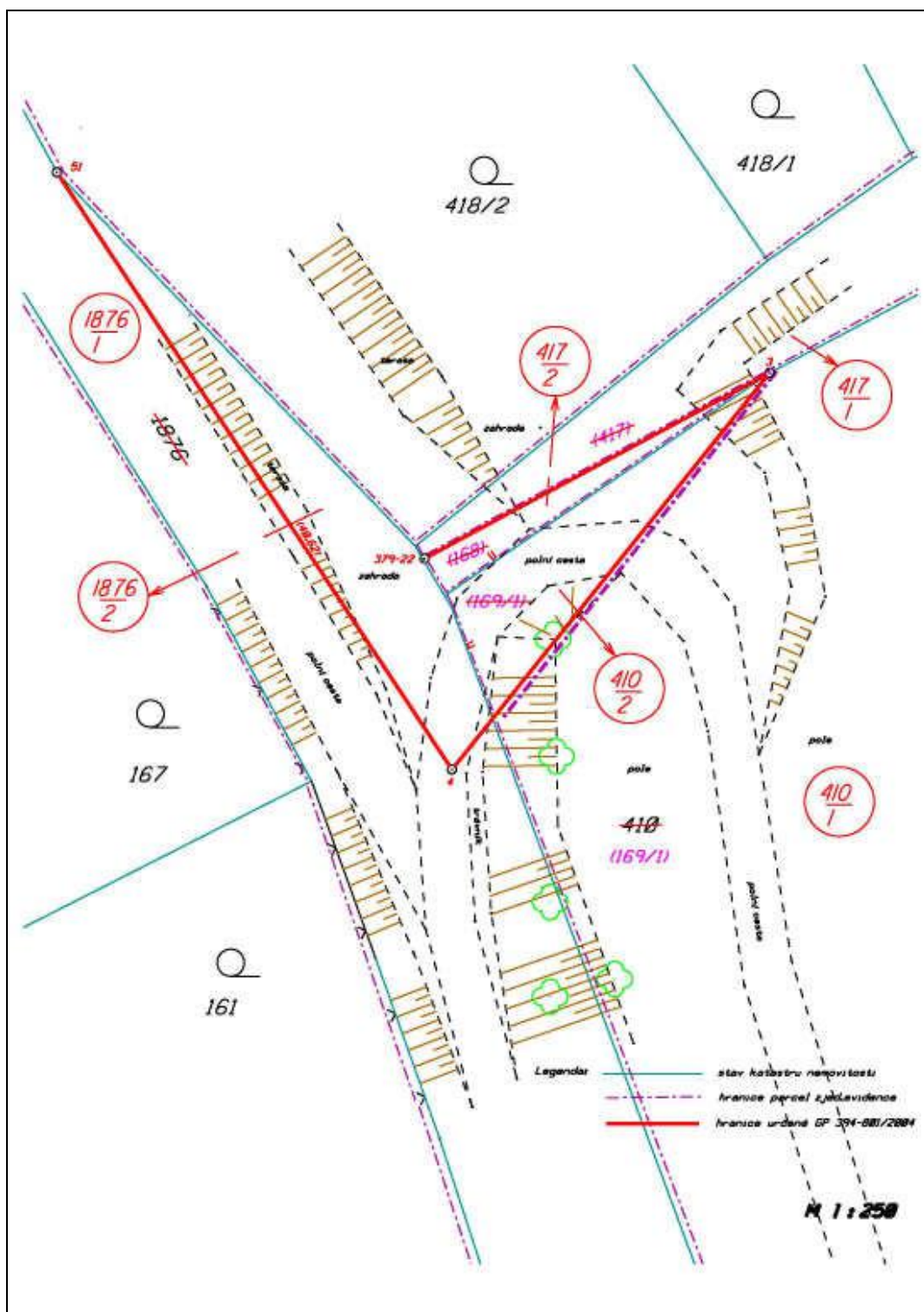
Na Ministerstvu pro místní rozvoj ČR máme podanou žádost o dotaci na zasíťování 16 parcel pro výstavbu rodinných domků v lokalitě J6 Nad Smolíkem ve výši 800.000 Kč. Tato částka se musí proinvestovat ještě letos, takže ve druhé polovině roku se začne budovat potřebná infrastruktura /vodovod, kanalizace, později i přístupová komunikace/. Od poloviny loňského roku máme k dispozici všechna stavební povolení, jejich vyřizování nebylo zrovna jednoduché. K této stavební akci jsme mohli přistoupit až nyní, neboť jsme v předchozím období museli ve škole řešit havarijný stav vytápění. Čekáme na rozhodnutí o přidělení dotace /bude zhruba v polovině tohoto roku/, vzápětí zavedeme na katastrálním úřadě navrženou parcelaci stavebních pozemků a začneme je prodávat. Pro stavby platí následující lhůty: 3 roky na výstavbu infrastruktury a dalších 5 let na výstavbu rodinného domku, včetně provedení kolaudace. Jinak by se dotace musela vracet.

V současné době probíhají jednání, při kterých se provádí výpočty optimální prodejní ceny. Cena bude stanovena jako minimální, při souběhu zájemců o určitou konkrétní parcelu rozhoduje v souladu se zákonem o obcích vyšší nabídková cena. Snažíme se místním občanům vyjít maximálně vstříc a vypořádat se zástavbou celé ulice tak, jak to určují příslušná stavební povolení. Rozvoj našeho území je závislý na mnoha faktorech, jedním z nich je kvalitní bydlení, což znamená vytvoření dobrých podmínek pro výstavbu domů a stabilizaci občanů.

Další podmínkou rozvoje regionu je budování a udržování nezbytné občanské vybavenosti. Ještě letos usilujeme o získání dotace a realizaci zateplení DPS

v Jistebnici, včetně výměny oken a zahájení oprav na společenském středisku v Makově. Budeme podávat žádost o dotaci na opravu osadního domku ve Vlásenici. Nadále se připravuje bezbariérové řešení části Náměstí v Jistebnici, včetně rekonstrukce chodníků. Tato akce souvisí s bezbariérovým přístupem do zdravotního střediska a na městský úřad.

Strany č. 1 – 12 připravil starosta města Mgr. Vladimír Mašek



Obrázková příloha č. 1 k článku Nezvratná fakta k přístupové komunikaci ke škole v Jistebnici



*Obrázková příloha č. 2 k článku Nezvratná fakta k přístupové komunikaci ke škole v Jistebnici*



*Obrázková příloha č. 3 k článku Nezvratná fakta k přístupové komunikaci ke škole v Jistebnici*

## Zpráva o činnosti rady města

V období od 13.12. 2012 do 4.4. 2013 se konalo sedm schůzí rady města, číslo 54 – 60. Na RM č. 55 a 60 byli přizváni všichni zastupitelé.

### Rada města vzala na vědomí:

- informace starosty obce
- podání Ing. arch. Bohumily Mrzenové ke Katalogu projektů města Jistebnice
- žádost Václava Svatoše, Radkov 26 a Marie Novákové, Březí 17 o vykoupení části pozemků v k.ú. Cunkov
- žádosti Tomáše Zemana, Ludvíkov 213
- žádost Michala Vocílky, Spojovací 259 o finanční příspěvek na nový PC
- projednání MPOV a Katalogu projektů města Jistebnice pro období let 2013-2020
- žádost AŽD Praha o vyjádření k pokládce nového napájecího kabelového vedení na pozemku p.č. 1453/22 v k.ú. Jistebnice
- plán práce
- přípravu 17. zasedání ZM

### Rada města schválila:

- pořad jednání schůze RM
- prodloužení nájemní smlouvy na pozemek p.č. 2192 v k.ú. Drahnětice
- zveřejnění záměru obce pronajmout část pozemku č. st. 47 pod stavbou v k.ú. Božejovice
- smlouvu o pronájmu s Republikovým centrem vzdělávání (zasedačka MěÚ)
- zveřejnění záměru prodeje části pozemku p.č. PK 1852/1 v k.ú. Jistebnice
- mění a doplňuje usnesení č. 351 ze dne 29.12. 2011 že se původní text „ v roce 2011“ mění na text „v roce 2012“.
- poskytnutí dvou dárekových balíčků, každý ve výši 400,- Kč na plesy a zábavy v roce 2013 pro SDH Jistebnice, SDH Božejovice, Římskokatolická farnost Jistebnice, SDH Orlov, SDH Smrkov, SDH Vlásenice, SDH Padařov, ČRS MO Jistebnice, SDH Svoříž a SDH Pohoří
- změnu pravidel SPOZ
- rozpočtové opatření č. 12 ze dne 31.12. 2012
- aktualizaci účetních směrnic v souladu s účetními předpisy
- odpisový plán na rok 2013
- plán provedení inventur a inventarizační komise
- dodatek č. 1 ke Smlouvě mandátní č. 12/2011 – úprava sazby DPH na 21%
- smlouvu o budoucí smlouvě s E.ON - kabel NN v k.ú. Božejovice a k.ú. Jistebnice
- zveřejnění záměru města pronajmout pozemek p.č. 51 v k.ú. Jistebnice

- zařazení žadatele Jiřího Jelínka, Chlum 10, do seznamu uchazečů o pronájem bytu v DPS Jistebnice
- rozdělení výsledku hospodaření právnímu subjektu ZŠ a MŠ Jistebnice
- účetní uzávěrku za rok 2012 právního subjektu ZŠ a MŠ Jistebnice
- záměr města prodat části pozemků: p.č. 14 – 17 m<sup>2</sup>, 23 – 6 m<sup>2</sup>, 1904 – 474 m<sup>2</sup>, vše v k.ú. Jistebnice
- zveřejnění záměru města Jistebnice přičlenit honební pozemky ve vlastnictví města do honebních společenstev
- nájemní smlouvu na pozemek p.č. 51 v k.ú. Jistebnice
- zveřejnění záměru prodeje části pozemku p.č. 43/1 a 244/2 v k.ú. Drahnětice
- smlouvu o dílo č.12 23 13 2 s VSP - projekt, projektová dokumentace na zateplení a změnu vytápění DPS Jistebnice
- poskytnutí příspěvku na rekreaci v roce 2013
- dodatek č. 1 k nájemní smlouvě se Zbyňkem Šmejkalem, Makov 8
- zveřejnění záměru darovat části pozemků pod komunikací II/ 123 v k.ú. Vlásenice Jihočeskému kraji
- aktualizaci plánu investic 2013, zpracovaného firmou ČEVAK
- smlouvu o smlouvě budoucí s E.ON kabel VN a NN, trafostanice TS 22/04 kV v k.ú. Jistebnice
- zveřejnění záměru prodeje části pozemku p.č. 1017/1 v k.ú. Jistebnice
- jako dodavatele na zateplení stropu v KD Božejovice, MěÚ Jistebnice a osadního domku Vlásenice firmu IP IZOLACE Polná
- smlouvu o nájmu bytu č. 13 v DPS p. Libuši Pejšové do 1.3. 2014
- smlouvu o nájmu bytu č. 14 v DPS p. Petru Mužovi na dobu neurčitou
- smlouvu o nájmu bytu č. 11 v DPS p. Květoslavě Felklové do 1.3. 2014
- revokaci usnesení č. 729 ze dne 7.3. 2013
- rozpočtové opatření č. 1 ze dne 21.3. 2013
- zveřejnění záměru prodeje pozemků v k.ú. Drahnětice
- zveřejnění záměru prodeje pozemku v k.ú. Vlásenice
- zveřejnění smlouvy o výpůjčce mezi městem a ZŠ a MŠ Jistebnice
- smlouvu, věcné břemeno s E.ON – kabel NN p.č. KN1928 a p.č. KN 1860/3 v k.ú. Jistebnice
- zadávací podmínky na zateplení stropů budov: KD Božejovice, MěÚ Jistebnice a osadního domku Vlásenice

Rada města souhlasí:

- prodloužení nájemní smlouvy o pronájmu pozemku p.č. 2192 v k.ú. Drahnětice

- se změnou hodin pro veřejnost:  
pošta Jistebnice od 1.5. 2013: Po 08:00 – 11:00, 12:00 – 17:00, Út 08:00 – 11:00, 12:00 - 17:00, St 08:00 - 11:00, 12:00 - 17:00, Čt 08:00 - 11:00, 12:00 - 17:00, Pá 08:00 - 11:00, 12:00-17:00  
pošta Božejovice ode dne schválení: Po 07:30 - 10:30, Út 07:30 - 10:30, St 07:30 - 10:30, 13:30-15:30, Čt 07:30 - 10:30, Pá 07:30 - 10:30
- s podáním žádosti o dotaci u Krajského úřadu Jihočeského kraje a realizaci akce „Stavební úpravy a přístavba budovy MŠ v Jistebnici“
- s podáním žádosti o dotaci u Krajského úřadu Jihočeského kraje z grantového programu Podpora jednotek sborů dobrovolných hasičů obcí Jihočeského kraje pro rok 2013 – neinvestiční dotace
- s udělením licence k provozování veřejné linkové dopravy pro dopravce COMETT PLUS, spol. s.r.o. na vyjmenované linky
- se stavebními úpravami - stáj pro skot Podol pro žadatele Tomáše Zemana
- s podáním žádosti o bezúplatný převod pozemku p.č. 1131/1 v k.ú. Jistebnice do majetku města
- s realizací projektu s názvem Rozvoj zelených stezek Greenways Čertovo břemeno, výměna mapového panelu Náměstí v Jistebnici

#### Doporučuje ZM ke schválení:

- vykoupení části pozemku p.č. 376/1 o výměře 9 m<sup>2</sup> pod čekárnou ve Smrkově
- darování pozemků v k.ú. Drahnětice dle GP č. 84-1114/2012 – p.č. 53/3-11 m<sup>2</sup>, 56/2 – 11 m<sup>2</sup>, 2192/2 – 136 m<sup>2</sup> od manželů Libora a Pavly Malíkových, Drahnětice č.p. 16
- nákup pozemku p.č. 57/3 – 28 m<sup>2</sup>, od manželů Ing. Františka a Ing. Jany Smržových, Hluboká nad Vltavou
- nákup pozemku p.č. PK 359/1 d1 o vým. 2484 m<sup>2</sup> od Ing. Jaroslava Kadocha a Jany Kadochové, Vlásenice 2 za smluvní cenu 12,- Kč/ m<sup>2</sup>

#### Rada města nesouhlasí:

- s povolením uspořádání cyklických pouličních sbírek použitých oděvů, textilií v Jistebnici pro žadatele firmu HANDLOWA „TESSO“ Polsko

#### Rada města nedoporučuje ZM ke schválení:

- poskytnutí příspěvku žadateli Michalu Vocílkovi, Spojovací 259, Jistebnice na nové PC

*Karel Dinda*  
*místostarosta města*



# Plnění rozpočtu k 31.12.2012

Město Jistebnice

## Rekapitulace příjmů, výdajů, financování

Název	Schválený rozpočet	Rozpočet po změnách	Výsledek od počátku roku
TŘÍDA 1 - DAŇOVÉ PŘÍJMY	19 316 000,00	21 234 820,00	19 734 410,31
TŘÍDA 2 - NEDAŇOVÉ PŘÍJMY	3 714 200,00	5 243 357,00	4 750 100,20
TŘÍDA 3 - KAPITÁLOVÉ PŘÍJMY	6 300 000,00	6 231 000,00	3 462 444,00
TŘÍDA 4 - PŘIJATÉ TRANSFERY	1 330 800,00	23 036 738,00	29 222 323,35
<b>PŘÍJMY CELKEM</b>	<b>30 661 000,00</b>	<b>55 745 915,00</b>	<b>57 169 277,86</b>
<b>KONSOLIDACE PŘÍJMŮ</b>			<b>6 356 831,82</b>
* 4134 - Převody z rozpočtových účtů			6 356 831,82
<b>PŘÍJMY CELKEM PO KONSOLIDACI</b>	<b>30 661 000,00</b>	<b>55 745 915,00</b>	<b>50 812 446,04</b>
TŘÍDA 5 - BĚŽNÉ VÝDAJE	24 194 700,00	30 487 521,00	33 892 470,05
TŘÍDA 6 - KAPITÁLOVÉ VÝDAJE	5 530 300,00	14 409 505,00	12 181 512,16
<b>VÝDAJE CELKEM</b>	<b>29 725 000,00</b>	<b>44 897 026,00</b>	<b>46 073 982,21</b>
<b>KONSOLIDACE VÝDAJŮ</b>			<b>6 356 831,82</b>
* 5342 - Převody FKSP a sociál.fondů obcí a krajů			192 647,00
* 5345 - Převody vlastním rozpočtovým účtům			6 164 184,82
<b>VÝDAJE CELKEM PO KONSOLIDACI</b>	<b>29 725 000,00</b>	<b>44 897 026,00</b>	<b>39 717 150,39</b>
<b>SALDO PŘÍJMŮ A VÝDAJŮ PO KONSOLIDACI</b>	<b>936 000,00</b>	<b>10 848 889,00</b>	<b>11 095 295,65</b>
TŘÍDA 8 - FINANCOVÁNÍ	936 000,00-	10 848 889,00-	11 095 295,65-
<b>KONSOLIDACE FINANCOVÁNÍ</b>			
<b>FINANCOVÁNÍ CELKEM PO KONSOLIDACI</b>	<b>936 000,00-</b>	<b>10 848 889,00-</b>	<b>11 095 295,65-</b>

## VI. STAVY A OBRATY NA BANKOVNÍCH ÚČTECH

Název bankovního účtu	Počáteční stav k 1. 1.	Stav ke konci vykazovaného období	Změna stavu bankovních účtů
Základní běžný účet	659 778,72	9 213 850,87	8 554 072,15-
Běžné účty fondů ÚSC	803 964,58	903 545,12	99 580,54-
Běžné účty celkem	1 463 743,30	10 117 395,99	8 653 652,69-

Zpracovala: Ing. Iveta Plochová  
V Jistebnice dne 29.3.2013

## Upozornění o splatnosti místního poplatku ze psů

Dle obecně závazné vyhlášky č.2/2010 o místních poplatcích je poplatek ze psů splatný **do 31. března** příslušného kalendářního roku.

### Ohlašovací povinnost:

Držitel psa je povinen ohlásit správci poplatku vznik své povinnosti do 15 dnů ode dne jejího vzniku. Stejným způsobem je povinen oznámit také zánik své poplatkové povinnosti.

Celé znění obecně závazné vyhlášky na [www.jistebnice.cz](http://www.jistebnice.cz)

## **Prázdninová provozní doba Mateřské školy v Jistebnici a školní družiny při ZŠ Jistebnice**

V letošním školním roce dojde k rozšíření provozní doby MŠ v Jistebnici během letních prázdnin.

**Doporučujeme rodičům, aby v maximální míře využili prázdninového provozu MŠ a školní družiny.**

### **Prázdninový provoz Mateřské školy Jistebnice:**

*Červenec: od 1.7. do 12.7. 2013*

*Srpen: od 12.8. do 30.8. 2013*

*Ve dnech 15.7. – 9.8. 2013 bude MŠ uzavřena.*

### **Prázdninový provoz školní družiny ZŠ Jistebnice:**

*Červenec: od 1.7. do 4.7.2013*

*Srpen: od 26.8. do 30.8.2013*

Předběžný zájem o prázdninový provoz Mateřské školy a školní družiny při ZŠ Jistebnice, případné dotazy či požadavky je nutné včas projednat s vedením školy.

V naléhavých a odůvodněných případech lze přihlásit děti k pobytu ve školních zařízeních i během prázdnin ve výše uvedených termínech.

*Vedení ZŠ a MŠ Jistebnice  
Vedení města Jistebnice*

## Knihovna

V loňském roce vyhlásila knihovna soutěž o *Nejlepšího dětského čtenáře roku 2012*. Dne 31.1.2013 proběhlo slavnostní vyhlášení v dětském oddělení knihovny.

Vyhlášení se zúčastnilo 10 nejlepších čtenářů, jejich rodiče a pozvání přijal i starosta města. Jak už jste možná četli na našich webových stránkách (<http://jistebnice.knihovna.cz>) nebo na vývěsce u nákupního střediska, nejlepším dětským čtenářem v roce 2012 se stala Natálie Horáčková, která přečetla 82 knížek, druhé místo patří Šárce Volkové s počtem výpůjček 60 a třetí je Eva Kratochvílová se 48 výpůjčkami. Desítku nejlepších pak doplňují – Veronika Trpková, Richard Novotný, Natálie Nováková, Pavlína Kubů, Nicole Burianová, Daniel Piskáček a Michaela Černá. Každý dostal sladkou odměnu, Natálka Horáčková jako nejlepší samozřejmě i knihu.

V současné době navštěvují knihovnu děti z 1. stupně základní školy, besedujeme o Heleně Zmatlíkové a jejích ilustracích. V pondělí 8.4. byl výjimečný den pro děti z 1. třídy, kdy byly uvítány mezi čtenáře a získaly dokonce dárek v podobě vlastní průkazky do knihovny. Mnohé děti to potěšilo a hned si půjčily knihu domů. Dne 27.3.2013 proběhlo v knihovně *Večerní čtení pro ženy*. Pravidelná akce, která neztrácí na oblibě ani po 3 letech ( poprvé jsme se sešli na jaře v roce 2010). Další čtení se uskuteční v listopadu 2013, upřesnění bude na webových stránkách.

Zima velice pomalu ustupuje, sluníčko se nám neúnavně schovává, ideální doba na knihu a proto následuje pravidelná nabídka:

*Linda Howard: Strážce úsvitu*

*Philippa Gregory: Vévodkyně lucemburská*

*Leonard Niall: Rváč*

*Miloš Velemínský: Anticholesterová kuchařka*

*Stephen King: Zhubni*

*Táňa Kubátová: Léta s Hubertem*

*František Uher: Uprostřed sněžení*

*Hana Whitton: Karel IV.*

*Robert Ludlum: Trevaayne*

*Irena Fuchsová: Když chci zabít manžela*

Několik knih i pro děti:

*Gabriela Kopcová: Pohádky z hájovny*

*Thea Feldmanová: Koumáci znovu zasahují*

*Miloš Kratochvíl: Jejda a Helemens*

*Pere Rovira: Hledej a objevuj: Dinosauři*

*Eduardo Trujillo: Hledej a objevuj: Čarovné Vánoce*

*Ester Stará: Logopedie – Žezicha se neříká*

A ještě upozornění pro čtenáře: Knihovna bude zavřená v týdnu 29.4. - 3.5. 2013.

*Dagmar Nováková*

# Volba prezidenta republiky konaná ve dnech 11.01. – 12.01. a 25.01. – 26.01. 2013

## Město Jistebnice

Jistebnice – souhrnné informace									
-	Okresy			Voliči v seznamu	Vydané obálky	Volební účasť v %	Odevzdané obálky	Platné hlasy	% platných hlasů
	počet	zprac.	v %						
<b>1. kolo</b>	5	5	100,00	1 656	1 122	67,75	1 122	1 119	99,73
<b>2. kolo</b>	5	5	100,00	1 666	1 070	64,23	1 070	1 066	99,63

Jistebnice								
Kandidát		Navrhující strana	Politická příslušnost	1. kolo		2. kolo		
číslo	příjmení, jméno, tituly			hlasy	%	hlasy	%	
1	Roithová Zuzana MUDr. MBA	Občan	KDU-ČSL	63	5,63	X	X	
2	Fischer Jan Ing. CSc.	Občan	BEZPP	210	18,76	X	X	
3	Bobošíková Jana Ing.	Občan	SBB	32	2,85	X	X	
4	Fischerová Tařana	Občan	KH	42	3,75	X	X	
5	Sobotka Přemysl MUDr.	Poslanci	ODS	18	1,60	X	X	
*6	Zeman Miloš Ing.	Občan	SPOZ	278	24,84	601	56,37	
7	Franz Vladimír Prof. JUDr.	Občan	BEZPP	66	5,89	X	X	
8	Dienstbier Jiří	Senátoři	ČSSD	164	14,65	X	X	
+9	Schwarzenberg Karel	Poslanci	TOP 09	246	21,98	465	43,62	

+) postupující kandidát

\*) zvolený kandidát

## Okrsek: 1

### Jistebnice

Okrsek 1 – souhrnné informace						
-	Voliči v seznamu	Vydané obálky	Volební účasť v %	Odevzdané obálky	Platné hlasy	% platných hlasů
<b>1. kolo</b>	465	316	67,96	316	316	100,00
<b>2. kolo</b>	465	307	66,02	307	304	99,02

Okres 1							
číslo	Kandidát příjmení, jméno, tituly	Navrhující strana	Politická příslušnost	1. kolo		2. kolo	
				hlasy	%	hlasy	%
1	Roithová Zuzana MUDr. MBA	Občan	KDU-ČSL	30	9,49	X	X
2	Fischer Jan Ing. CSc.	Občan	BEZPP	50	15,82	X	X
3	Bobošíková Jana Ing.	Občan	SBB	6	1,89	X	X
4	Fischerová Tařana	Občan	KH	12	3,79	X	X
5	Sobotka Přemysl MUDr.	Poslanci	ODS	5	1,58	X	X
*6	Zeman Miloš Ing.	Občan	SPOZ	72	22,78	151	49,67
7	Franz Vladimír Prof. JUDr.	Občan	BEZPP	28	8,86	X	X
8	Dienstbier Jiří	Senátoři	ČSSD	43	13,60	X	X
+9	Schwarzenberg Karel	Poslanci	TOP 09	70	22,15	153	50,32

+) postupující kandidát

\*) zvolený kandidát

## Okres: 2

### Jistebnice

Okres 2 – souhrnné informace						
-	Voliči v seznamu	Vydané obálky	Volební účast v %	Odevzdané obálky	Platné hlasy	% platných hlasů
<b>1. kolo</b>	447	321	71,81	321	321	100,00
<b>2. kolo</b>	455	313	68,79	313	313	100,00

Tabulka: Okres 2

Okres 2							
číslo	Kandidát příjmení, jméno, tituly	Navrhující strana	Politická příslušnost	1. kolo		2. kolo	
				hlasy	%	hlasy	%
1	Roithová Zuzana MUDr. MBA	Občan	KDU-ČSL	16	4,98	X	X
2	Fischer Jan Ing. CSc.	Občan	BEZPP	41	12,77	X	X
3	Bobošíková Jana Ing.	Občan	SBB	14	4,36	X	X
4	Fischerová Tařana	Občan	KH	14	4,36	X	X
5	Sobotka Přemysl MUDr.	Poslanci	ODS	0	0,00	X	X
*6	Zeman Miloš Ing.	Občan	SPOZ	68	21,18	165	52,71
7	Franz Vladimír Prof. JUDr.	Občan	BEZPP	18	5,60	X	X
8	Dienstbier Jiří	Senátoři	ČSSD	55	17,13	X	X
+9	Schwarzenberg Karel	Poslanci	TOP 09	95	29,59	148	47,28

+) postupující kandidát

\*) zvolený kandidát

## Okrsek: 3

### Božejovice

Okrsek 3 – souhrnné informace						
-	Voliči v seznamu	Vydané obálky	Volební účast v %	Odevzdané obálky	Platné hlasy	% platných hlasů
<b>1. kolo</b>	235	153	65,11	153	153	100,00
<b>2. kolo</b>	237	133	56,12	133	132	99,25

Tabulka: Okrsek 3

Okrsek 3								
Kandidát		Navrhující strana	Politická příslušnost	1. kolo		2. kolo		
číslo	příjmení, jméno, tituly			hlasy	%	hlasy	%	
1	Roithová Zuzana MUDr. MBA	Občan	KDU-ČSL	3	1,96	X	X	
2	Fischer Jan Ing. CSc.	Občan	BEZPP	44	28,75	X	X	
3	Bobošíková Jana Ing.	Občan	SBB	4	2,61	X	X	
4	Fischerová Tařana	Občan	KH	2	1,30	X	X	
5	Sobotka Přemysl MUDr.	Poslanci	ODS	2	1,30	X	X	
*6	Zeman Miloš Ing.	Občan	SPOZ	49	32,02	99	75,00	
7	Franz Vladimír Prof. JUDr.	Občan	BEZPP	10	6,53	X	X	
8	Dienstbier Jiří	Senátoři	ČSSD	30	19,60	X	X	
+9	Schwarzenberg Karel	Poslanci	TOP 09	9	5,88	33	25,00	

+) postupující kandidát

\*) zvolený kandidát

## Okrsek: 4

### Makov

Okrsek 4 – souhrnné informace						
-	Voliči v seznamu	Vydané obálky	Volební účast v %	Odevzdané obálky	Platné hlasy	% platných hlasů
<b>1. kolo</b>	366	245	66,94	245	244	99,59
<b>2. kolo</b>	365	222	60,82	222	222	100,00

Okres 4							
číslo	Kandidát příjmení, jméno, tituly	Navrhující strana	Politická příslušnost	1. kolo		2. kolo	
				hlasy	%	hlasy	%
1	Roithová Zuzana MUDr. MBA	Občan	KDU-ČSL	10	4,09	X	X
2	Fischer Jan Ing. CSc.	Občan	BEZPP	55	22,54	X	X
3	Bobošíková Jana Ing.	Občan	SBB	6	2,45	X	X
4	Fischerová Tařana	Občan	KH	10	4,09	X	X
5	Sobotka Přemysl MUDr.	Poslanci	ODS	10	4,09	X	X
*6	Zeman Miloř Ing.	Občan	SPOZ	64	26,22	121	54,50
7	Franz Vladimír Prof. JUDr.	Občan	BEZPP	7	2,86	X	X
8	Dienstbier Jiř	Senátoři	ČSSD	25	10,24	X	X
+9	Schwarzenberg Karel	Poslanci	TOP 09	57	23,36	101	45,49

+) postupující kandidát

\*) zvolený kandidát

## **Okres: 5**

### **Orlov**

Okres 5 – souhrnné informace						
-	Voliči v seznamu	Vydané obálky	Volební účasť v %	Odevzdané obálky	Platné hlasy	% platných hlasů
<b>1. kolo</b>	143	87	60,84	87	85	97,70
<b>2. kolo</b>	144	95	65,97	95	95	100,00

**Tabulka: Okres 5**

Okres 5							
číslo	Kandidát příjmení, jméno, tituly	Navrhující strana	Politická příslušnost	1. kolo		2. kolo	
				hlasy	%	hlasy	%
1	Roithová Zuzana MUDr. MBA	Občan	KDU-ČSL	4	4,70	X	X
2	Fischer Jan Ing. CSc.	Občan	BEZPP	20	23,52	X	X
3	Bobošíková Jana Ing.	Občan	SBB	2	2,35	X	X
4	Fischerová Tařana	Občan	KH	4	4,70	X	X
5	Sobotka Přemysl MUDr.	Poslanci	ODS	1	1,17	X	X
*6	Zeman Miloř Ing.	Občan	SPOZ	25	29,41	65	68,42
7	Franz Vladimír Prof. JUDr.	Občan	BEZPP	3	3,52	X	X
8	Dienstbier Jiř	Senátoři	ČSSD	11	12,94	X	X
+9	Schwarzenberg Karel	Poslanci	TOP 09	15	17,64	30	31,57

+) postupující kandidát

\*) zvolený kandidát

## **Posuzování energetické náročnosti budov a jejich částí k 1.1. 2013**

Sněmovna přehlasovala veto prezidenta Václava Klause a stvrdila zákon, který zavádí povinnost **označování budov energetickými štítky**. Zájemce o koupi nebo pronájem mají informovat o spotřebě energií a vést k jejich úsporám. Nová povinnost vyplývá ze směrnice EU.

Příspěvek se zaměřuje na jednu z podstatných náležitostí, která je obsahem zákona č. 406/2000 Sb., o hospodaření energií, v platném znění, pojednávající do poslední novely zákona o plnění požadavků na energetický průkaz budovy při její výstavbě nebo při změně dokončené budovy a to včetně povinnosti zpracování průkazu energetické náročnosti budov a jeho vystavení na viditelném místě. Tyto náležitosti se novelou zákona rozšířily i na ostatní budovy. Novela zákona pojednává i o povinnosti provádět pravidelné kontroly kotlů a rozvodů tepelné energie, kontroly klimatizačních systémů, vypracovat v určitých případech energetické audity nebo energetické posudky. V úhrnu jde o povinnosti využívání nástrojů na snižování energetické náročnosti a zvyšování energetické účinnosti.

### **Právní rámec**

Požadavky na energetickou náročnost budov, které charakterizují celospolečenské záměry k užití energie, jsou upraveny zákonnými a podzákonnými pravidly. Současný požadovaný stav dané problematiky, vymezený zákonem č. 406/2000 Sb., o hospodaření energií, ve znění pozdějších předpisů (zejména zněním zákona č. 177/2006 Sb.), odráží akty práva EU (Směrnici Evropského parlamentu a Rady 2002/91 ES ze dne 16. prosince 2002, o energetické náročnosti budov), v kontextu národní specifiky. Podzákonnou normou je vyhláška č. 148/2007 Sb., která svým obsahem konkretizuje požadavky na energetickou náročnost budov, porovnávací ukazatele a výpočtové metody energetické náročnosti budov jakož i podmínky, za kterých se energetická náročnost budov nemusí hodnotit; dále stanoví podrobnosti obsahu průkazu energetické náročnosti budov a způsobu jeho zpracování včetně využití již zpracovaných a dříve požadovaných energetických auditů. Nově dochází k rozsáhlé novele zákona č. 406/2000 Sb. (schválena 19.9.2012) s účinností od 1.1.2013, vyvolané potřebou implementovat směrnici EP a Rady 210/31/EU. Současně je připravena ministerstvem průmyslu a obchodu k vydání nová prováděcí vyhláška, která nahradí vyhlášku č. 148/2007 Sb. když stanoví podrobnosti o energetické náročnosti budov v rozsahu, jak na ně odkazuje zákon. Podrobnosti požadavků na energetickou náročnost budovy jsou upraveny v souladu s jednotným systémem zaváděným v Evropské unii. Technická specifika a hodnotící postupy vyplývají z harmonizovaných technických norem ČSN EN.



## **Společenský záměr a finanční dopad na vlastníky budov a jejich částí**

Mottem revidované směrnice EU je cíl „20-20-20“, vyjadřující záměr v roce 2020 dosáhnout snížení spotřeby energie o 20%, snížení emisí skleníkových plynů o 20% a zvýšení podílu obnovitelných zdrojů na 20% celkové výroby energie v Evropě v porovnání s rokem 1990. K dosažení těchto cílů jsou směrnicemi definovány různé kroky. Právní úpravou se sledují vedle hospodárnosti s nakládáním a dosažitelností různých forem energie i pozitivní environmentální dopady. Dosažené snížení spotřeby energie jako sekundárního efektu při uplatnění požadavků v praxi provozu a správy budov má vést ke snížení nepříznivých dopadů na životní prostředí. Současně ale prokazování splnění požadavků na energetickou náročnost budovy a zpracování průkazu energetické náročnosti budov má určitý finanční dopad na vlastníky budov, včetně společenství vlastníků budov a bytová družstva a to v návaznosti na technicko-konstrukční danost stavby nebo její změny. Dotčenými vlastníky přitom mohou být jak stát, kraje a obce tak i subjekty soukromého práva, fyzické a právnické osoby. Smyslem již zavedeného a nově inovovaného hodnocení energetické náročnosti budov je přispět ke zvýšení efektivnosti využívání energie pro provoz budov a jejich systémů a k vyššímu využívání obnovitelných zdrojů energie zejména pro vytápění, chlazení a přípravu teplé vody.

## **Současný stav energetické certifikace budov**

Výsledkem vlastního výpočtu energetické náročnosti budovy podle v současnosti platné metodiky je roční spotřeba energie rozdělená na jednotlivé subsystémy a energonositele a v součtu pak celková spotřeba energie v budově. Takto spočítaná energie je porovnána s referenční hodnotou a na základě porovnání hodnot roční spotřeby energie je vypočten klasifikační ukazatel a budova je zařazena do jedné z klasifikačních tříd energetické náročnosti. Výsledkem certifikace je průkaz energetické náročnosti (s možnou podporou závěrů z energetického auditu či energetického posudku), který je tvořen protokolem obsahujícím textový popis a hodnocení budovy a systémů technického zabezpečení budov a grafickým znázorněním průkazu energetické náročnosti budovy ve formě štítku. Kromě zařazení navrhovaného řešení budovy je možné v průkazu energetické náročnosti vyhodnotit i důsledek energeticky úsporného opatření. V tomto případě se v grafickém znázornění zobrazí druhá hodnota hodnocení budovy, vyjadřující předpokládaný stav po aplikaci energeticky úsporného opatření.

## **Podstatné změny v povinnostech zajistit zpracování průkazu energetické náročnosti**

Nově formulované požadavky na certifikaci budov navazují na již započatý proces vydávání **průkazu energetické náročnosti budovy** (od 1.1.2009) a stanovují nové údaje, které musí certifikát obsahovat. Certifikát energetické náročnosti musí obsahovat energetickou náročnost budovy a referenční hodnoty, jako jsou minimální požadavky na energetickou náročnost, a umožňovat tak vlastníkům nebo nájemcům budovy nebo ucelené části budovy porovnání a posouzení její energetické náročnosti. Kromě těchto údajů bude certifikát energetické náročnosti obsahovat i doporučení na snížení energetické náročnosti budovy nebo ucelené části budovy, které je optimální nebo efektivní vzhledem k vynaloženým nákladům, pokud ve srovnání s platnými požadavky na energetickou náročnost existuje pro taková zlepšení přiměřený potenciál. Certifikát energetické náročnosti poskytne dále údaje o tom, kde vlastník nebo nájemce může získat podrobnější informace, včetně nákladové účinnosti doporučení uvedených v certifikátu energetické náročnosti. Posouzení nákladové efektivnosti je založeno na souboru standardních podmínek, jako je posouzení úspor energie a základních cen energie a předběžný odhad nákladů. Obsahuje dále informace o krocích, které je nutné podniknout k provedení doporučení. Majiteli nebo nájemci mohou být poskytnuty i další informace o souvisejících tématech, jako jsou energetické audity nebo pobídky finanční či jiné povahy a možnosti financování.

Důležitou informací je mimo jiné fakt, který uznává certifikáty vydané podle směrnice 2002/91/ES po dobu jejich platnosti. Nicméně budovy, které tímto procesem neprošly dříve, než vejde v platnost tato nová národní legislativa, budou certifikovány novým způsobem.

## **Souhrnný přehled povinností vlastníků budov v čase, kdy je potřeba pořídit průkaz energetické náročnosti budovy:**

### **Vlastníci rodinných domků:**

- a) novostavba – součást žádosti o stavební povolení – platí již od r. 2009
- b) při prodeji (od r. 2013) – musí být i v inzerci
- c) při pronájmu celého domu (od r. 2013) – musí být i v inzerci
- d) při pronájmu části domu (od r. 2016) – musí být i v inzerci
- e) při větší změně stavby (od r. 2013) – renovace nad 25% obálky

## **Vlastníci bytových domů, společenství vlastníků jednotek, bytová družstva:**

- a) novostavba – součást žádosti o stavební povolení – platí již od r. 2009
- b) při prodeji budovy, bytu či nebytového prostoru (od r. 2013) – při prodeji jednotlivého bytu, pokud majitel bytu (vlastník jednotky) průkaz od SVJ nebo BD nezíská, může předložit kupujícímu poslední 3 roční spotřeby využívaných energií – tato „úleva“ platí jen do zpracování průkazu podle e)
- c) při pronájmu celé budovy (od r. 2013) – musí být i v inzerci
- d) při pronájmu bytu nebo nebytového prostoru (od r. 2016) – při pronájmu jednotlivého bytu, pokud majitel bytu (vlastník jednotky) průkaz od SVJ nebo BD nezíská, může předložit kupujícímu poslední 3 roční spotřeby využívaných energií – tato „úleva“ platí jen do zpracování průkazu podle e)
- e) v ostatních případech postupně podle velikosti energeticky vztažné plochy, tj. vnější půdorysné plochy vytápěných prostorů v celé budově (nad 1500 m<sup>2</sup> zpracovat průkaz do 1.1.2015, nad 1000 m<sup>2</sup> zpracovat průkaz do 1.1.2017 a do 1000 m<sup>2</sup> zpracovat průkaz do 1.1.2019).
- f) při větší změně stavby (od r. 2013) – renovace nad 25% obálky – doposud platilo pouze pro budovy nad 1000 m<sup>2</sup> – zde lze ještě využít platný stávající průkaz, pokud byl zpracován podle původní Vyhl. 148/2007 Sb.

**Vlastník jednotky** (bytu) tedy nebude sám průkaz energetické náročnosti pořizovat, použije průkaz celé budovy v těchto případech:

- a) prodej jednotky (od r. 2013)
- b) pronájem jednotky (od r. 2016);

V obou případech, pokud průkaz (na celý dům) nedostane k dispozici, bude jej moci po určitou dobu nahradit vyúčtováním energií v bytě za poslední tři roky – viz výše, ad e).

## **Rizika spojená s uvedením do praxe**

Dne 15. září 2011 poslalo Ministerstvo průmyslu a obchodu ČR hotový zákon do mezirezortního připomínkového řízení. Popis jednotlivých průtahů, které novelu na její cestě zdržovaly, by zabral několik stran. Poslední tři měsíce legislativního procesu přidal prezident svým vetem zákona. Nakonec novela vyšla ve Sbírce zákonů 3. října 2012. Celý legislativní proces tedy trval déle než jeden rok. Tím se ovšem rozplynul původní předpoklad, že na přípravu oboru na nové požadavky bude alespoň půl roku, ne-li tři čtvrtě. Od 1. ledna 2013 zákon vstoupil v účinnost. Příslušná prováděcí vyhláška k datu aktualizace tohoto článku (14.3.2013) však dosud vydána nebyla. Na jednu stranu tedy máme dlouho připravovanou novelu zákona o

hospodaření energií, kterou považujeme za velmi kvalitní materiál. Na druhou stranu víme, že její realizace od data platnosti zákona je nesplnitelná. Co dělat, aby se zabránilo podobnému průšvihů, jaký nastal v systému vyplácení sociálních dávek nebo v registru vozidel? Jaká jsou rizika zavedení novely zákona do praxe a jak jim můžeme čelit?

Prvním rizikem je, že projekty budov, jež se v současnosti připravují a stavebníci by je měli podávat se žádostí o stavební povolení, zatím nemohou splnit nové požadavky, protože ty detailně stanoví až vyhláška, která zatím není vydaná. Platí tedy doposud stávající vyhláška o energetické náročnosti budov a budova tedy musí splňovat energetickou náročnost podle této vyhlášky. Doufejme, že po vydání nové vyhlášky stavebníci za období podání žádostí na zahájení územního nebo stavebního řízení od 1.1.2013 do počátku platnosti nové vyhlášky nebudou muset nechávat později upravit projektovou dokumentaci tak, aby splňovala požadavky podle nové vyhlášky (nebo musejí pro jistotu vyčkat s přípravou dokumentace až do vyjití nové vyhlášky).

Druhým rizikem je, že majitelé budov nabízených do prodeje či pronájmu (celého bytového domu, celé kancelářské komerční budovy nebo rodinného domu) přes realitní kanceláře je nemohou vybavit průkazy energetické náročnosti podle nové vyhlášky. Pokud se v současnosti vyrobí mnoho nemovitostí s průkazem podle stávající legislativy, bude to taky špatně. Průkazy sice budou platit, ale protože se počítaly podle jiné metodiky, není žádoucí, aby se jejich nadměrné množství pohybovalo na trhu dalších deset let. Jejich vypovídací hodnota je ale zcela jiná a při porovnání dvou domů, jejichž průkazy byly zpracovány 1x podle původní a 1x podle nové vyhlášky, nebude moci kupující objektivně porovnat kvalitu obou domů. Může se např. stát, že prakticky stejný dům bude hodnocen podle stávající vyhlášky ve třídě „B“ – úsporný a podle nové vyhlášky pouze ve třídě „C“ – vyhovující.

Možná strategie pro lepší zavedení do praxe: Řešení je věcně poměrně jednoduché, legislativně a procesně však ne zcela konformní: posunutí náběhu povinností podle zákona až na začátek dubna roku 2013 nebo na pozdější datum (podle data vyjití nové vyhlášky ve sbírce zákonů). Pokud tato varianta nebude právně schůdná, nabízí se možnost řízené, tedy vyhlášené amnestie na kontrolu a sankce neplnění povinností podle nového zákona o hospodaření energií.

Na to, jaký bude postup při zavádění novely zákona o hospodaření energií do praxe, musíme tedy vyčkat až do vydání řady navazujících a prováděcích vyhlášek k této (již vydané) novele zákona o hospodaření energií, řešících podrobnosti a technické detaily. V oblasti zpracování „Průkazů energetické náročnosti budov“ se jedná především o vyhlášku o energetické náročnosti budov (nahradí vyhlášku č. 148/2007 Sb.) a o vyhlášku o energetických specialitech a osobě oprávněné

provádět instalaci zařízení vyrábějící energii z OZE (nahradí zkušební řád, části vyhlášek č. 148/2007, č. 213/2001, č. 276/2007 a č. 277/2007 Sb.). Vydána již byla vyhláška č. 480/2012 Sb. o energetickém auditu a posudku (nahradila vyhlášku č. 213/2001 Sb.) a vyhláška č. 441/2012 Sb. o stanovení minimální účinnosti užití energie při výrobě elektřiny a tepelné energie.

*Ing. Václav Kadlec, energetický auditor*

*Datum: 14. 3. 2013*

*Použité podklady – komentáře v odborných časopisech:*

- *Ing. Jiří Skuhra, CSc.: Posuzování energetické náročnosti budov a jejich částí*
- *Mgr. Petr Holub: Rizika spojená s uvedením novely zákona o hospodaření energií do praxe*
- *Prof. Ing. Karel Kabele, CSc.: Zavádění směrnice EPBD II v ČR ve finále*

### **„Majitelé lesů požadují přímé platby“**

*Pelhřimov dne 25.3. 2013*

**Republikový výbor Sdružení vlastníků obecních a soukromých lesů ČR (SVOL) na svém březnovém jednání v Pelhřimově opakovaně vyjádřil nespokojenost s řešením situace v oblasti finančních podpor lesního hospodářství ze strany krajů a Ministerstva zemědělství. Lesnictví je výjimečné odvětví národního hospodářství. Není pouze producentem ekologické suroviny, ale poskytuje společnosti řadu mimoprodukčních funkcí. Zatímco nároky společnosti na tyto funkce stoupají, ocenění jejich hodnoty je mizivé. Majitelé lesů se proto obracejí na ministra zemědělství s žádostí o zahájení jednání o přímých platbách na hektar lesa.**

Do roku 2004 (včetně) poskytovalo Ministerstvo zemědělství majitelům lesa tzv. příspěvky na hospodaření v lesích. I když jejich objem postupně klesal, měli vlastníci lesů alespoň určitou jistotu finanční podpory, kterou chápali jako částečnou kompenzaci za mimoprodukční funkce lesa využívané celou společností. Vytvořením nového systému veřejné správy a samosprávy a přechodem výplaty finančních podpor pro lesní hospodářství na nově zřízené kraje se však situace radikálně změnila.

V řadě případů kraje odstoupily od jednotného pohledu na potřeby lesního hospodářství a vytvořily si nová pravidla, která mají za následek nerovnoprávné postavení vlastníků lesů v různých krajích, diskriminaci majitelů podle druhu

vlastnictví, velikosti majetku apod. Některé kraje využily skutečnosti, že prostředky na lesnictví nejsou účelově vázané, a hradí z nich jiné potřeby. Podpora lesnictví se tak během osmi let snížila z půl miliardy korun na pouhých 160 mil. korun (plán pro rok 2013).

Matná lesní politika ve sféře Ministerstva zemědělství v uplynulých letech, která včas a účinně nezareagovala na promyšlenou environmentální politiku Ministerstva životního prostředí, přivedla lesnictví k jeho dehonestaci a postupnému vytěšňování z lesů. Zatímco stát vynakládá stamilionové částky na podporu nejrůznějších ekologických projektů, nad jejichž smysluplností a oprávněností se dá mnohdy pochybovat, lesnictví, které přejímá do své běžné profesní činnosti lesnické služby v oboru environmentálních a sociálních potřeb společnosti, zůstává na okraji jeho pozornosti.

S tím se majitelé nestátních lesů pochopitelně nemohou smířit a žádají proto ministra zemědělství, aby zahájil jednání o poskytování přímých plateb na hektar lesa. Otázka finančních podpor hospodaření v lesích bude i nosným tématem celorepublikové konference SVOL s názvem „Vlastnictví lesa nejen zavazuje, ale také opravňuje“, která se uskuteční 11. dubna v Pelhřimově. Na jednání je pozván ministr zemědělství, zástupci Parlamentu ČR, hejtman Zlínského kraje a předseda komise Rady Asociace krajů ČR pro zemědělství, předseda Svazu měst a obcí ČR a další hosté.

#### Další informace:

Zhruba 40 % lesních pozemků v České republice patří nestátním majitelům - městům, obcím, soukromým majitelům – fyzickým osobám či právnickým osobám, lesním družstvům obcí, školám apod. Jejich zájmy, k nimž patří zejména zajištění rovnováhy mezi všemi stránkami hospodaření v lesích (ekologickou, ekonomickou a sociální) a respektování vlastnických práv, obhájuje a prosazuje na regionální, národní i mezinárodní úrovni dobrovolná organizace majitelů a správců nestátních lesních majetků Sdružení vlastníků obecních a soukromých lesů v ČR (SVOL). K dnešnímu dni její členové hospodaří na 377 tisících hektarech lesa, což představuje 14 % výměry všech lesů v republice.

Pro více informací prosím kontaktujte:

**Sdružení vlastníků obecních a soukromých lesů ČR**

Ing. František Kučera, předseda SVOL 602 339 448, [info@svol.cz](mailto:info@svol.cz), [www.svol.cz](http://www.svol.cz)

## Crocodile Trophy 2012 - Klub cyklistů Jistebnice a Ivan Rybařík

Díky městu Jistebnice a dalším sponzorům jsem se mohl zúčastnit projektu nejtěžšího etapového závodu horských kol na Zemi. Jeho 18. ročník se jel v severovýchodní Austrálii koncem října 2012. Moje náklady na projekt se vyšplhaly na 150 000,- Kč. Díky finančnímu daru města 10 000,- Kč jsem mohl částečně financovat letenku a propagovat tak dobré jméno našeho města i republiky na druhém konci světa.

Rovněž bych rád upozornil na dlouholetou podporu sportu na území našeho města a dobrou koncepční práci s mládeží, byť v omezených podmínkách a s omezenými finančními zdroji, ale s vynikajícími výsledky. Město Jistebnice je tak dlouhodobým silným partnerem sportu a práce s mládeží. Kdo se o sport v Jistebnici zajímá, ví, že není ani zde vše zcela ideální a že je třeba o celé problematice diskutovat a hledat řešení, která pomohou sportu a mládeži na Jistebnicku.

Jako zastupitel města s kompetencí o sportu fundovaně hovořit a rozhodovat, bych rád vyzval zástupce jednotlivých klubů i jejich členy k širší diskusi, aby se nám do budoucna podařilo nasměrovat sport v Jistebnici tím nejlepším směrem a aby se o našem městě stále hovořilo jen v dobrých souvislostech.

V dalších řádcích přináším čtenářům Jistebnického zpravodaje postřehy z průběhu celé cesty i samotného závodu, který se mi podařilo vyhrát.

Za Klub cyklistů Jistebnice - Mgr. Ivan Rybařík



## Crocodile Trophy 2012 - závod

Crocodile Trophy je nejtěžší závod na světě, je tam fakt horko, nemůžeš se na něj nijak připravit, musí se zažít. Tyhle všechny věty si vyslechněš od lidí, kteří ho již absolvovali. Pokud nemáš dostatek pokory a hraješ si na profíka, super trénovaného borce nebo na cokoliv jiného, *Krokodýl* ti ukáže svoje zuby, tím si buď naprosto jistý. Zážitky tohoto nevšedního závodu se ti však nesmazatelně vryjí do paměti a mohou říci, že si *Krokodýla* na svém zážitkovém žebříčku chovám na jednom z nejvyšších stupínků.

Poprvé jsem na *Krokodýlu* startoval již v roce 2008. Tenkrát jsem ho měl jako přestupní stanici na australský čtyřměsíční jazykově-tréninkový pobyt. Poměrně jsem ho podcenil a s horečkami ho sotva dokončil na 6. místě s dvěma etapovými vavříny, ale moc hezkých zážitků si odsud neodvezl.

O svém letošním startu jsem pochyboval až do posledních chvil před startem, i když jsem byl pozván jako člen česko-australského projektu RUBENA-ROCKYTRAIL RACING TEAM již z kraje roku a kompletně tomu i uzpůsobil svoji závodní sezónu. Moje tréninková skupina, kluci i holky, kteří poctivě plnili koncepci Čistého sportu ([www.cistysport.cz](http://www.cistysport.cz)), mi dodali velkou sílu na téhle cestě na druhou stranu světa a nechtěl jsem je jako trenér a průvodce jejich cyklistickým zlepšováním zklamat.

Australské putování začalo 9. října, když jsem dosedl na letiště v Sydney. Nohy jako Dominik Hašek betony a oči oteklé jak králík s pocitem začínajícího cyklisty jsem se plný odhodlání nadýchl čerstvého australského vzduchu. Na letišti mne přivítal můj kamarád a závodící manažer celého projektu RUBENA-ROCKYTRAIL RACING TEAM, Ondra Slezák. Čech, žijící již sedm let v Austrálii, sestavil pro *Krokodýla* tým, ve kterém od prvního dne byla pohoda a velká legrace.

Velkým obytným autem a dodávkou jsme se vydali přímou cestou směr Cairns, 2500 km australskou pustinou byl skutečný zážitek a sražený klokan v plné cestovní rychlosti 130 km/h byl jediným zpestřením na cestě napříč Austrálií. Za tři dny jsme s Ondrou a Markem stihli probrat mnohé, jen ne závodní taktiku. České pivo Bakalář, které Ondra do Austrálie dováží, bylo parádním zpestřením po trénincích, kterými jsme třídní cestu prokládali. Z domova jsem si vezl velmi dobrou formu, a tak se mi hlavou honila spousta myšlenek, jak na tom asi budu po přeletu zeměkoule a přejezdu Austrálie autem a co všechno mne na *Krokodýlu* potká.

Zázemí zdravého stravování, velkého karavanu, pohody a dobré nálady umocnilo velký úspěch, kterého jsme na *Krokodýlu* dosáhli. Hanka Kosíková nám vařila energeticky vyváženou stravu a v průběhu celého závodu se o nás perfektně starala. Mark, bývalý australský mistr ve sjezdu, výborně připravil kola a dovedl zjemnit



nervozitu. Kameraman, surfař a pohodář Petr pak dotvořil v našem stanovém táboře, tvořeném třemi velkými cyklistickými stany, atmosféru podobnou dovolené. Mohu říci, že už vím, jak má vypadat atmosféra v závodním týmu. Nervozita zůstala doma a po mém úspěšném návratu jsem ji už naštěstí nenašel.

Samotný závod začal 20. října netradičně, na cross country okruhu jako otevřený závod. Na startu prologu byla velmi napjatá atmosféra a připomínala start mistráku světa. Po 400 metrech se totiž celé 170-ti členné startovní pole muselo vměstnat do single tracku, a tak samotný start byl nejdůležitější fází této etapy. Typická australská závodní trať v deštném pralese, kde by člověk mnohokrát užil mačetu na hladký průsek, vedla po okruhu, kde se konalo mistrovství světa v cross country a světový pohár, nebyla lehká a mohu říci, že jsem si ji skutečně užil.

Start se mi povedl, od druhého kola jsem jel překvapivě sám a celkem hladce zvyšoval vedení až do cíle. Pomalu se mi chtělo začít věřit, že jsem si svoji formu z domova udržel a pojedu o dobrý výsledek. Bumerang za vítězství v etapě mi tak přilétl hned po prvním dějství závodu a uklidnil mne do dalších dnů. Ujali jsme se i vedení v týmové kategorii, lépe jsme začít snad ani nemohli. Propagační materiál od organizátorů však ukazoval, že cosi těžkého se chystá do dalších dnů, a jak jsem deklaroval při rozhovoru do médií, *Krokodýl* teprve začíná! Prolog byl jen zahřívací kolo a opravdový *Krokodýl* měl teprve začít.

Slavnostní start v centru Cairns provázel zájem diváků. Na místní promenádě se sešlo dost náhodných diváků, a tak měl start do druhé etapy příjemný nádech velkých závodů. Sto sedmdesátičlenné pole vyjelo přes ulice Cairns až na kopec, kde závod, s nádherným výhledem na oceán a město, začal zostra. Rakouští silničáři a vrchaři rozjeli tempo motorového vlaku a v dlouhém stoupání postupně odpadaly korálky. Mně se jelo v kopci parádně a hlavně dýchání bylo vzhledem ke třem tisícům kilometrů v autě a přeletu letadlem přes půl světa vynikající. Asi po hodině závodu se na čele objevil vláček tří jezdců. Ondra Fojtík si věřil a vypadal velmi odhodlaně. Rakouský biker Wolf Krenn jel takticky a spíše se vezl. Já zatím zjišťoval, jak na tom jsem, ale všechno nasvědčovalo tomu, že mi to táhne stejně jako první den. Na jedné z nenápadných rovinek plné volných kamenů jsem se však začal potýkat s technickými problémy a musel asi na tři minuty zastavit. Díky pomoci Ondry Slezáka jsem mohl pokračovat dál a začít sjíždět třiminutové manko. Bohužel asi za deset kilometrů se technika ozvala znovu a já se propadl o dalších pět minut. Nebýt Ondry Slezáka, který mi opět pomohl, *Krokodýl* pro mne v druhé etapě skončil a dojel bych s obrovskou ztrátou. Když se mi podařilo vše opravit, vyrazil jsem zhruba z dvacátého místa na stíhací jízdu. Postupně jsem minul asi tři vláčky a dostal jsem se až na páté místo.

V posledním stoupání snad každý prožil peklo na zemi. 43 stupňů a zhruba desetikilometrové stoupání. Téměř každý bez vody a občerstvovací stanice až na kopci. Brnění nohou, hlava pumpuje v helmě a zimnice, to jsou pocity jezdce bez vody na *Krokodýlu*. Buďte si jisti, že ten pocit na *Krokodýlu* zažije dřív nebo později každý závodník. Do cíle jsem ještě minul Wolfganga Krenna, který si prožíval své martyrium a šněroval po cestě ze strany na stranu. *Krokodýl* je krásný a chvílemi vás svým přírodním prostředím i uspává. Už jsem si říkal, že dojedu na 4. místě, ale zhruba 10 km před cílem mne čekalo překvapení. Australská legenda Jason English byl sražený autem u cesty a pomoc už byla u něj, vypadal, že by pokračoval, ale prasklá klíční kost mu vystavila *Krokodýli* stopku. Kanadana Corryho Wallace jsem sjel hned v zápětí, a tak to pro mne znamenalo uspokojujivé druhé místo. Na Ondru Fojtíka jsem však ztratil 8 minut a svlékl se tak hned v druhé etapě z dresu lídra. V týmu však byla super nálada a všichni jsme se navzájem motivovali do dalších dnů. Při komunikaci s rodinou jsem pak dostal od své ženy Jany a dcerky Elenky jednoznačný úkol: „Prostě už nám dovez toho krokodýla, vyhrať to a pojed' domů, chybíš nám.“

Do třetího dějství jsem tak nastupoval sice unavený ze stíhací jízdy, ale velmi motivovaný a odhodlaný ve třetí, velmi těžké, etapě nechat všechno. Třetí etapa od jezera Tinnaroo do hornické osady Irvinebank měřila 111 km a profilově byla ještě těžší než velmi náročná dvojka. Hned od startu se tempa ujali silničář Benetseder a legenda *Krokodýla* Mike Mulkens, který již čtvrtým rokem toužil získat etapový triumf a zatím se mu to nepodařilo. Ondra Fojtík hlídal své vedení a držel se za mou zadní Rubenou bez větších problémů. V jednom z větších kopců jsem zkusil svůj první útok a začal se ostatním vzdalovat. V tu chvíli jsem věděl, že začíná časovka na 90 km, a proto jsem naplno začal ukrajuvat náročné kilometry kopcovité etapy plné strmých stoupání a sjezdů. Můj náskok se zvyšoval a zprávy od fotografů na čtyřkolkách a kameramana závodu nasvědčovaly tomu, že dres lídra je velmi blízko. Do cíle v Irvinebank jsem dorazil totálně vyprahlý, ale spokojený a začal odpočítávat ztrátu Ondry Fojtíka. 10 minut a 42 sekund stačilo a já se s malým náskokem začal těšit do technické etapy čtvrtého dne.

Čtyřokruhové cross country na 106 km, to je věta, která se vším všudy vystihovala 4. den *Krokodýla*. Ráno jsem na tábořišti zaznamenal velkou změnu, z většiny závodníků se začaly stávat stíny. Únava již začala být patrná na každém, koho jste potkali, ale do cíle bylo ještě velmi daleko. Mně se 4. den jelo asi nejlépe z celého závodu a mohu říct, že jsem vyhrál s velkou pohodou, přesně tak, jak jsem si naplánoval. Útok ve druhém kole, ve třetím údržba a ve čtvrtém kole opět na šrot. Náskok na Ondru jsem zvýšil na komfortních 11 minut, ale po zkušenostech z druhého dne stále zůstával nohama na zemi. Byla to krásná etapa plná technických

single tracků, kopců a rozbitých výjezdů. Při náročném bikování se v této etapě nabíraly největší ztráty a pro mne to byla asi nejdůležitější etapa celého závodu. Ujistil jsem se, že pokud se nic nestane, mohu *Krokodýla* vyhrát a dodala mi obrovský klid a sebevědomí do dalších dnů.

Pátá etapa znamenala podobný scénář jako každý den, útoky relativně čerstvých závodníků a naše následná souvislá stíhací jízda dospěla až do spurtu pěti závodníků. Wolfgang Krenn zvítězil a odvezl si tak z *Krokodýla* bumerang za vítězství v etapě. Po pěti dnech se ze soupeřů stávají na *Krokodýlu* kamarádi a atmosféra začíná být velmi příjemná. Místní farmář nám za pár dolarů zprostředkoval vyhlídkový let vrtulníkem nad krajinou a nízké akrobatické přelety nad tamní vodní nádrží byly velmi zábavné. Mé náhodné setkání s vodním hadem zelené barvy mi však příliš klidu do spánku nepřidalo. V australské buši na vás čeká nebezpečí každý den a největší je ve chvíli, kdy ho přestanete vnímat.

Šestá etapa byla podle dalšího *Krokodýlího* zákona. Jakmile si myslíš, že etapa bude v pohodě, přijde peklo. Prvních 60 km po rovné prašné cestě jsme absolvovali v balíku. Posledních 50 km však organizátoři připravili asi nejtěžší fázi závodu. 2300 m převýšení na 40-ti km a strmé výjezdy střídající těžké sjezdy. Mně poprvé došla výživa domácí produkce dle koncepce Čistého sportu a na posledních 10 km závodu jsem na Ondru Fojtíka ztratil 4 minuty. Mírně jsem znervózněl a šel se pořádně najíst. Kukuřičná kaše, Ume produkty a bio kvalitní potraviny. Na *Krokodýlu* jsem měl od druhé etapy hlad a i to ukazovalo, že tělo šlape jako hodinky a zatím nejde do únavy a chronického přetížení.

Sedmička byla v taktovce odpočinku a velkých rychlostí. Play station a přetížení jak v letadle. Strmé výjezdy střídaly strmé sjezdy. Celá etapa po zpevněné gravel road. Napočítal jsem čtyřicet strmých stoupání. Maximálka pak ukázala 88,7 km/h. Slušná práce, co myslíte? Naštěstí jsme nezávodili a etapové vítězství po čtyřech letech snažení urval Mike Mulkens. Po dojezdu mu zisk bumerangu vehnal do očí slzy a pronesl památnou větu: „Party začíná dnes večer.“

Osmá etapa vedla po staré cestě zlatokopů a měla před poslední etapou rozhodnout o celkovém vítězi. Nejhezčí bikování celého *Krokodýla* bych označil za opravdu technicky náročné, a to už mé nohy něco odšlapaly. Já podle taktiky šachových mistrů, že nejlepší obrana je útok, zaútočil hned v prvním kopci a celou etapu absolvoval sám. Užil jsem si Sudety na australský způsob a začal pomalu oslavovat pro mne velmi nečekaný úspěch, být skoro vítězem etapového závodu s přízviskem nejtěžší na světě a české pivo Bakalář a Kozel, podle slov mého kamaráda a sponzora z firmy Intercars Martina Havlíka, krása střídala nádheru. Oslavoval celý tým a užili jsme si party s hady kolem krku. Unavení jsme v deset ulehli na naše rozkládací lehátka a já na svou magnetickou postel.

Nechval dne před večerem, psal jeden Angličan, a tak party mohla být předčasná. Devátá etapa, která dle profilu již měla být jen přejezdová, 147 km po zpevněných cestách a asfaltu, nás opět překvapila. Totálně rozbité cesty a pět hodin se sbíječkou v ruce, a co je ještě horší, tak i na pozadí.

Naštěstí i ostatní favorité na celkové umístění již také pevně doufali v pohodový přejezd, a tak jsme po pěti a půl hodinách dojeli na kopec nad Cooktownem a společně s Ondrou Fojtíkem a Wolfgangem Krennem si užili nádherný pocit z dokončení nejtěžšího etapového závodu světa.

Začaly tak bujaré oslavy, které vyvrcholily na závěrečném ceremoniálu v Cooktownské sportovní hale za účasti místního starosty a moderátora z celostátní televize SBS chanel. Čerstvé krevety, ústřice, víno a pivo a dostatek všeho dobrého jídla. Užil jsem si svoji minutku slávy při vyhlášení a přebral ceny v celkové hodnotě kolem 3 tisíc australských dolarů (60 tisíc korun), které mi pomohly celý projekt finančně dorovnat, a těšil se již moc domů za rodinou.

Přejezd Austrálie tentokrát po pobřeží autem z nás udělal kamioňáky na dovolené. Za necelý měsíc pobytu jsme po australských cestách najeli na kole i autem 7000 km. Když se vás v průběhu závodu někdo zeptá, jestli přijedete příští rok, tak byste mu ji flákli. Při závodě totiž chcete být doma a nejvíc ze všeho si přejete, aby už to skončilo. Doma, když si užíváte zaslouženého odpočinku, vracíte se vzpomínkami k závodě a přejete si jednou se tam vrátit.



*Srdečně gratulujeme panu Mgr. Ivanu Rybaříkovi a jeho týmu k vítězství v prestižním závodě Crocodile Trophy 2012.*

# XXX.ročník Silvestrovského běhu - 15 KM

31.12.2012 Jistebnice

72 závodníků

Kategorie:

a1 Muži do 39 let

b1 Muži 40 - 49 let

c1 Muži 50 - 59 let

d1 Muži 60 a více let

ZA Ženy do 35 let

ZB Ženy 35 - 49 let

ZC Ženy 50 a více let

JA Jistebnicko - muži do 39 let

JB Jistebnicko - muži 40 a více let

CIK	KA	L	RR	St.č.	JMENO	JM_TYMU	CI_CAS
1	a1		81	39	Háša Michal	E.ON TRIATLON Tábor	53:40
2	a1		90	43	Lamberka Jakub	E.ON TRIATLON Tábor	55:50
3	a1		91	89	Pechek Tomáš	LHOTA - Vlášence	59:09
4	a1		95	36	Čulík Tomáš	E.ON TRIATLON Tábor	59:30
5	a1		76	75	Janů Martin	VELOSPORT VALENTA TEAM	59:42
1	b1		71	1	Serbessa Mulugeta	Ortopedie Týn n/Vlt.	50:47
2	b1		69	52	Budil Roman	SOKOL VODŇANY	51:54
3	b1		66	1	Jansa Jiří	Atletika Písek	57:36
4	b1		64	65	Reitinger Petr	APEX BIKE Tábor	58:53
5	b1		71	42	Prchlík Josef	CK SLAVOJ Terezín	1:02:20
1	c1		57	35	Pechek Vladimír	Vlášence	1:02:57
2	c1		53	2	Zrno Vladimír	BANES Pacov	1:03:33
3	c1		58	14	Plocha František	SPSVD Jistebnice-HUNAPO	1:04:07
4	c1		55	86	Doležálek Zdeněk	Liga 2000 Tábor	1:08:54
5	c1		53	67	Pecháček Štěpán	SPARTAK SEZ.ÚSTÍ	1:10:29
1	d1		49	18	Svoboda Václav	JMK Č.Budějovice	1:04:30
2	d1		46	22	Škřeta Jan	Nová Včelnice	1:13:49
3	d1		47	92	Boháč Karel	LIGA 2000 Tábor	1:15:23
4	d1		46	99	Hrstka Miroslav	TJ SOKOL Jesenice	1:17:55
5	d1		42	25	Řápek Václav	AVC Praha	1:19:41
1	ZA		86	11	Plochová Dominika	OOB KOTLÁŘKA	1:05:21
2	ZA		87	97	Rechtoriková Linda	ŠSK Borotín	1:09:00
1	ZB		77	76	Deimová Miroslava	BLK Tábor	1:10:49
2	ZB		75	29	Dušková Jitka	SKC PACOV	1:14:42
3	ZB		66	46	Kopecká Jaroslava	Praha 9	1:20:07
4	ZB		76	98	Havlíčková Michaela	TJ DŘEVNOV	1:24:02
5	ZB		67	55	Ranglová Jennifer	Planá nad Lužnicí	1:24:42
6	ZB		77	77	Ryjáčková Jana	SPSVD Jistebnice	1:31:34
1	ZC		57	66	Pecháčková Hana	VS Tábor	1:20:31
2	ZC		54	58	Pláničková Eva	ATLETIKA Tábor	1:48:27
1	a1	JA	75	40	Podzimek Michal	GS Team SPSVD Jistebnice	59:55
2	a1	JA	76	12	Miřha Petr	GS Cykloteam Jistebnice	1:00:20
3	a1	JA	81	45	Soukup Josef	Božejovice	1:02:46
4	a1	JA	75	79	Novák Karel	SPSVD Jistebnice	1:04:00
5	a1	JA	79	24	Tomeček Zdeněk	GS Cykloteam Jistebnice	1:04:17
1	b1	JB	72	44	Novák Vladimír	GS Cykloteam Jistebnice	1:02:25
2	c1	JB	58	14	Plocha František	SPSVD Jistebnice-HUNAPO	1:04:07
3	d1	JB	51	60	Hájiček František	SPSVD Jistebnice	1:37:39

# XXX. ročník Silvestrovského běhu - 6 km

31.12.2012 Jistebnice

35 závodníků

Kategorie: M3 Muži  
Z3 Ženy

PC CIK KA RR St.č. JMENO JM\_TYMU CI\_CAS

1	M3	74	170	Habara Jaromír	Ves.nad Lužnicí	23:46
2	M3	77	192	Loužecký Jaroslav	TJ Dražice	25:25
3	M3	84	174	Benda Lukáš	SDH Chlum	25:48
4	M3	95	176	Němeček David	ŠSK Borotín	26:10
5	M3	97	184	Zadrazil Lukáš	E.ON TT Tábor	26:42

1	Z3	96	193	Novotná Zuzana	ATLETIKA Tábor	28:11
2	Z3	99	166	Janů Kamila	VELOSPORT VALENTA	32:59
3	Z3	98	178	Nováková Kristýna	GS Cykloteam Jistebnice	33:21
4	Z3	73	180	Pavlíková Lenka	SK CHOTOVINY	34:13
5	Z3	76	181	Podvalská Jitka	SK CHOTOVINY	34:14

# X. ročník Jistebnické koloběžky - 15 km

31.12.2012 Jistebnice

11 závodníků

Kategorie: K1 Muži do 39 let  
K4 Muži 40 a více let  
Z Ženy

PC CIK KAL RR St.č. JMENO JM\_TYMU CI\_CAS

1	K2	87	93	Bechyně Pavel	GS Technik Jistebnice	37:45
2	K2	91	94	Bechyně Petr	GS Technik Jistebnice	38:03
3	K2	80	96	Doubrava Václav	STJ NECHVALICE	47:24

1	K4	59	54	Kotrba Jaroslav	GS Cykloteam Jistebnice	40:19
2	K4	57	90	Rybařík Pavel	GS Team SPSVD Jistebnice	42:47
3	K4	57	56	Vach Jiří	GS Cykloteam Jistebnice	42:49
4	K4	67	91	Svoboda Petr	Městská Policie Tábor	43:48
5	K4	50	57	Kamenár Evžen	GS Cyklo Jistebnice	51:58

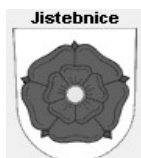
1	Z	87	95	Klejmová Jaroslava	GS Technik Jistebnice	42:45
2	Z	90	53	Bálková Diana	Jistebnice	52:01

Pořadatel: SPSVD Jistebnice, e-mail: [spsvd@seznam.cz](mailto:spsvd@seznam.cz)

<http://www.jistebnice.cz/>



Výroba nerezového  
zařízení



## **Z HISTORIE MAKOVA - 3. díl**

Elektrizace je ve všech těchto obcích. Topí se většinou dřívím. Zdravotnický jsou obce tyto zanedbané. Zasloužilý starosta v Padařově byl Alfons Šťastný. V Makově narodil se sochař J. V. Dušek.

### **Průmysl**

Cihelna jest ve Vlásenici a v Údinách. Pivovarů, lihovarů a vápenek zde není. Dovoz průmyslových výrobků děje se většinou z Tábora.

### **Obchod**

V Makově jest obchod smíšeným zbožím a hostinec Fr. Nováka, dále hostinec „U Kačerů“, který navštěvují hlavně občané z Hůrky. V Padařově, ve Vlásenici, Hůrce a Třemešné obchodu žádného není. Vývoz jest pouze obilí, ovoce a brambor. Výročních a týdenních trhů není. Rovněž dopravních prostředků není.

### **Sociální a kulturní poměry**

Zaměstnání obyvatelstva jest většinou zemědělství. Osob, které si hledají zaměstnání mimo domov jest velmi málo. Za světové války na mnoha místech obdělávaly pozemky pro nedostatek mužských sil pouze ženy. Z Makova bylo v poli 33 mužů. Válka vyžádala si za oběť 2 životy.

Rekvisice stíhala rekvisici a odebráno vše, co hospodáři přebývalo, mimo osivo a předepsanou dávku k jídlu, asi 350g na osobu a 1 den, což bylo velmi málo. Ve Vlásenici velkostatek rozparcelován.

### **Historie**

Archeologie. Z mladší doby (neolitické) stopy jsou ve Vlásenici, kde byl nalezen klínek dlouhý 10,5cm a široký 3cm ze zelenavé břidlice, vykopaný na zahradě starosty Zdeňka, s několika jinými, a sekerka 8,5cm dlouhá a 4cm široká, pravidelně vydutá, tupého ostří z tmavozelené břidlice.

### **Popis přírodní**

Základním útvarem geologickým jsou žulové pahory. Půda co do jakosti vzhledem na vrchní zvětralou část žulové spodiny jest z valné části úrodná a svěží, místy prostoupena žulovými balvany. Půda jest hlinitopísčité, nepropustná a tudíž chudá.

### **Národopis**

Charakteristika lidu. Mládež příliš neholduje alkoholu, kouření, muzice a karbanu, většinou se věnuje hraní divadel. Pěstuje se pospolitost. Samotářství je zde rovněž neznámo. Několik je abstinentů. Pytláci byli v dřívějších letech, nyní nadobro vymizeli. Poměr k dětem není dobrý, rodiče dětí nehledí na školu tak, jak by měli. Před dětmi vše povídají. Jinak poměr k čeládce, sousedům dosti dobrý. Příbuzných ve všech dosti.

*Podle kroniky obce Makova zapsal Jiří Máchal – knihovník.  
Pokračování ve zpravodaji č.2/2013.*

## Zhodnocení činnosti Společenství obcí Čertovo břemeno v roce 2012

Opět uběhl rok v životě našeho svazku obcí Společenství obcí Čertovo břemeno. Dovolte nám seznámit Vás s tím, co se v roce 2012 na území dvanácti obcí (Balkova Lhota, Borotín, Červený Újezd, Heřmaničky, Ješetice, Jistebnice, Mezno, Nadějkov, Radkov, Sedlec-Prčice, Smilkov a Střezimíř) událo.

**Valná hromada Společenství obcí Čertovo břemeno se v roce 2012 sešla celkem čtyřikrát.** Poprvé 4. 6. 2012 v Borotíně, 15. 10. 2012 v Borotíně, 5. 11. 2012 v Sedlci-Prčici a 17. 12. 2012 v Borotíně. Kontrolní výbor Společenství obcí Čertovo břemeno se v roce 2012 sešel také celkem čtyřikrát, vždy 1 hod před konáním valné hromady. Jelikož je funkční období orgánů Společenství (předseda, místopředseda a kontrolní komise) dvouleté, byly na prosincovém zasedání provedeny **volby nového vedení svazku obcí**. Předsedou byl opět zvolen Ing. Antonín Brož (starosta Městyse Borotín) a místopředsedkyní opět Miroslava Jeřábková (starostka Města Sedlec-Prčice). Členy kontrolní komise byli zvoleni – předseda Ing. Zdeněk Černý (starosta Obce Nadějkov), Rudolf Vobruba (starosta Obce Mezno) a Mgr. Vladimír Mašek (starosta Města Jistebnice).

## Podpořené projekty Společenství obcí Čertovo břemeno v roce 2012

Na začátku roku 2012 byl brněnskou Nadací Partnerství podpořen projekt Společenství obcí Čertovo břemeno s názvem **Stromy pro Greenways Čertovo břemeno**. Výše grantového příspěvku byla 20.000,- Kč a cílem projektu provedení výsadby zeleně ve dvou obcích našeho mikroregionu. V Jistebnici se obnovovala Alej Adolfa Katze, která se nachází v malebných Městských sadech Jistebnice a je součástí Naučné stezky Jistebnickými sady. Původní topolová alej byla vysázena kolem roku 1900. Bohužel mnoho stromů již uhynulo či bylo vykáceno a alej byla neúplná. Za pomoci Okrašlovacího spolku Jistebnice, dětí ze základní školy a Města Jistebnice zde po konzultaci s odborníky bylo nově vysazeno 57 ks dubu letního. V Mezně se 19. května 2012 sázela zeleň na dvou místech - 3 ks lípy srdčité (*Tilia cordata*) na rozcestí turistických tras u osady Vestec a pustoryl se šeríkem na návsi v Mezně. Na obou místech byly za pomoci osadního výboru Vestec, TJ SOKOL Mezno a SDH Mezno zabudovány také lavičky.

Z Programu Greenways 2012 Nadace Partnerství jsme získali grantový příspěvek ve výši **40.000,- Kč** na realizaci projektu „**Greenways Čertovo břemeno – dobrý kraj, dobré Greenways**“. Projekt se bude realizovat v roce 2013. Spoluúcast našeho Společenství bude rovněž 40.000,- Kč (50 %) a celkové výdaje projektu = 80.000,- Kč.



## Program obnovy venkova Jihočeského kraje v roce 2012

Z Programu obnovy venkova Jihočeského kraje v roce 2012 byly podpořeny dva projekty našeho Společenství. Prvním byl projekt s názvem **Pečovatel – poradce mikroregionu Společenství obcí Čertovo břemeno** podpořený ve výši 75.000,- Kč. Dotace byla použita na financování poradenské činnosti poradce Zdeňka Sedláčka, který se stará o chod svazku obcí a administraci realizovaných projektů.

Druhý podpořený projekt ve výši 500.000,- Kč měl název **Rozvoj turistických tras Greenways Čertovo břemeno**. Cílem projektu byla technická údržba a zkvalitňování vybavenosti turistických tras Greenways Čertovo břemeno. Turistické trasy na území mikroregionu Společenství obcí Čertovo břemeno jsou tvořeny cyklotrasami, pěšími turistickými trasami, naučnými stezkami a zimními běžkařskými trasami. Aktivita projektu přispěla ke zkvalitnění podmínek života místních obyvatel a přilákají více návštěvníků, kteří začínají objevovat kouzlo nové turistické destinace. **Z hlediska rozvoje cestovního ruchu je náš mikroregion rozvíjející se destinací zejména pro oblast krátkodobé turistiky obyvatel Tábořska, Mladovožicka, Milevska, Příbramska, Benešovska a dalších regionů ČR.**

**Prvním cílem projektu bylo Technické zkvalitňování turistických tras Greenways Čertovo břemeno.** Konkrétní aktivity – realizovali jsme opravy komunikací v délce 2,75 km (kde jsou turistické trasy vedeny) na území 4 obcí – Borotín, Jistebnice, nadějkov a Radkov. Největší a nejdůležitější aktivitou byla oprava cesty z Radkova na Kostelec, kde je vedena mezinárodní cyklotrasa **Greenways Praha-Vídeň**. **Druhým cílem projektu bylo Doplnění vybavení turistických tras Greenways Čertovo břemeno.** Konkrétní aktivity – provedli jsme údržbu 9 ks informačních panelů na území 3 obcí – Jistebnice, Borotín a Nadějkov.



*Na fotografii vlevo je opravený úsek cesty z Radkova na Kostelec, kde je vedena mezinárodní cyklotrasa Greenways Praha-Vídeň. Na fotografii vpravo je opravená cesta, kde je vedena Naučná stezka Jistebnickými sady.*

**Třetím cílem projektu bylo Zajištění propagace nabízených služeb pro uživatele stezek a přímá organizace sportovních, kulturních a společenských akcí.** Konkrétní aktivity – podařilo se nám zorganizovat 5 tradičních sportovně-společenských akcí – 10. ročník mikroregionální akce „Hry bez hranic“, Turnaj v košíkové o pohár Čertova břemene v Borotíně, Vytrvalostní jezdecké závody „Jízda Čertovým břemenem“, Jistebnický cyklomaraton a Fikarské slavnosti v Nadějkově.

### **Hry bez hranic 2012**

**Výroční desátý ročník soutěžního klání Hry bez hranic 2012 se konal v sobotu dne 14. července 2012 od 13,00 hod ve Starcově Lhotě u Nadějkova.** Desátého ročníku Her bez hranic se zúčastnilo dvanáct týmů obcí mikroregionu Společenství obcí Čertovo břemeno. Zvítězil tým z Nadějkova, druhé skončilo družstvo Brabenci z Libenic a na třetím místě se umístilo družstvo z Červeného Újezdu. Další pořadí týmů: 4. Pytlíci Smilkov, 5. Jistebnice, 6. Bořici Horní Borek, 7. Mitrovce, 8. Hasiči Libenice, 9. Sokolíci Ješetice, 10. Wovaři Velké Heřmanice, 11. Mezno a 12. Borotín.

### **Fondy Středočeského kraje 2012**

Z Fondu rozvoje obcí a měst 2012 byla v roce 2012 podpořena žádost obcí Mezno a Smilkov. Obec Mezno získala dotaci 200.000,- Kč na opravu střechy budovy sportovních kabin a Obec Smilkov dotaci 5.914.338,- Kč na opravu budovy obecního úřadu ve Smilkově. Z Fondu podpory dobrovolných hasičů a složek IZS byla podpořena žádost obce Ješetice. Dotace ve výši 48.000,- Kč byla použita na nákup zásahových helem pro SDH Ješetice.

### **Program Podpora obnovy a rozvoje venkova**

Každoročně se obce našeho svazku pokoušejí získat finanční prostředky z programu Podpora obnovy a rozvoje venkova, který administruje Ministerstvo pro místní rozvoj. Bohužel získat dotaci z tohoto programu je stále těžší. O tom svědčí úspěšnost podaných žádostí. V dotačním titulu číslo 2 (**Podpora zapojení dětí a mládeže do komunitního života v obci**) žádaly následující obce – Jistebnice, Borotín, Heřmaničky a Smilkov. Uspěla pouze Obec Smilkov s projektem Multifunkční prostor ve Smilkově – to je náš cíl. V dotačním titulu číslo 4 (**Podpora obnovy drobných sakrálních staveb v obci**) uspěly tři obce: **Mezno (projekt Celková obnova návesní kapličky v Mezně, dotace = 108.500,- Kč), Ješetice (projekt Obnovujeme sakrální stavby Obce Ješetice, dotace = 84.000,- Kč) a Červený Újezd (projekt Obnova sakrálních objektů v místní části Horní Nové Dvory, dotace = 67.000,- Kč).** Žádosti obcí Jistebnice a Sedlec-Prčice neuspěly.

## **Projekt MAS Krajina srdce 2011**

Do Fiche č. 6 - II.1.3. Území zpřístupněné účastníkům cestovního ruchu byl v září 2011 našim svazkem obcí předložen projekt s názvem „**Zkvalitňování zelených stezek Greenways Čertovo břemeno**“. Projekt byl podpořen ve výši **109.340 Kč**, smlouva se Státním zemědělským intervenčním fondem podepsána dne 24. 4. 2012, výzvy jednotlivým obcím k zaplacení celkové částky konkrétní aktivity rozeslány a projekt se postupně realizuje. Náš projekt bude ukončen až v příštím roce a výsledkem budou tři cílové aktivity: vznik nové Naučné stezky J. E. Kypty okolím Borotína, doplnění 15 ks infopanelů na Vyhlídkovou trasu Střezimíř a doplnění drobného turistického mobiliáře (např. infopanely, lavičky, rozcestníky, posezení) v rámci turistických tras Greenways Čertovo břemeno.

## **Projekt MAS Krajina srdce 2012**

Do Fiche č. 6 - II.1.3. Území zpřístupněné účastníkům cestovního ruchu byl v září 2012 našim svazkem obcí předložen projekt s názvem „**Rozvoj zelených stezek Greenways Čertovo břemeno**“. Projekt byl odsouhlasen k podpoře v plné výši = **180.000,- Kč**, ale dohoda se Státním zemědělským intervenčním fondem bude podepsána cca v měsíci 02-03/2013. Konkrétně se budou měnit dnes zastaralé mapové části informačních panelů na území celého mikroregionu, na návsi v Jetřichovicích bude instalován nový informační panel a proběhne oprava turistické trasy Prčice – Kvaš'ov. Druhá část projektu je věnována propagaci turistických tras Greenways Čertovo břemeno, která bude zajištěna vydáním informačního letáku s mapou našeho území.

## **Informace o projektu s názvem „Lokální identita zeleně venkovského prostředí“**

V roce 2011 a 2012 probíhal na území Společenství obcí Čertovo břemeno projekt na podporu vhodných výsadeb zeleně v malých obcích. Projekt, který se nazýval „Lokální identita zeleně venkovských sídel“, zaštiťoval **Výzkumný ústav Silva Taroucy pro krajinu a okrasné zahradnictví se sídlem v Průhonicích**. Cílem projektu bylo jasně a srozumitelně říci, které dřeviny a byliny do krajiny Čertova břemene patří a zamezit tak výsadbám exoticky vyhlížejících nebo po statisících sázených dřevin, které známe ze všech koutů republiky a Evropy. **Našemu Společenství byly v polovině roku 2012 předány 2 výtisky studie Místa krajinného rázu Společenství obcí Čertovo břemeno (+2 ks CD)**. Studie budou uloženy v sídle



**Společenství (Borotín 57) a na požadování budou zapůjčovány jednotlivým starostům. Tuto studii je možno použít jako odborný podklad pro zpracovávání např. územních plánů či posudků.**

Přínosem projektu je realizace konkrétních modelových obnov a ukázkových odborných zásahů – tzv. systém dobrých příkladů. V roce 2011 bylo v rámci projektu provedeno odstranění porostu stříbrných smrků při vjezdu do Borotína od Sedlce-Prčice (včetně následné nové výsadby druhotně vhodných keřů) a částečná obnova úvozové cesty a budoucí naučné stezky ze Sedlce na Ježovku. V listopadu 2012 došlo k výsadbě ovocných stromů za základní školou u Sedlce-Prčice. Na výsadbě 10 ks jabloní se podílely i děti z místní základní školy.

### **Údržba zimních běžkařských tras na území Společenství obcí Čertovo břemeno**

**Na území mikroregionu Společenství obcí Čertovo břemeno a jeho okolí (rozhraní jižních a středních Čech) je vyznačený systém běžkařských tras pro běh na lyžích. V rámci systému existují značené a pravidelně udržované běžkařské trasy v délce 85 kilometrů. Od zimní běžkařské sezóny 2010-2011 rozlišujeme dvě základní trasy - ty které jsou udržované rolbou a ty, které jsou udržované skútrelem nebo traktorem. Na výchozích místech tras a na parkovištích jsou aktualizované informační panely, je osazené značení tras a pravidelně vydáváme propagační materiály. Podrobnější a aktuální informace o stezkách, jejich vedení a sněhových podmínkách najdete na stránkách [www.certovo-bremeno.cz](http://www.certovo-bremeno.cz), v sekci Běžkařské trasy.**

Údržbou tras je míněn provoz rolby podnikatelů z Jistebnicka, skútru na Borotínsku a traktoru na Nadějkovsku a Chyšecku. Údržba centrálního parkoviště u Libenic byla v režii Městysu Borotín, parkoviště před Hospodou U Bizona bylo udržováno Městem Jistebnice a parkoviště u Chlístova Obcí Nadějkov. Společenství obcí Čertovo břemeno dále zajišťuje doplňování značení tras a aktualizaci propagačních materiálů a webových stránek. **Financování údržby tras je každoročně zajišťováno z různých zdrojů (např. dotace, příspěvky a dary okolních měst a podnikatelů, příspěvky uživatelů tras). Pro zimní sezónu 2011-2012 se nám podařilo získat zhruba 109 tisíc Kč.**

Na začátku roku 2012 jsme úspěšně navázali spolupráci s internetovým portálem [www.kamzasnehem.cz](http://www.kamzasnehem.cz) (sněhové zpravodajství od lyžařů pro lyžaře). Cílem kamzasnehem.cz je umožnit lyžařům navzájem si poradit, kam vyrazit na sjezdovky či běžky. V sekci Kam na běžky/Praha a okolí/Česká Sibiř - Čertovo břemeno najdete základní informaci o Greenways Čertovo břemeno včetně našeho čísla účtu.

*Zdeněk Sedláček, pečovatel - poradce Společenství obcí Čertovo břemeno*

## Křížová cesta z Jistebnice ke kapli sv. Máří Magdalény

*„Krajinu netvoří pouze horstva, lesy, louky, rybníky apod. Její součástí jsou i výtvoři civilizace – té současné, na něž nebývá vždy ten nejkrásnější pohled, ale i té minulé ne tak gigantické, mnohdy až miniaturní. S jistou nostalgií často upoutávají právě takové skromné objekty oko vnímavého pozorovatele a dovedou i potěšit, neboť krajinu jakoby přátelsky zlidšťují, aniž by rušily svou přítomností. V jihočeské krajině k takovým patří kapličky, kamenné kříže nebo celé křížové cesty.“* Tato slova jsem si vypůjčil od RNDr. Františka Síbrta, který byl jistebnickým patriotem, středoškolským učitelem, později vědeckým pracovníkem a místním nadšeným historikem. Byl to také on, kdo v roce 2000 podrobně popsal historii a stav jistebnické křížové cesty. Níže uvedený text najdete na novém informačním panelu, který je umístěn na začátku křížové cesty. Přijměte jej jako pozvánku k příjemné procházce malebným Jistebnickem. **Na přípravě textu informačního panelu se podílela Mgr. Saša Tesaříková a kresby připravila Vanda Pincová.**

Jistebnická křížová cesta vedoucí od konce Milevské ulice ke kapli sv. Máří Magdalény vznikla v 19. století. Podle dochovaných letopočtů na kamenných křížích lze dobu vzniku křížové cesty přesněji datovat do období let **1825 – 1827**. Jednotlivá zastavení jsou rozmístěna v nepravidelných rozestupech podél staré úvozové cesty. Většina původních křížů je sestavena ze tří dílů zhotovených ze žuly pravděpodobně místního typu. Na nejdelší vertikální části kříže (tzv. kůl) je připevněno příčné břevno (tzv. ramena), které je v místě křížení obdélníkovitě rozšířené s mělkým výklenkem pro zobrazení příslušné události. Bohužel žádný z obrázků se nezachoval. Třetí díl kříže je tvořen tzv. hlavou. Zakončení ramen i hlavy křížů je ve tvaru stylizovaného trojlístku. Stylově do souboru kamenných křížů jednotlivých zastavení nezapadají dva kříže. Na prvním zastavení byl původní kamenný kříž nahrazen kamenným podstavcem s litinovým křížem nesoucím postavu Ježíše. Na dvanáctém zastavení byl v osmdesátých letech 20. století původní dřevěný Ježíšův kříž nahrazen kamenným křížem na masivní kamenné základové desce. Tento kříž stál do roku 1976 na Malém náměstí v Jistebnici a musel ustoupit stavbě kulturního domu. V horní polovině kůlu původních kamenných křížů je vysekána značka „S“ (z latinského statio = zastavení) a pod ní je římskou číslicí uvedeno pořadí. U paty kůlu jsou vysekána různá písmena (snad iniciály jmen mecenášů) a u některých křížů je zde i letopočet.

Pro snadnější orientaci poutníků je nutno poznamenat, že ještě před začátkem křížové cesty uvidíte vpravo kamennou kapličku. Dle vyprávění místních pamětníků je známo, že se u ní shromažďovali účastníci různých procesí a v jejím výklenku byla vystavována slavnostně oděná soška Panny Marie. Víme také, že se tomuto místu říkalo Getsemanská zahrada podle jeruzalémské Getsemanské zahrady, kde se Ježíš noc před svým zatčením modlil. O kousek dále na rozcestí, zhruba pět metrů vpravo

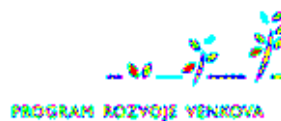
od prvního zastavení, se nachází 115 cm vysoký šestiboký kamenný sloupek zakončený čtyřbokým čepem. Není to pozůstatek po kříži, ale sloupek, na němž bývala upevněna dřevěná kaplička se soškou sv. Antonína v jejím výklenku. Tato kaplička s křížovou cestou ovšem nesouvisela.

Od padesátých let 20. století křížová cesta postupně chátrala, některé kříže byly pobořeny a některé kamenné části křížů se ztratily. V devadesátých letech 20. století byla torza žulových křížů stavebně zrekonstruována a místní farníci odstranili okolní bující zeleň. V roce 2005 bylo převážně z grantu Jihočeského kraje provedeno odborné restaurování křížů.

Křížová cesta v délce cca 750 m vás dovede na vrch dříve zvaný **Vyšehrad**, kde si můžete prohlédnout novorománskou **kapli sv. Máří Magdalény** z roku 1861. Byla postavena na místě dřevěného kostelíka založeného v 1. polovině 14. století Petrem z Rožmberka. Traduje se, že na tomto návrší stávalo kdysi hradiště, ale dosavadní archeologické výzkumy nebyly dostatečně podrobné a tak tyto domněnky nepotvrzují ani nevyvracejí. V sousedství kaple je v 17. století doložena poustevna. Žil v ní jistebnický měšťan Matěj Dušek, jenž se vzdal světského života. O dalších poustevnících se nedochovaly žádné podrobné zprávy. Za dobré viditelnosti je od kaple předaleká vyhlídka po okolní krajině až k vrcholům Šumavy. **Zastavení křížové cesty i kaple sv. Máří Magdalény jsou registrovanými kulturními památkami České republiky.**

*Zdeněk Sedláček, pečovatel - poradce Společenství obcí Čertovo břemeno*

Informační panel byl zhotoven v rámci projektu **Zkvalitňování zelených stezek Greenways Čertovo břemeno**. Projekt byl podpořen Místní akční skupinou Krajina srdce z Fiche č. 6: II.1.3. Území zpřístupněné účastníkům cestovního ruchu a byl spolufinancován Evropskou unií z Evropského zemědělského fondu pro rozvoj venkova - v rámci osy IV LEADER Programu rozvoje venkova ČR.



**Evropský zemědělský fond pro rozvoj venkova: Evropa investuje do venkovských oblastí**

## Toulava by měla být značkou kvality a prosperity

V pondělí 18. února se na Městském úřadě v Táboře setkali na své první společné koordinační schůzce zástupci turistických a informačních center nové turistické oblasti Toulava. Setkání svolal ředitel obecně prospěšné společnosti Toulava Jaroslav Krejčí starší, vedoucí Odboru kulturního a cestovního ruchu Tábor Jana Lorencová a místostarostka města Tábor Lenka Horejsková. Do historického Tábora dorazili pracovníci informačních center Chýnov, Vysoký Chlumeč, Sedlčany, Bechyně, Tábor, Milevsko a Sedlec-Prčice.



Nejprve Jaroslav Krejčí informoval pracovníky informačních center o smyslu nové turistické oblasti, proč vzniká, kdo se na jejím založení podílí a v jakém stadiu se projekt nachází. Nezapomněl připomenout, co už bylo v rámci Toulavy uděláno, na čem se právě pracuje a co by mělo být v nejbližší době rozjeto. *„Zkušenosti ze zahraničí ukazují, že spolupráce a zvýšená kvalita služeb je jedinou cestou k udržení ekonomické stability území,“* uvedl mimo jiné Jaroslav Krejčí.

Místostarostka města Tábor Lenka Horejsková následně shrnula proces založení obecně prospěšné společnosti Toulava. Ta byla zaregistrovaná v roce 2012 a jejími členy jsou zástupci měst a obcí, neziskové sféry a hlavně podnikatelé. Minulý rok probíhala jednání se zástupci jednotlivých územních částí a dnes už je Toulava kompaktním celkem. Tvoří ho regiony Táborsko, Sedlčansko, Český Merán, Bechyňsko, Soběslavsko, Mladovožicko, Chýnovsko a okolí Milevska. Votice zatím zůstávají součástí regionu Posázaví.

V současné době získala Toulava o.p.s. významný grant na rozjezd první vlny propagační kampaně, která zahrnuje mimo jiné vznik kvalitních webových stránek Toulavy, masovou kampaň v médiích a zpracování strategie rozvoje cestovního ruchu území Toulavy. Byl již také zaregistrován termín „Regionální produkt Toulava“, který umožní udělovat regionální certifikovanou značku Toulava všem tradičním výrobkům a službám pocházejícím z této oblasti. Přirozeným centrem turistické oblasti je historický Tábor, kde by měla být v budoucnu otevřena kancelář Toulavy. Náklady na provoz kanceláře budou hrazeny z finančních prostředků obecně prospěšné společnosti. Proto jsou nyní oslovováni významní podnikatelé v regionu, kteří by se stali přispívajícími členy o.p.s. Toulava s právem ovlivňovat směr rozvoje společnosti.

Jaroslav Krejčí se s prosbou o spolupráci obrátil i na pracovníky infocenter, kteří tvoří nedílnou součást tohoto projektu. Jsou to právě oni, kteří znají „svůj“ region nejlépe a jsou také v každodenním kontaktu s jeho návštěvníky a obyvateli. I s jejich pomocí by vznikala databáze zajímavých míst a důležitých informací o oblasti Toulava.

Jak řekl duchovní otec Toulavy a současný ředitel obecně prospěšné společnosti Jaroslav Krejčí: *„Jsme schopni našim návštěvníkům poskytnout široký výběr kvalitních služeb, máme zachovalé a atraktivní přírodní bohatství, historická centra, disponujeme církevními, technickými i archeologickými památkami, z naší oblasti pochází řada významných osobností, koná se zde řada zajímavých akcí, můžeme poskytnout kulturní zážitky, lázeňství a wellness péči, lyžování, golf, turistiku pěší, na kolech i vodáckou, adrenalinové zážitky, máme zde zoo, farmy a rybolov, kvalitní ubytování ve všech cenových kategoriích a další potřebný servis..., ale musíme se naučit toto vše nabídnout našim zákazníkům. A bez spolupráce to nepůjde. Přišli na to už v tradičních turistických zemích a my se musíme z jejich poznatků učit.“*

Toulava, to je nové jméno pro tradiční regiony, které doposud bojovaly se zájmem návštěvníků, spletitostí zákonů, dotační politikou i konkurencí samy za sebe. Nyní se spojily a věří, že společnými silami se Toulava stane značkou kvality a prosperity. Nebude to hned, ale první a nejdůležitější krok už byl udělán.

*Připravila Alice Valsová*

### **Okrsek hasičů**

Vážené hasičky, vážení hasiči, vážení spoluobčané.

Dovolte mi, abych Vám všem, jménem svým a jménem Výboru okrsku hasičských sborů Jistebnicka, dodatečně popřál zdraví, štěstí a pohodu v letošním roce. Totéž přeji také všem ženám k již proběhlému svátku u příležitosti MDŽ. Letošní hodnotící VVH všech sborů proběhla v Jistebnici dne 26. ledna a byli na ni přítomni zástupci z 11 sborů. Mohli jsme na tomto jednání s potěšením konstatovat, že žádný sbor našeho okrsku nemá vůči okrsku ani vůči okresu žádné nesplněné závazky. Tomuto slavnostnímu jednání byl přítomen i starosta Města Jistebnice Mgr. Vladimír Mašek, který vysoce ocenil práci hasičů na všech jejich akcích v roce 2012. Nyní se bude pomalu převádět technika na letní provoz, budou se uklízet zbrojnice a jejich okolí a také spoluobčané budou chtít zajisté zkrášlit své nemovitosti. Odpad se, jak je zvykem, pálí, a to je to, proč se o tom zmiňuji. Buďte prosím všichni při těchto činnostech maximálně opatrní, protože ohýnek v kombinaci s větrem má velikou sílu, rychlost a často i nedozírné následky.



Hasičskou soutěž v požárním sportu I. kolo budou letos hostit hasiči z Makova. Tato akce započne dne 11. května 2013, jak je zvykem v pravé poledne na místním fotbalovém hřišti.

Probíhala jednání i ohledně oslav výročí založení některých sborů. Začne Jistebnice - 135 let - dne 15. června, následují Božejovice - 120 let - 22. června a pak Smrkov - 115 let - 6. července. O podrobnostech nás budou zajisté informovat jednotlivé sbory na pozvánkách.

Závěrem této krátké zprávy mi dovoluji popřát všem hasičům při sportovních kláních hodně štěstí, dobré požitky ze sportovních výkonů a hasičům při zásazích všeho druhu vždy šťastný návrat.

*Jménem Výboru sborů hasičů okrsku Jistebnice Blahoslav Němeček, starosta okrsku*

### **Hasiči Jistebnice**

Sbor dobrovolných hasičů Jistebnice děkuje touto cestou všem svým sponzorům, příznivcům a členům za veškerou podporu a spolupráci při pořádání svého tradičního plesu. Největší dík patří firmě GS technik Orlov, která je již roky naším hlavním sponzorem a bez jejíž pomoci by se řada akcí ani neuskutečnila.

Nastává snad už konečně jaro, pro hasiče čas sportovních soutěží na všech možných úrovních a ve všech věkových kategoriích. O okrskové soutěži v Makově bylo již psáno v předchozím článku. Ostatní informace jsou na internetu OSH Tábor nebo jednotlivých sborů.

Máme za to, že se nám daří plnit odkazy našich předchůdců, reprezentovat propagací i činy naše dobrovolné hasičské počínání, proto nás, jak již bylo řečeno, čeká oslava 135. výročí založení našeho sboru. Tato akce je připravována na 15. června 2013 od 18<sup>00</sup> hod. v sále KD Jistebnice. Proběhne slavnostní VH s programem, odsouhlaseným Výborem sboru, včetně ocenění aktivních členů, projevy hostů atd. Po slavnostní večeři bude pro všechny pozvané program pokračovat taneční zábavou.

Koncem školního roku nás čeká zprovoznění tábořiště Kaplice.

*Z pověření výboru sboru zpracoval – Blahoslav Němeček, starosta sboru*

## Ohlédnutí za uplynulým rokem Zásahové jednotky Jistebnice

Jako každý rok Vás informuji o činnosti Zásahové jednotky JPO III Jistebnice za rok 2012. Naše jednotka v uplynulém období vyjízďela k patnácti událostem a to k sedmi požárům a osmkrát k technické pomoci. Dílčí souhrn výjezdů a technických událostí je uveden v příložené tabulce.

Každoroční činností mimo hašení požárů a ostatních technických pomocí je údržba techniky, technických prostředků a školení. Při těchto činnostech mimo výjezdů jsme odpracovali 692 hodin. Další hodiny jsme odpracovali na údržbě hasičské zbrojnice a zajišťování různých akcí jako cyklomaraton, letní tábor, okresní dětská soutěž apod.

Nemálo času jsme věnovali školení, protože každý člen zásahové jednotky musí absolvovat určitý počet hodin školení a zdravotní prohlídku. Velitelé, strojníci a nositelé dýchací techniky mají specifické školení na HZS Tábor. Toto byl malý výčet naší činnosti za uplynulé období.

Dále bych chtěl poděkovat Městskému úřadu za dobrou spolupráci a jeho zaměstnancům, zvláště Miroslavu Duškovi (vyškolenému strojníkovi) za činnost v době, kdy ostatní členové naší jednotky jsou v pracovním procesu mimo město.

*František Děd*  
*Velitel zásahové jednotky*

<b>SOUHRN VÝJEZDŮ – rok 2012</b>				
<i><b>výjezd</b></i>	<i><b>datum</b></i>	<i><b>oblast</b></i>	<i><b>objekt</b></i>	<i><b>účel</b></i>
1.	15.2.	LIDEROVICE	VÝROBNÍ HALA	POŽÁR
2.	4.3.	BOROTÍN	RODINNÝ DŮM	POŽÁR
3.	10.4.	JISTEBNICE	KANALIZACE	TECHN. POMOC
4.	30.4.	SRABOV	RODINNÝ DŮM	POŽÁR
5.	1.5.	NADĚJKOV	SUCHÁ TRÁVA	POŽÁR
6.	29.5.	JISTEBNICE	KANALIZACE	TECHN. POMOC
7.	7.6.	BOROTÍN	ŠKOLA	POŽÁR
8.	7.7.	JISTEBNICE	POTOK	TECHN. POMOC
9.	27.7.	NEHONÍN	STUDNA	TECHN. POMOC
10.	7.8.	BOŽEJOVICE	ODČERP. RYBNÍKA	TECHN. POMOC
11.	22.8.	LIBENICE	HOSP. STAVENÍ	POŽÁR
12.	25.10.	NADĚJKOV	NEHODA	TECHN. POMOC
13.	28.10.	VLÁSENICE	STUDNA	TECHN. POMOC
14.	19.12.	BOROTÍN	KRAVÍN	POŽÁR
15.	19.- 20.12.	BOROTÍN	SKLAD SENA	POŽÁR

## MLADÍ HASIČI

Vážení příznivci,

nejprve, než Vás seznámím s akcemi, které v uplynulém období proběhly, by jsem chtěl poděkovat firmě GS Technik a firmě Farmtec za finanční dar na celoroční činnost.

Nyní Vás seznámím s akcemi, kterých se mladí hasiči zúčastnili v uplynulém období. V první řadě to byla soutěž „Požární ochrana očima dětí“, která byla už tradičně za pomoci paní Mgr. Julie Peškové vyhlášena na naší základní škole. Celkem se jí v pěti kategoriích zúčastnilo 90 dětí:

### I. kategorie (mateřská škola)

1. místo	Jakub Voneš	Ústrašice
2. místo	Lukáš Malý	Petřkovice
3. místo	Ondřej Urban	Božejovice

### II. kategorie (1. - 2. třída)

1. místo	Denisa Benediktová	Jistebnice
2. místo	Petr Vostřák	Jistebnice
3. místo	Nováková	Orlov

### III. kategorie (3. - 5. třída)

1. místo	Dominika Hroncová	Jistebnice
2. místo	Vojtěch Brtna	Jistebnice
3. místo	Nikola Benediktová	Jistebnice

### IV. kategorie (6. - 7. třída)

1. místo	Jaroslav Dušek	Jistebnice
2. místo	Nikola Nováková	Hůrka
3. místo	Jakub Helcl	Jistebnice

### V. kategorie (8. - 9. třída)

1. místo	Helena Vávrová	Padařov
2. místo	Nikola Fairaislová	Nadějkov (společný výkres – 2 žákyně)
	Bohdana Součková	Hodkov
3. místo	Petra Pešková	Jistebnice (společný výkres – 5 žáků)
	Kateřina Tušová	Božejovice
	Nikola Procházková	Jistebnice
	Ondřej Kotalík	Kaliště
	Tereza Seidlová	Nadějkov



Vítězové byli odměněni věcnými dary a postupují do okresního kola.

V měsíci únoru jsme se tradičně zúčastnili Bechyňského sedmiboje, kterého se v letošním roce zúčastnilo 32 družstev. K tradičním disciplínám patří: motání hadic, srážení kuželek hadicí, opičí dráha, Kimova hra, vědomostní hra se 40 otázkami, vázání uzlů a hadicové kolo. Soutěžili jsme ve dvou kategoriích. V kategorii starších jsme ze šestnácti družstev skončili na 3. a 4. místě. V kategorii mladších jsme obsadili 10. místo. Mezi 12 zúčastněnými týmy jsme celkově skončili na pěkném 4. místě.

V měsíci březnu proběhla jarní soutěž v Táboře, kde družstvo starších obsadilo pěkné sedmé místo.

V následujících měsících nás čeká ještě soutěž v Mladé Vožici a okresní soutěž hry Plamen, která v letošním roce proběhne 11. května v Táboře. Na počátku prázdnin tj. od 29.6.2013 do 13.7.2013 opět proběhne letní tábor. Tohoto tábora se mohou zúčastnit i děti, které nenavštěvují kroužek Mladých hasičů. Veškeré informace na tel. č. 606 613 447.

*Jaromír Netolický*

### **Sbor dobrovolných hasičů v Orlově – poděkování**

Dne 9.2.2013 jsme pořádali tradiční Hasičský ples. Návštěvníků bylo oproti předešlým ročníkům méně, zato se podařilo vytvořit skvělou náladu, zejména díky hudební skupině MIX. I do tomboly se nám podařilo sehnat velmi hodnotné ceny, především zásluhou sponzorů. Jsou to: MěÚ Jistebnice, farma Bastl - Vlášence, farma Malý - Křivošín, firma GS Technik - Orlov, Ing. Vít Aleš – Domita Tábor a SKI areál Monínec.

Nejvíce nás však potěšila skutečnost, že k nám zavítali členové ze sborů Božejovice, Nové Dvory a Píkov, všichni ve vycházkových stejnokrojích, což dodalo akci pravou atmosféru hasičského plesu. Chceme jim za to velmi poděkovat a zdůraznit vzornou reprezentaci jejich sborů. Byli bychom velice rádi, aby se tento počin stal dobrou tradicí, protože alespoň u nás tomu tak dříve nebývalo. Doufáme, že i zástupci našeho sboru tuto tradici podpoří.

Závěrem zbývá jen zveřejnit termín příštího hasičského plesu v Orlově, a to dne 8.2. 2014. Všichni jsou srdečně zváni.

*Za SDH Orlov: Jaroslav Černohorský ml.*

## **Karetní turnaj v křížové sedmě**

V sobotu 16.3. 2013 proběhl ve Smrkově na Kovárně již IV. ročník karetního turnaje v křížové sedmě. I tentokrát se k nám sjely soutěžní páry z blízkého okolí i vzdálenějších míst naší vlasti, aby zde svedly urputné boje a dosáhly v tomto tradičním a prestižním turnaji co nejlepšího umístění.

Kromě toho, že se letos do turnaje zapojilo několik nových tváří, a stoupl tak celkový počet účastníků na 21 párů, došlo k jedné výrazné a velmi příjemné změně. Poměr kuřáků a nekuřáků byl v poměru zhruba 50 ku 50 včetně pořadatelů, a proto jsme se po dlouhé debatě rozhodli požádat kuřáky o toleranci vůči nekuřákům a o omezení kouření v naší klubovně během celého turnaje. K velkému překvapení všech kuřáci naši prosbu vyslyšeli a po celý den chodili mezi jednotlivými zápasy kouřit ven před hasičskou klubovnu. K tomu samozřejmě přispělo i pěkné počasí a krásný slunečný den. Přesto patří všem kuřákům, kteří se turnaje zúčastnili, naše velké uznání a hlavně poděkování.

Herní systém nedoznal oproti loňsku žádných změn. Soutěžní dvojice se opět rozlosovaly do tří, tentokrát sedmičlenných skupin, ve kterých se hrálo systémem každý s každým. Ze všech skupin postoupily dva páry do finálové skupiny, kde se utkaly o celkové vítězství, a ostatní dvojice dohrávaly o umístění. Po velice vyrovnaných a napínavých utkáních se z vítězství radoval pár ve složení T. Janoušek a P. Kálavský (K. Lhota, Jistebnice). Druhou příčku obsadili P. Kalanos a M. Törkel z Libenic a třetí místo patřilo P. Kačírkovi a K. Palečkovi z Nového Kostelce. Páru ve složení P. Bečvář a V. Heran z Dobrošovic, který suverénně vyhrál v základní skupině všechna utkání, se ve finálové skupině už tolik nedařilo, a skončil na nepopulárním čtvrtém místě. Pátá příčka patřila P. Křížovi a M. Křížovi z Vrchotic. Nejlepšími domácími borci se stali J. Svatoš a V. Soukup, kteří obsadili šesté místo.

Doufáme, že se všem zúčastněným u nás líbilo a že se zase někdy u karet všichni sejdeme v dobré náladě, jako tomu bylo letos. Vše proběhlo bez problémů a už teď se těšíme na další ročník, který ve Smrkově určitě za rok uspořádáme.

*Za SDH Smrkov - Pavel Svatoš*

## Ping pong v Orlově

VII. ročník Velikonočního turnaje uspořádal SDH Orlov dne 31.3.2013 v KD Orlov.

Zúčastnilo se 32 soutěžících ve třech věkových kategoriích.

Děti: Fíla Lukáš a Tomáš z Padařova - Kořenová Kateřina a Dušek Jaroslav z Jistebnice - Svatošová Kateřina z Křivošína - Buchtele Adam z Drahnětic.

Ženy: Šemrová Petra, Vostřáková Helena a Veronika z Jistebnice - Brennová Lenka z Olší - Svatošová Jaroslava z Křivošína.

Muži: Kotrba Slávek, Slanina Michal a Arnošt, Hanták Pavel a Martin z Olší - Jelínek Libor, Fořt Zdeněk, Kačer Jaroslav a Slezáček Václav z Vlásenice - Kořen Petr, Šemro Martin a Dušek Jaroslav z Jistebnice - Hrdinka Radek z Vrchotic - Novák František a Ryant Pavel ze Šánovic - Bareš Vladimír z Nových Dvorů - Fíla Pavel z Padařova - Ďuriš Michal ze Smrkova - Vít Tomáš z Prahy - Novák Jiří, Kloud David z Orlova a Svatošová Jaroslava z Křivošína, která startovala ve dvou kategoriích.

### Výsledky turnaje:

<u>Kategorie:</u>	<u>zlaté medaile</u>	<u>stříbrné medaile</u>	<u>bronzové medaile</u>
Děti:	Buchtele Adam	Fíla Lukáš	Dušek Jaroslav
Ženy:	Svatošová Jaroslava	Vostřáková Veronika	Šemrová Petra
Muži:	Bareš Vladimír	Kořen Petr	Hanták Martin

Finále útěchy si vybojoval Jelínek Libor.

Pohár SDH Orlov získal Bareš Vladimír.

Gratulujeme všem medailistům a děkujeme všem zúčastněným a věříme, že prožili příjemné sportovní i sváteční odpoledne. Pro všechny účastníky turnaje byl připraven guláš a občerstvení.

Děkují všem, kteří se podíleli na přípravě a průběhu turnaje, Pavlu Pospíchalovi za sponzorování poháru a medailí a Mirce Pospíchalové za chlebičky.

*Novák Antonín*

## Česká pošta - úřední hodiny

Od 1.5. 2013 bude pošta v Božejovicích uzavřena a nahrazena zřízením výdejního místa v místním obchodě Jany Soukupové. Zároveň budou rozšířeny hodiny pro veřejnost na poště v Jistebnici (viz níže uvedené tabulky).

### Česká pošta Jistebnice (do 30.4.2013)

Hodiny pro veřejnost:

Po	8:00 – 11:00	13:00 – 17:00
Út	8:00 – 11:00	13:00 – 17:00
St	8:00 – 11:00	13:00 – 17:00
Čt	8:00 – 11:00	13:00 – 17:00
Pá	8:00 – 11:00	13:00 – 17:00

### Česká pošta Jistebnice (od 1.5.2013)

Hodiny pro veřejnost:

Po	8:00 – 11:00	12:00 – 17:00
Út	8:00 – 11:00	12:00 – 17:00
St	8:00 – 11:00	12:00 – 17:00
Čt	8:00 – 11:00	12:00 – 17:00
Pá	8:00 – 11:00	12:00 – 17:00

### Česká pošta Božejovice (do 30.4.2013)

Hodiny pro veřejnost:

Po	7:30 – 10:30	
Út	7:30 – 10:30	
St	7:30 – 10:30	13:30 – 15:30
Čt	7:30 – 10:30	
Pá	7:30 – 10:30	

### \*Výdejní místo Božejovice (od 1.5.2013)

Hodiny pro veřejnost:

Po	9:00 – 10:00	
Út	9:00 – 10:00	
St	9:00 – 10:00	
Čt	zavřeno	
Pá	9:00 – 10:00	

### Obchod Božejovice (Jana Soukupová)

Otevírací doba:

Po	7:30 – 12:00	
Út	7:30 – 12:00	
St	7:30 – 12:00	14:00 – 15:00
Čt	zavřeno	
Pá	7:30 – 12:00	14:00 – 15:00

\* *Výdejní místo Božejovice nahradí od 1.5. 2013 služby české pošty*

## **Generální úklid tělocvičny**

Během čtyř dnů jarních prázdnin, 11. 3. – 14. 3. 2013, proběhl kompletní úklid tělocvičny jistebnické základní školy. Zaměstnanci Městského úřadu v Jistebnici, J. Dolejší, J. Pejša, J. Burianová, J. Burian a M. Horáčková, umyli okna, světla, demontovali, vyčistili a nainstalovali ochranné mřížky oken a svítidel. Velkým pomocníkem jim bylo šestimetrové pojízdné lešení, které ochotně zapůjčil pan Pelikán.

V pátek 15. 3. 2013 byla tělocvična uklizena a od pondělí 18. 3. 2013 se v ní mohlo opět učit.

Všem výše jmenovaným děkujeme za odvedenou práci.

*Dušan Petržel, ředitel školy*

## **Ochotnický soubor Forbína**

### **Poděkování**

Ochotnický soubor Forbína děkuje všem příznivcům a divákům *Našich furiantů* za účast a doufá, že se sejdeme při dalších akcích.

26.4. 2013 zahraje divadelní společnost Josefa Dvořáka představení *S Pydlou v zádech*, předprodej v cukrárně „U Anežky“ od 14.4. 2013.

31.5. – 1.6. 2013 první *Jistebnický divadelní GULÁŠ* – přehlídka ochotnických divadel. Více informací už brzy.

Aktuální informace na: [www.forbina.cz](http://www.forbina.cz)

nově také na: [www.facebook.com/ForbinaJistebnice](https://www.facebook.com/ForbinaJistebnice)

V nejbližší době chystáme zřízení vývěsky s informacemi před Jednotou.

*Zuzana Dlouhá*

## **Projekt Senioři komunikují**

Naše město se přihlásilo do projektu Senioři komunikují, který je financován Nadačním fondem manželů Livie a Václava Klausových. Jedná se o bezplatné počítačové kurzy pro seniory o celkové délce 16 hodin rozložených do 4 dnů. Pokud bude naše město Nadačním fondem vybráno, výše uvedený projekt bude realizován.



## **Kulturní kalendář společenských a sportovních akcí:**

- 19.4. 2013** - Houba, Leniwiec (PL), Smolíčkova pomsta - KD Jistebnice
- 26.4. 2013** - S Pydlou v zádech (divadelní společnosti J. Dvořáka) - KD Jistebnice, začátek 19:30 hod.
- 30.4. 2013** - Stavění májky od 17:00 hod., lampiónový průvod od 18:00 hod. - SEKS
- 3.5. 2013** - Beseda s Václavem Urbanem o Aljašce - Čajovna Na stezce Nadějkov, začátek 19:00 hod.
- 4.5. 2013** - Fikar, divadelní a osvětový spolek Nadějkov sehraje hru Normana Robinse Hrobka s vyhlídkou, začátek 19:00 hod.
- 10.5. 2013** - Na stojáka: Lukáš Pavlásek, Petr Vydra, Ester Kočičková + Štěpán Kojan - KD Jistebnice
- 17.5. 2013** - Dražičtí komedianti sehraji divadelní hru Divadla Járy Cimrmana Záskok, začátek 20:00 hod.
- 24.5. 2013** - Noc kostelů, začátek 18:00 hod.
- 24.5. 2013** - Májová veselice s Babouky - KD Jistebnice, začátek 20:00 hod.
- 31.5. - 1.6. 2013** - První Jistebnický divadelní GULÁŠ - přehlídka ochotnických divadel
- 1.6. 2013 nebo 8.6. 2013** - Dětský den - SEKS
- 3.6. 2013** - Informační schůzka projektu Se sousedy k vzdělávání (projekt realizovaný ÚP v rámci oblasti podpory zaměstnanosti), začátek 9:00 hod.
- 8.6. 2013** - Beseda s Janou Kohlovou o zámeckém parku v Nadějkově - 100. čajovna - Čajovna Na stezce Nadějkov, začátek 17:00 hod.
- 16. - 20.6. 2013** - Exkurze s MAskou do Skotska, více informací na [www.maskrajinasrdce.cz](http://www.maskrajinasrdce.cz)
- 6.7. 2013** - Soutěž v požárním útoku, Smrkov, začátek 10:45 hod.
- 20.7. 2013** - Předpout'ová zábava ve Vlášenicí, začátek 19:30 hod.

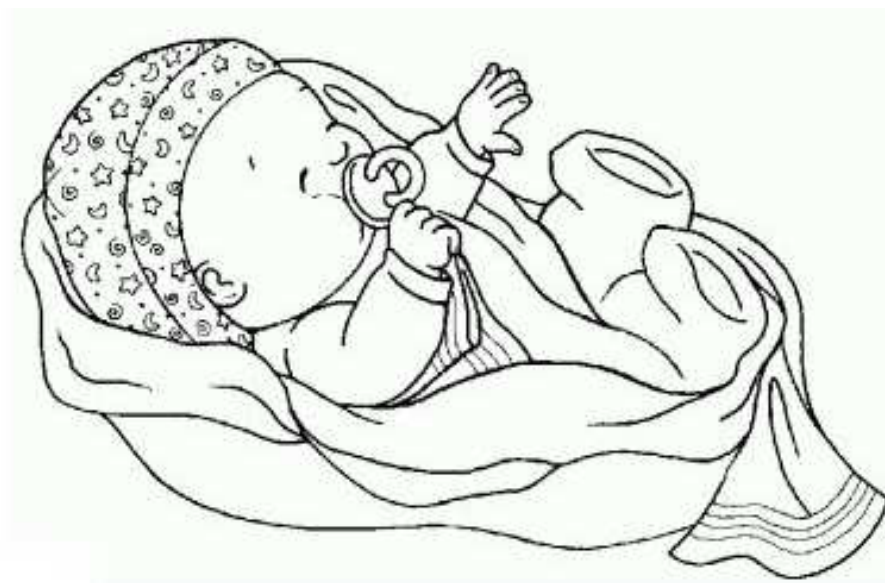
## **Vítáme Vás mezi námi**

***Kateřina Severová, Jistebnice***

***Tereza Potácelová, Jistebnice***

***Vojtěch Votruba, Jistebnice***

***Adam Sokol, Jistebnice***



# **BLAHOPŘEJEME**

**Životní jubilea oslavili  
v lednu, únoru,  
březnu 2013**



## **70 let**

*Marie Vostřáková, Hůrka  
Josef Hronec, Kaplice  
Marie Marková, Padařov*

## **75 let**

*Milada Rohmová, Smrkov  
Josef Slunečko, Jistebnice  
Marie Sprušanská, Jistebnice  
Přemysl Všetická, Jistebnice  
Božena Tesařová, Vlásenice  
Vlasta Brčáková, Božejovice  
Ludmila Máchová, Zbelítov*

## **80 let**

*Jiřina Šittová, Makov  
Marie Lettová, Jistebnice  
Marie Kubková, Hodkov  
Jaroslava Vrábková, Jistebnice  
František Novák, Smrkov  
Jaroslav Marek, Jistebnice*

## **85 let**

*Věra Jelínková, Alenina Lhota  
Josef Kašpar, Cunkov*

## **90 let**

*Marie Nováková, Padařov*

## **93 let**

*Emilie Pištěková, Stružinec*

## **98 let**

*Josef Hron, Drahnětice*

# POZVÁNKA DO DIVADLA

## **KULTURNÍ DŮM V BOŽEJOVICÍCH OCHOTNICKÁ DIVADELNÍ PŘEDSTAVENÍ**

SOBOTA 4. KVĚTNA 2013 OD 19:00 HODIN

*Fikar, divadelní a osvětový spolek Nadějkov sehraje hru Normana Robinse*

### **Hrobka s vyhlídkou**

PÁTEK 17. KVĚTNA 2013 OD 20:00 HODIN

*Dražičtí komedianti sehrají hru Divadla Járy Cimrmana*

### **Záskok**



spýdlou  
ni zadech

P. Fiala - J. Dvořák



Ochotnický spolek  
Forbína Jistebnice  
zve srdečně na představení  
Divadelní společnosti Josefa Dvořáka

**26. dubna 2013**  
od 19.30 hod.

**Kulturní dům  
Jistebnice**

Vstupné 200 Kč



**RSS**  
www.rsspraha.cz

**Bambas**<sup>®</sup>  
BAMBAS ART BAGS  
www.bambas.cz

JCDecaux

**ALFILE**  
design

**Sbor dobrovolných hasičů Smrkov pořádá soutěž  
v požárním útoku**

# **O POHÁR SDH SMRKOV**



**V sobotu 6. července 2013 v Horním Smrkově  
Zahájení soutěže v 10.45 hod.**

---

Soutěž je zařazena do celkového hodnocení seriálu hasičských soutěží

## **O putovní pohár OSH Tábor v PÚ VIII. ročník**

---

Přijďte povzbudit soutěžní družstva dětí, mužů a žen, mezi kterými se představí nejlepší týmy nejen tábořského okresu ve dvou kategoriích:

- 1) Hlavní kategorie ( PS 12, PS 15, sportovní stroje )
  - 2) Kategorie PS 8
- 

Zpestřením bude doplňková soutěž ( štafeta dvojic ), do které se můžou zapojit i diváci a vítězové získají sud piva **Velkopopovický Kozel**.

Občerstvení bude zajištěno po celý soutěžní den.

Bližší informace naleznete na [www.sdhsmrkov.estranky.cz](http://www.sdhsmrkov.estranky.cz)

# LETNÍ PLAVECKÝ TÁBOR 2013

---



**Kde?** Rekreační středisko Mozolov, okres Tábor

**Kdy?** 11. – 17. srpna 2013

**Pro koho?** Pro všechny aktivní holky a kluky ve věku 5-12 let, kteří se chtějí naučit plavat nebo se v plavání zdokonalit

**Za kolik?** 3900,- Kč

**Co nás čeká?** Pro děti je zajištěno ubytování v bungalovech rekreačního střediska Parkhotel Mozolov, strava 5x denně, pitný režim po celý den. Celkem max. 25 dětí pod vedením tří zkušených pedagogů bude soutěžit v rámci celotáborové hry. Každý den budeme rozvíjet své plavecké dovednosti v krytém vyhřívaném bazénu přímo v areálu. Chybět nebude ani celodenní výlet, karneval, opékání buřtů a spousta další zábavy uprostřed krásné přírody!

**Pro přihlášení a případné další informace kontaktujte prosím:**

**e-mail:** [ilonasindelka@seznam.cz](mailto:ilonasindelka@seznam.cz)

**mobil:** 776 029 585

## **Studio Viola**

### **Kadeřnictví**

- dámské, pánské, dětské
- kompletní kadeřnické služby
- moderní i klasické střihy, barvy, melíry, trvalé
- společenské a svatební účesy
- kvalitní kosmetika Londa za ceny dostupné všem
- poradenství každému klientovi zdarma
- klientské slevy a dárkové poukázky

***Kontakt: Kateřina Svatošová, tel.: 608 838 686***

### **Pedikúra, kosmetika, masáže**

- zdravotní a relaxační masáže
- mokrá pedikúra
- kosmetika kvalitní české značky Ryor
- klientské slevy a dárkové poukázky

***Kontakt: Martina Mašková, tel.: 774 288 332***

### **Ve Studiu Viola nabízíme:**

- kvalitní služby dostupné všem
- dětský koutek pro děti a miminka
- možnost služby i k Vám domů

### **Kde nás najdete:**

Studio Viola, U Bechyňské dráhy 790, Tábor (vedle Penny marketu)



## Dovolená v Bibione, Itálie – od agentury Pet – tur Tábor

Termín: 24.5.2013 - 2.6.2013

Ubytování: apartmány pro 3-4 osoby; apartmány pro 5-6 osob

Cena:

- 1) apartmán 3-4 osoby = 2400 Kč/osoba  
+ doprava = 1850 Kč/osoba  
(cena je včetně 2 lehátek a 1 slunečníku)
- 2) apartmán 5-6 osob = 1835 Kč/osoba  
+ doprava = 1850 Kč/osoba  
(cena je včetně 2 lehátek a 1 slunečníku)

Přihlášky: do 30.4. 2013 na tel.: 602 824 677

Místenky: místenky v autobuse podle data přihlášení



**Kominictví**  
Bc.Zbyněk Vít,DiS.

Roční kontroly dle Nařízení vlády č.91/2010 o podmínkách bezpečnosti při provozu komínů,kouřovodů a spotřebičů paliv.  
Čištění,vložkování.

**tel.: +420 734 186 265**  
**email: Vitz@seznam.cz**

# OPOP

*partner for your heating*

Český výrobce kotlů na tuhá paliva přináší teplo a pohodu do Vašich domovů již několik desetiletí.

- **ocelové kotle H4EKO** - emisní třída 3  
na dřevo a hnědé uhlí - ruční přikládání (14-25 kW)  
na pelety - automatický režim (4-18,5 kW)
- **ocelové kotle H**  
na dřevo a hnědé uhlí (12-50 kW)
- **litinové kotle UNI**  
na dřevo a černé uhlí (12-55 kW)
- **automatické kotle  
Woody, Black Star**  
na pelety (10-80 kW)
- **zplyňovací kotle Ecomax**  
na dřevo (25-42 kW)

**H4EKO**



OPOP spol. s r. o., Zašovská 750, 757 01 Valašské Meziříčí  
tel.: +420 571 675 589, e-mail: sales@opop.cz

[www.opop.cz](http://www.opop.cz)

**NOVĚ**  
**apex**  
www.apex-bike.cz

**KVALITNÍ ČESKÁ KOLA DO  
10.000,-**

## **NABÍZÍME:**

- KOLA VYROBENA V ČR
- ZÁRUČNÍ A POZÁRUČNÍ SERVIS
- STABILNÍ KAMENNÝ OBCHOD
- OTEVŘENO 6 DNÍ V TÝDNU
- 200 KOL SKLADEM
- KOLO SMONTOVANÉ, PŘIPRAVENÉ K JÍZDĚ
- MOŽNÁ I DOPRAVA KOLA K ZÁKAZNÍKOVÍ

**KDE V SUPERMARKETU ZNÁTE SVÉHO  
PRODEJCE A MECHANIKA OSOBNĚ?**

**APEX-BIKE TÁBOR, KOLLÁROVA 639**  
**WWW.APEX-BIKE.CZ, TEL.: 731 402 907**

Dbáte o své zdraví a kondici? Chcete vyzkoušet nový druh sportu a zároveň se pobavit ve skupince svých přátel? Pak je tu právě pro Vás:

# NORDIC WALKING

neděle 28.4.2013

V JISTEBNICI



## Program:

- představení Nordic Walking
- zdravotní přínosy, vhodné vybavení
- správná technika a nejčastější chyby
- praktický nácvik chůze v různém terénu
- protahovací a posilovací cvičení, hry

Naučte se této efektivní pohybové aktivitě.

Protáhněte až 90 % svalů svého těla!

**KDE?** na náměstí u kašny

**KDY?** 14:00 (cca 2 h)

**ZA KOLIK?**

200 Kč/osoba - 1. lekce ☺

150 Kč/osoba - 2. lekce ☺



Bližší info na: [www.nordicwalking.wbs.cz](http://www.nordicwalking.wbs.cz) nebo 731 459 070

Správný krok Vás naučí Jana a Lucka

Přihlášení na kurz v Jistebnici na čísle: 602 619 869 (Lenka Bendová)

# European Tae Bo®



## NOVÉ cvičení v Jistebnici

s IVOU DOHNALOVOU

na první hodině **v úterý 9. 4. 2013** pro každého dárek!

Kdy: vždy v úterý 18-19 hod  
Kde: sokolovna Jistebnice  
Za kolik: 30,-/hod

- Tae Bo je velmi účinný sportovní systém, který nejen redukuje tělesnou hmotnost, ale zvyšuje i svalovou sílu, je zábavou a upevňuje vůli.
- Motto zní: Get fit – lose weight – have fun – be strong
- Tae Bo používá pohyby odlišných druhů bojových sportů a v první řadě je to skupinové cvičení s rychlou hudbou.



**Další info:** [dohnalova.smilkov@seznam.cz](mailto:dohnalova.smilkov@seznam.cz), tel: 606 666 057